

Visio

denis@belot.info

Avertissement

Ce document accompagne le cours qui a été conçu spécialement pour les stagiaires des cours de Denis Belot.

Le cours a été réalisé en réponse aux diverses questions posées par les stagiaires.

Le support de cours est conçu dans le but de permettre de suivre la formation sans devoir prendre des notes.

Le support de cours permet également de refaire les exercices réalisés durant la formation.

Ce document ne constitue pas une référence utilisable sans le cours.

Le cours est régulièrement adapté pour tenir compte des demandes et des évolutions techniques, c'est pourquoi le contenu peut être différent à chaque session de formation.

Ce cours a été adapté pour être réalisé dans une durée réduite tout en présentant un nombre important de fonctions. Les exemples fournis sont des exemples à buts pédagogiques et ne constituent pas des modèles pour des cas réels en entreprises.

Si des anomalies ou des incohérences demeurent dans ce document, elles peuvent être le résultat d'une faute de frappe, d'une évolution des techniques ou d'une imprécision involontaire. Dans tous les cas nous vous remercions de bien vouloir nous signaler les éventuelles erreurs.

Windows, Internet Explorer, Outlook Express, Word, Excel, Publisher, FrontPage, Office sont des marques déposées de Microsoft Corporation. Toutes les autres marques citées ont été déposées par leur éditeur respectif.

La loi du 11 mars 1957 n'autorise aux alinéas 2 et 3 de l'article 41, d'une part, que « les copies ou reproductions strictement réservées à l'usage privé du copiste et non destinées à une utilisation collective », et, d'autre part, que les analyses et les courtes citations dans un but d'exemple et d'illustration.

« Toute représentation ou reproduction intégrale ou partielle, faite sans le consentement de l'auteur ou de ses ayants droit ou ayant cause, est illicite » (Alinéa 1er article 40).

Toute reproduction ou représentation par quelque procédé que ce soit, constituerait donc une contrefaçon sanctionnée par l'article 425 et suivant du Code Pénal.

Usage d'Internet :

Nous avertissons nos stagiaires que, durant les cours les accès au réseau Internet sont enregistrés dans un historique conformément à la législation.

Les réponses ne vous sont données qu'à titre indicatif. Sans un diagnostic précis sur un matériel il peut être difficile de cerner l'origine des problèmes. Aussi nous ne pouvons en aucuns cas être tenus pour responsable de problèmes ou pannes survenant sur votre propre matériel.

Table des matières

A.	Présentation	4
B.	Champ d'application	5
C.	Interface	10
D.	Démarrage d'un tracé (carte et plans d'étage)	13
E.	Tracé (Rectangle)	14
F.	Diverses manipulations	16
G.	Ajout de portes et fenêtres	17
H.	Autres fonctions d'interface	21
I.	Réglages préalables conseillés	22
J.	Tracé (Pièce en L)	24
K.	Projet de construction de maison	26
L.	Tracé avec des repères	27
M.	Placez les portes et fenêtres (suite plan précédent)	32
N.	Placer escalier et sanitaires (suite plan précédent)	36
O.	Ajout de surfaces et dimensions	40
P.	Gérer les calques	42
Q.	Principe du collage (exemple avec une cote)	44
R.	Grouper/dissocier, les plans	49
S.	Formes de bases	51
T.	Les calques	57
U.	Fonctions d'encre	58
V.	Dessin technique	59
W.	Les principaux gabarits	62
X.	Créer un gabarit et des formes	66
Y.	Réglages	70
Z.	Annexe installation	76

A. Présentation

1 - Rôle de Visio

Le logiciel Visio est destiné au tracé de nombreux type de schémas. Il permet en particulier de tracer des plans en 2 dimensions.

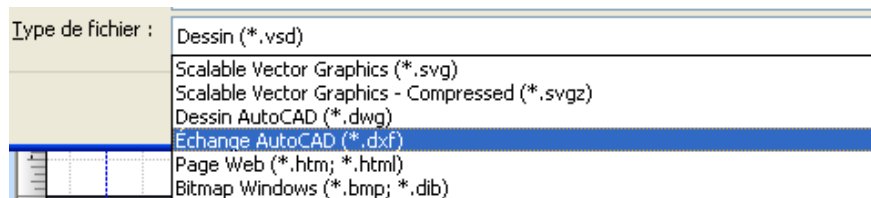
L'intérêt de ce logiciel est d'être dans la même logique et la même présentation que les produits de la gamme Office de Microsoft. Un utilisateur familiarisé avec Word Excel (...), ne sera pas dépaysé lors de la découverte de Visio.

2 - Limites

Visio ne permet pas de gérer les calculs de contrainte ni la présentation en 3 dimensions.

3 - Format utilisables

De nombreux formats sont utilisables et en particulier les formats Autocad.



4 - Remarque

On trouvera à la fin de ce document la technique pour s'inscrire, télécharger et installer une version d'essai du logiciel.

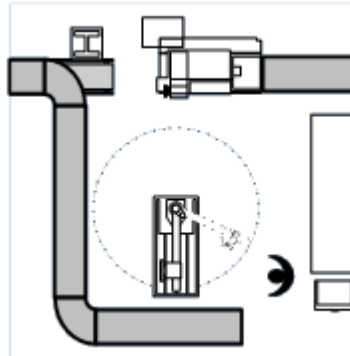
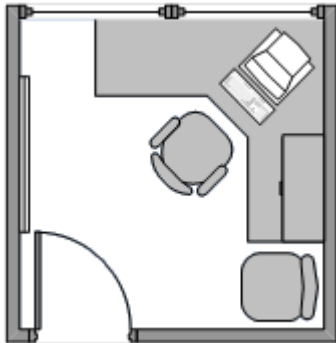
5 - Prix du logiciel

Environ 300 à 400 € pour la version standard

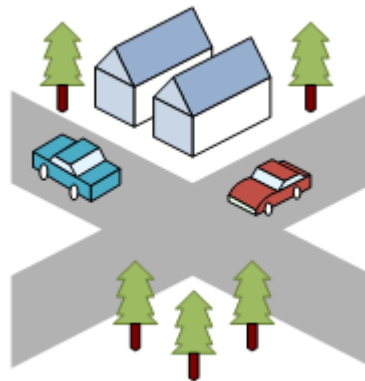
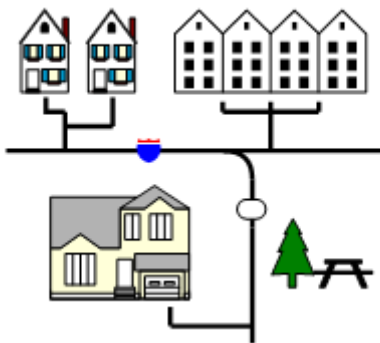
B. Champ d'application

1 - Cartes et plans

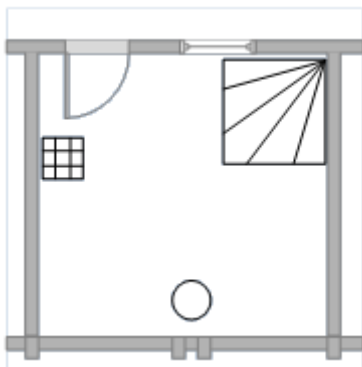
a) Agencement de bureau et aménagement d'usine



b) Carte d'orientation 2D et 3D



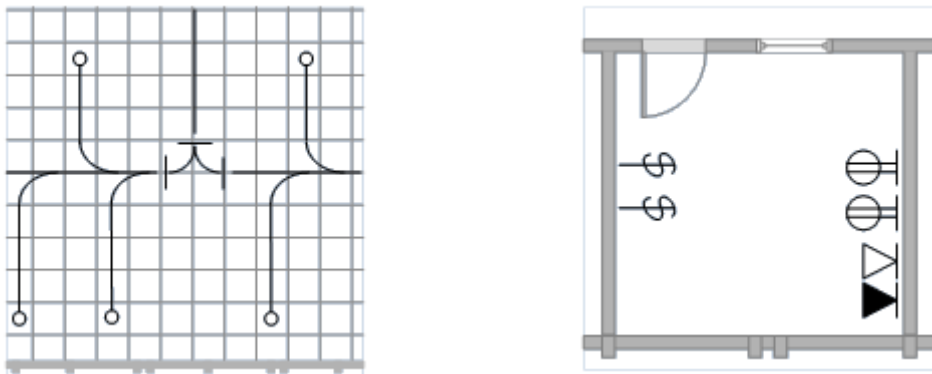
c) Plan d'accès et de sécurité



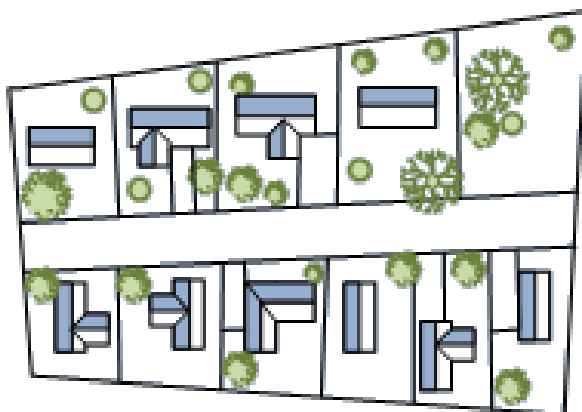
d) Plan de maison et d'aménagement d'espace



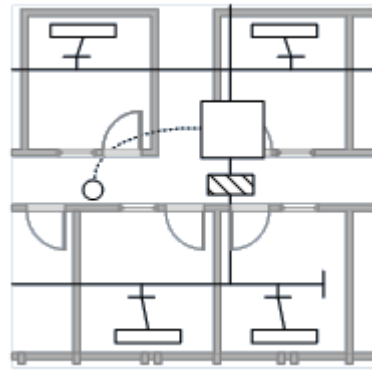
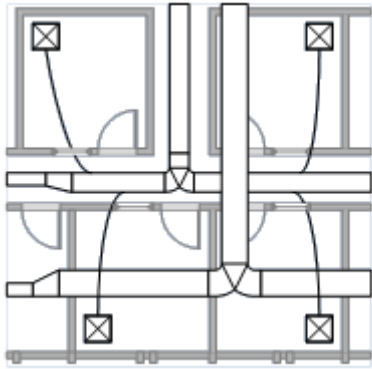
e) Plan de tuyaux et de plomberie et de systèmes électriques et de télécommunications



f) Plan de sites



g) Plan de contrôle chauffage, climatisation, ventilation

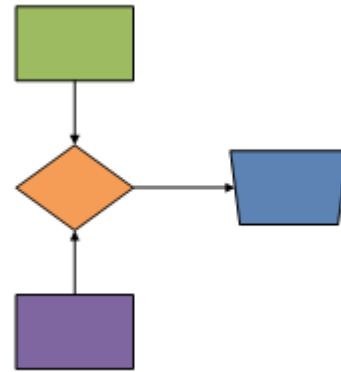
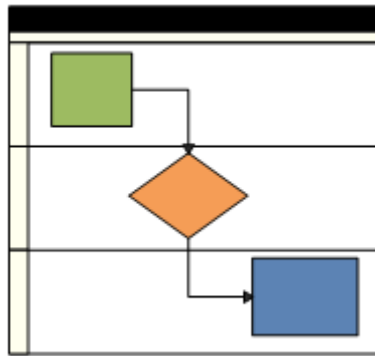


2 - Diagramme de flux

a) Diagramme de circuit d'opération

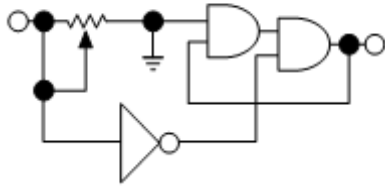


b) Diagramme fonctionnel de flux croisé ou simple

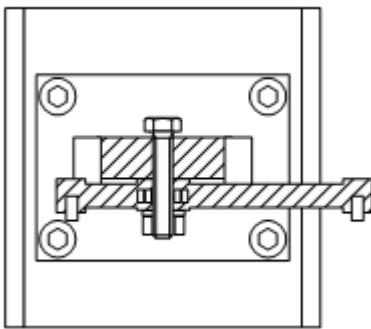


3 - Ingénierie

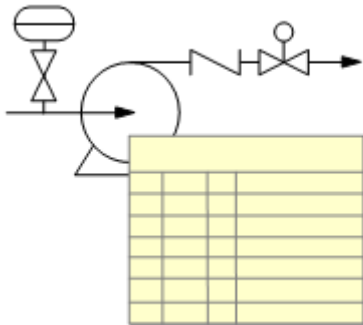
a) Circuit et logique



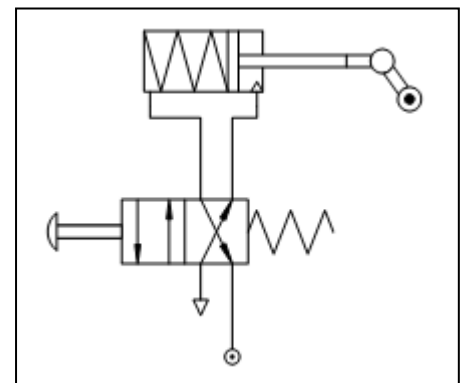
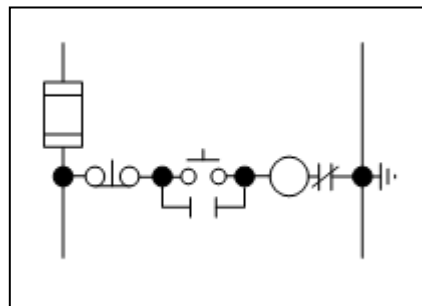
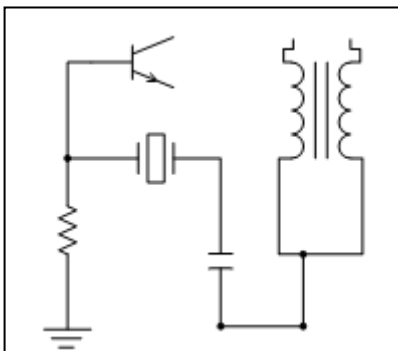
b) Dessin de pièce d'assemblage



c) Canalisation et instrumentation, circulation de fluide

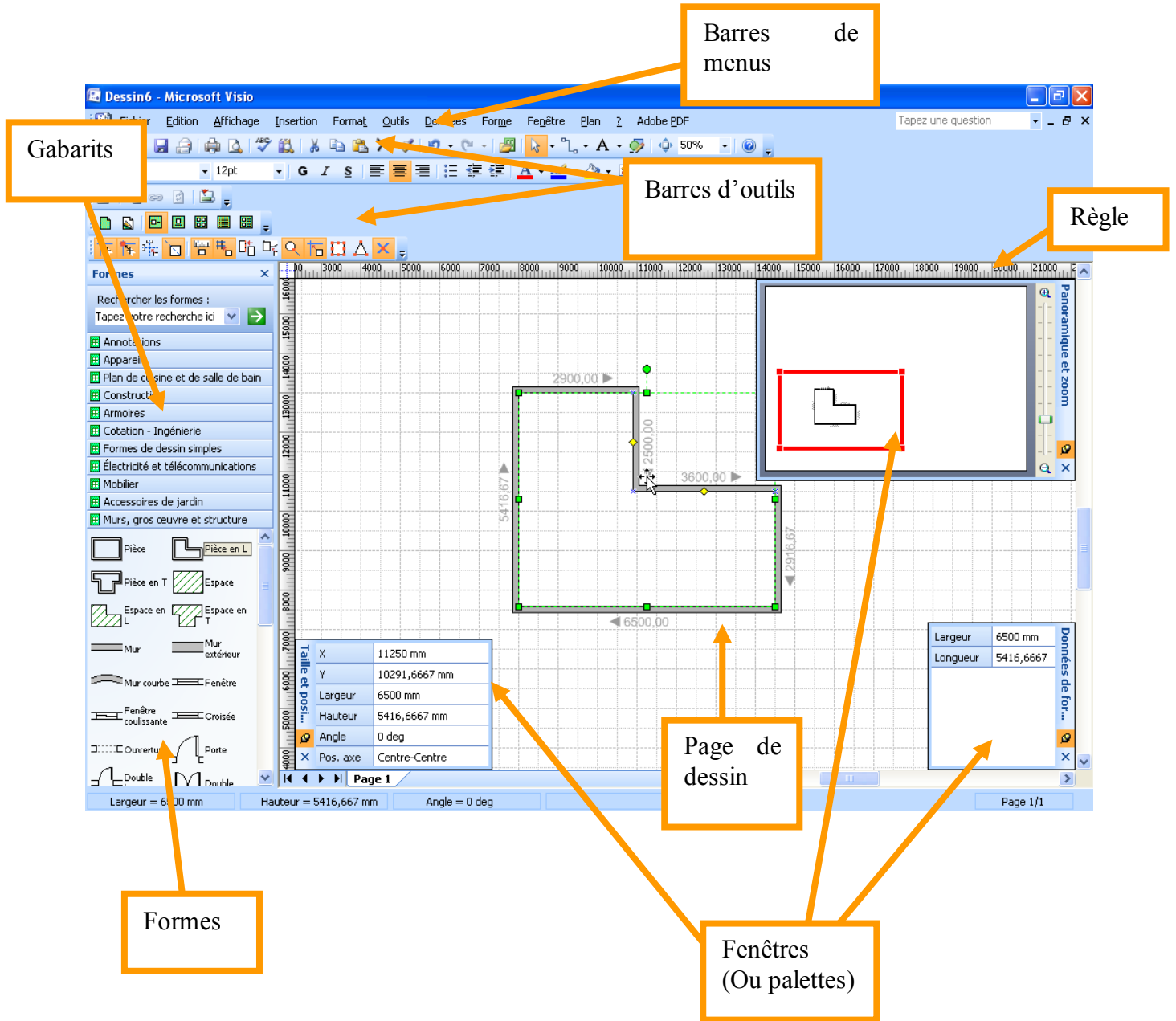


d) Electricité, système, contrôle industriel, hydraulique...



C. Interface

1 - Présentation



2 - Barres d'outils

Standard, mise en forme...

3 - Gabarit

Un gabarit est un ensemble de formes ou symboles nécessaires à la réalisation d'un diagramme.

4 - Forme simple

Une forme est un objet de dessin ou un symbole illustrant un phénomène, un processus, un schéma...

5 - Règles

Horizontale et verticale, elles définissent les unités de mesure du dessin.

6 - Page de dessin

Zone de travail du dessin ou diagramme.

7 - Grille

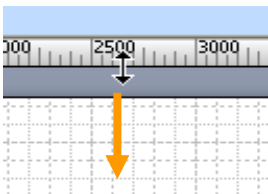
Quadrillage pour repérer et placer les formes.

8 - Barre d'état

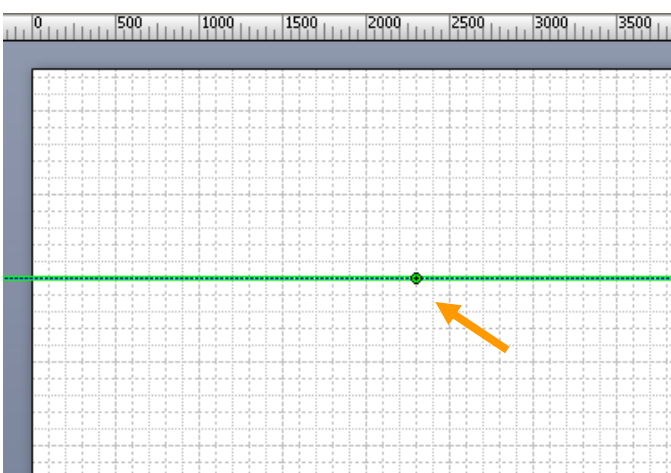
Informe des dimensions, de l'emplacement, des angles...

9 - Repères

Placer le curseur dans la règle horizontale, et faire un clic avec maintien vers le bas...



Un repère est placé sur le document...



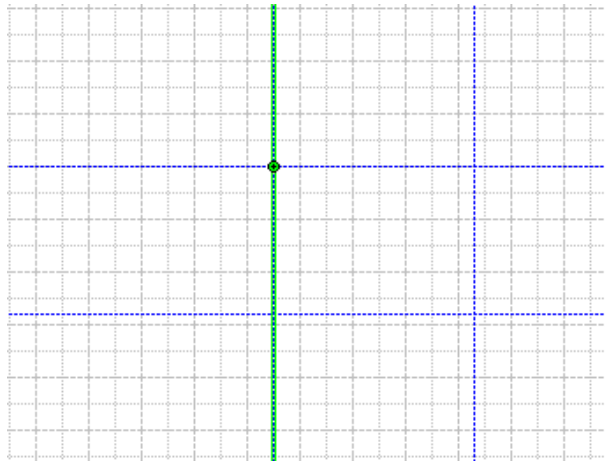
Ce repère intègre un point (ou centre de rotation).

On peut déplacer le repère avec un clic avec maintien sur le repère.

-12-

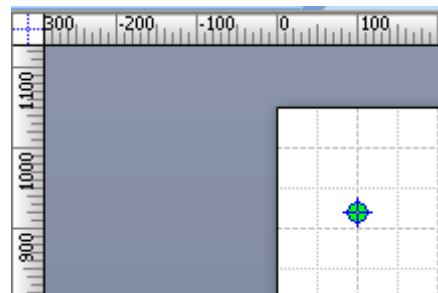
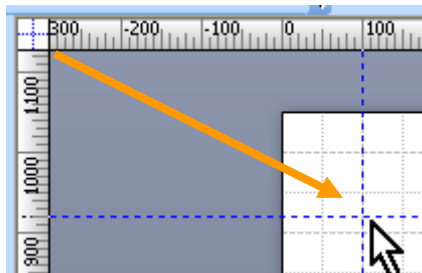
On peut supprimer le repère avec la touche Suppr (après avoir sélectionné le repère).

On peut créer des repères verticaux. Et l'on peut créer plusieurs repères...



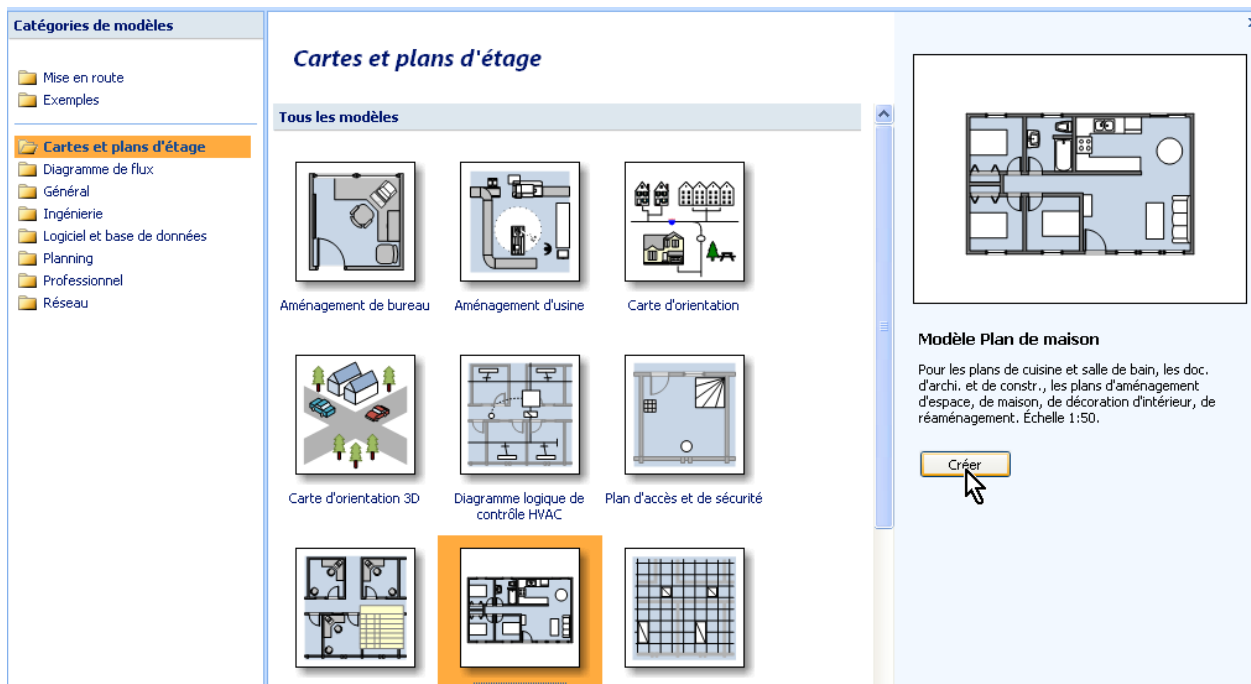
Lorsqu'une forme sera créée elle sera collée au repère. Le déplacement du repère entrainera le déplacement de la forme collée au repère.

10 -Point de repère



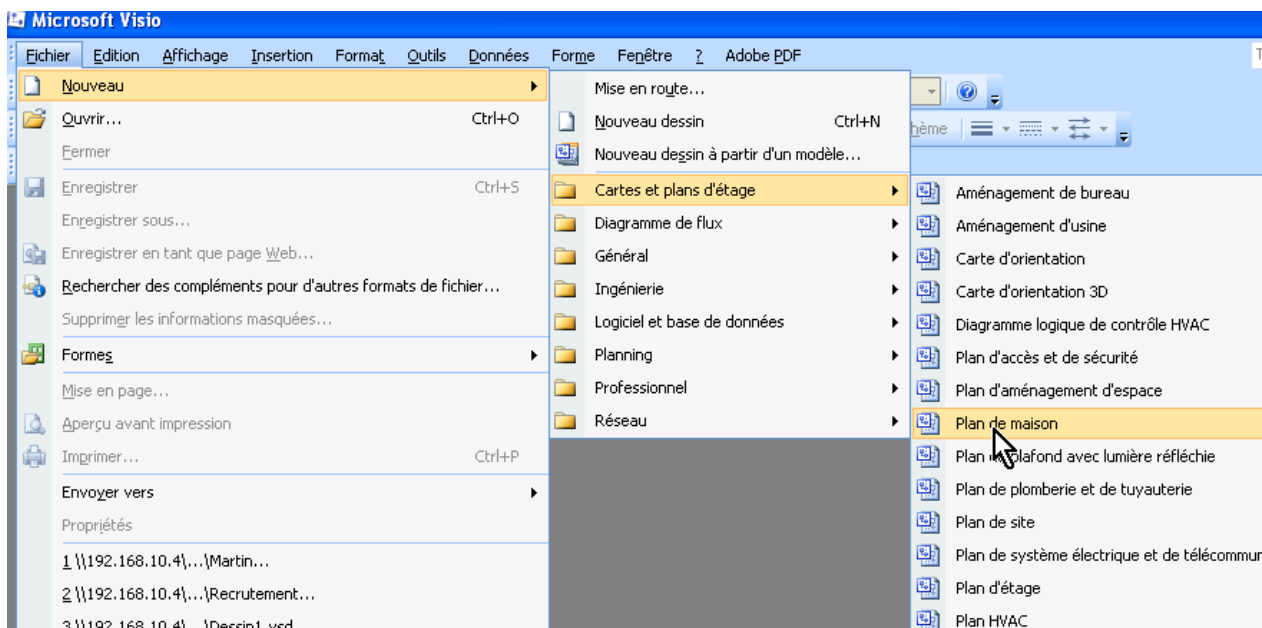
D. Démarrage d'un tracé (carte et plans d'étage)

Menu Fichier, Mise en route...



Autre solution :

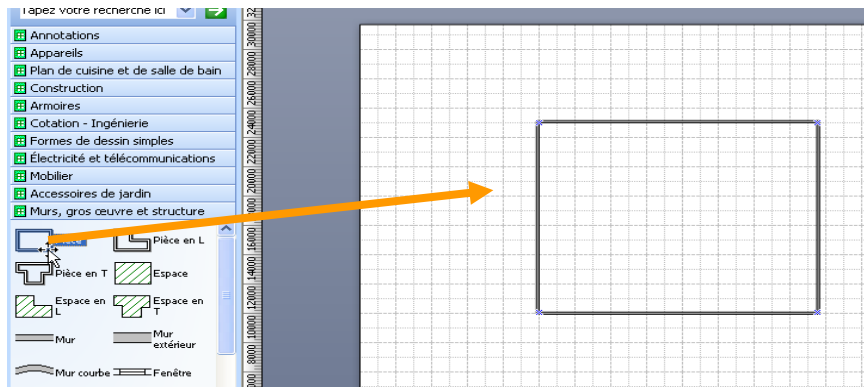
Menu Fichier...



E. Tracé (Rectangle)

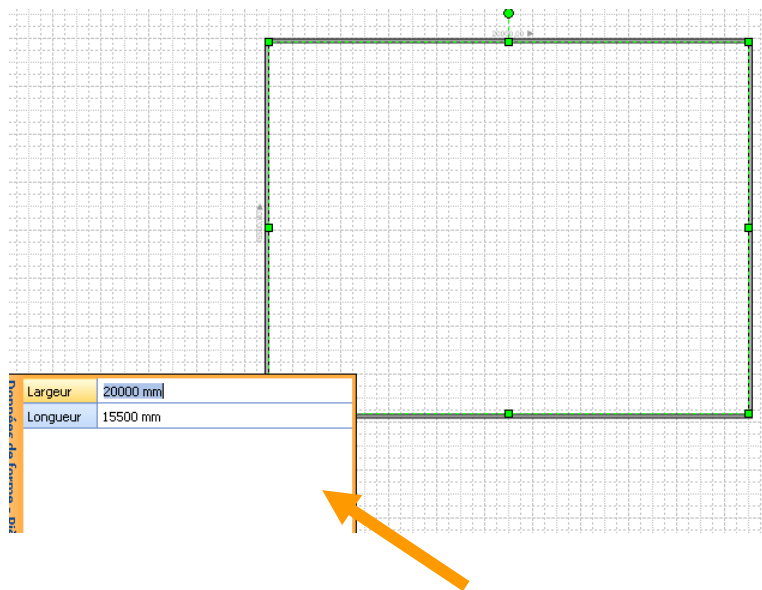
1 - Tracé

Clic avec maintien...



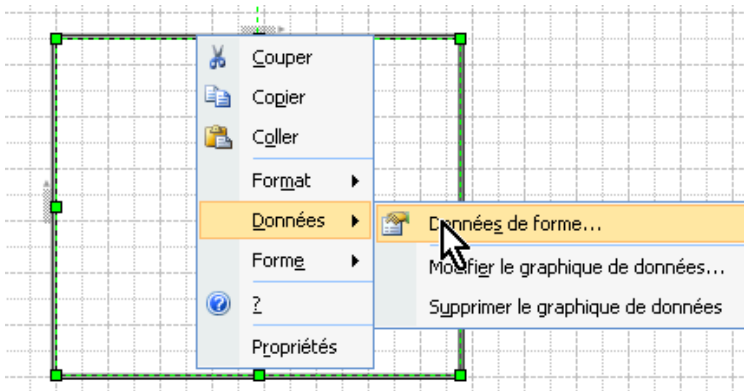
2 - Indiquer les dimensions

Pour indiquer les données de forme on peut faire apparaître la fenêtre « données de forme » (Menu Affichage, Fenêtre données de forme...)

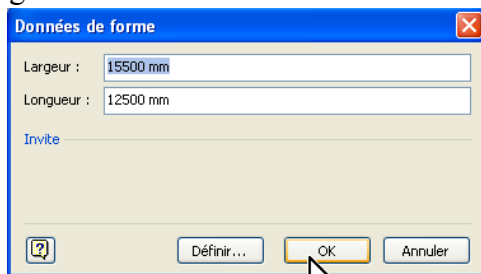


3 - Indiquer les dimensions (autre méthode)

Clic droit sur la forme



Corrigez les dimensions



Validez

Remarque :

Les dimensions peuvent être données en mm, cm, m...

F. Diverses manipulations

1 - Annuler la dernière action

Ctrl + Z

2 - Zoom

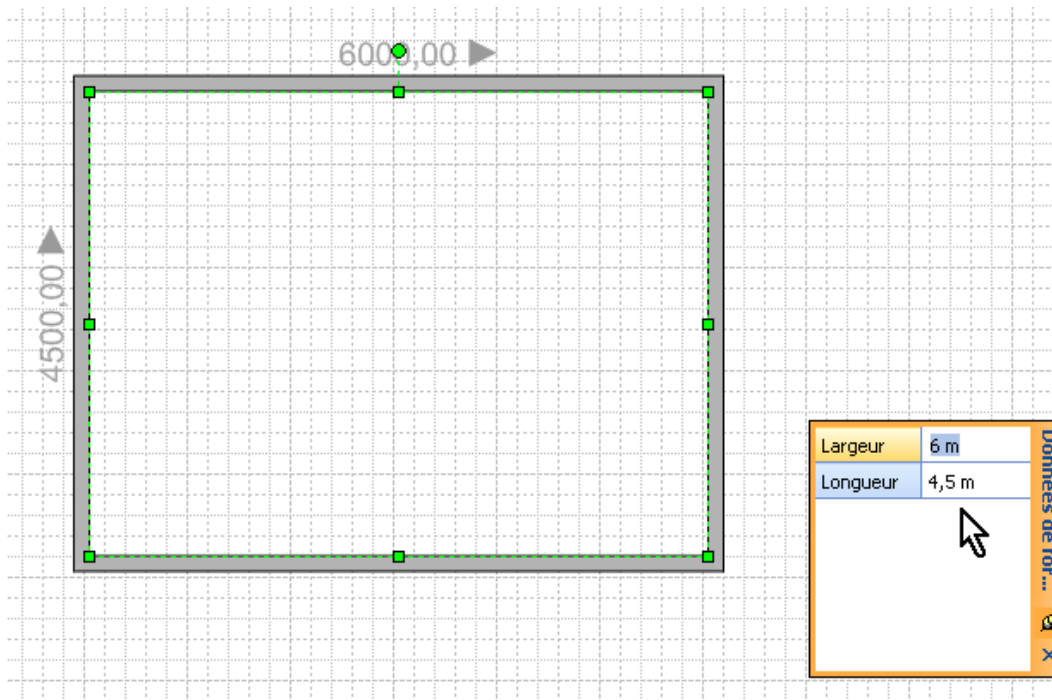
Ctrl + Molette de souris

G. Ajout de portes et fenêtres

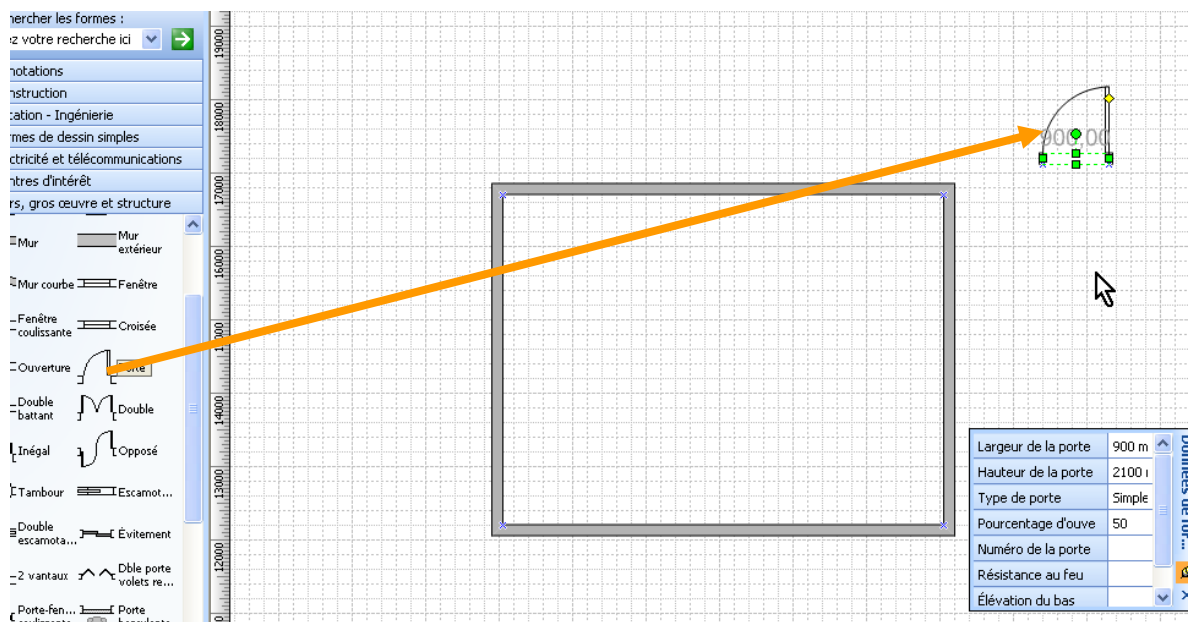
Démarrez sur un nouveau document

Tracez une pièce de 6 X 4,5 m

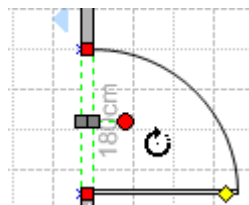
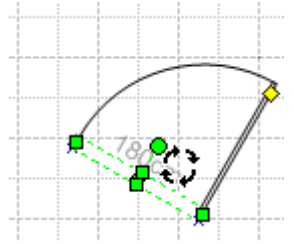
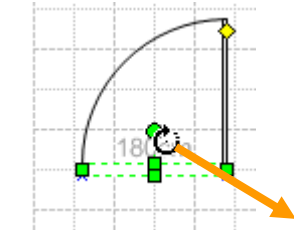
Pour indiquer les données de forme on peut faire apparaître la fenêtre « données de forme » (Menu Affichage, Données de forme...)



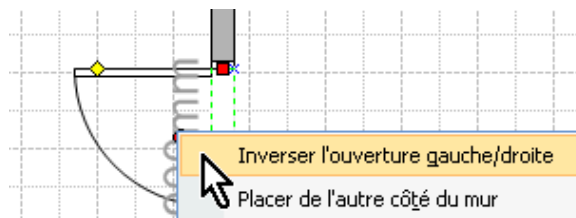
Glisser une porte en haut à droite...



Faire glisser avec la poignée ronde (verte) qui se trouve au dessus de la forme ...

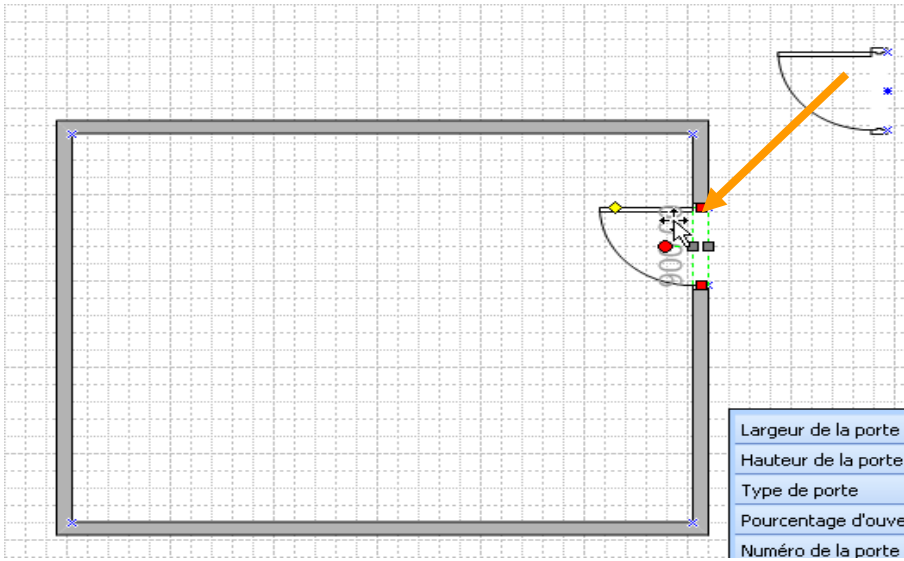


Inverser éventuellement le sens, ou placer sur l'autre côté du mur...

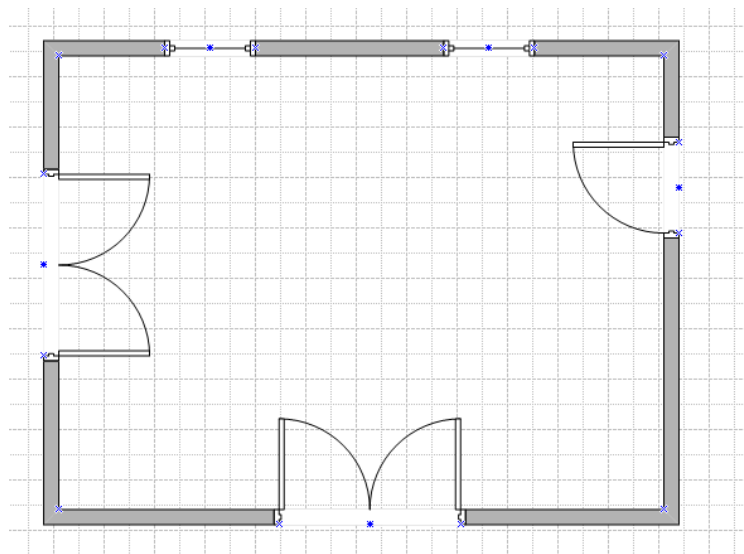


Placez la porte sur le mur de droite...

Elle doit se coller sur le mur. On peut prendre une cote pour se placer de façon précise par rapport au mur du haut...



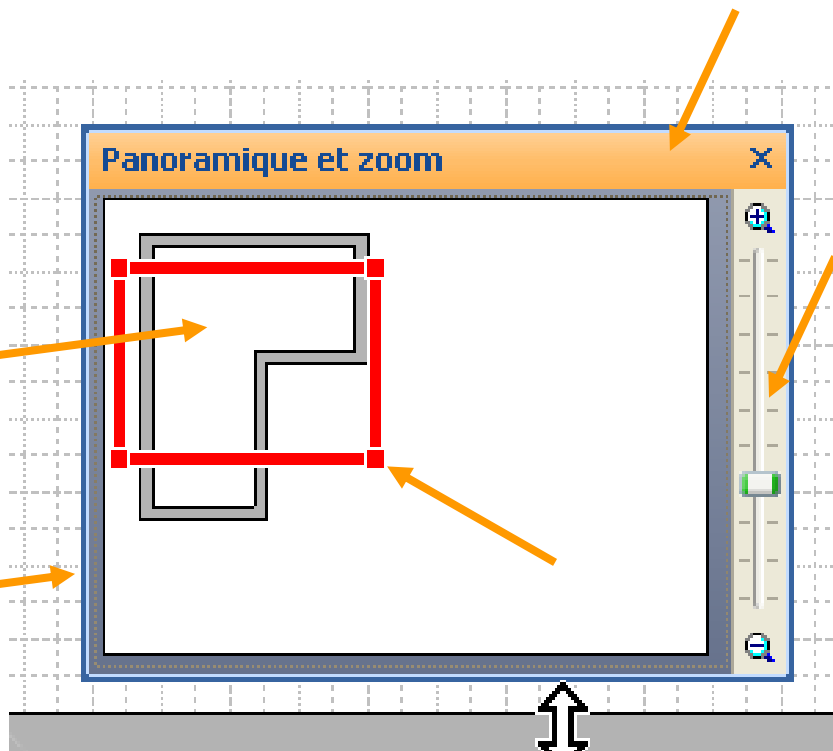
Même chose pour fenêtres et portes-fenêtres...



H. Autres fonctions d'interface

1 - Panoramique et zoom

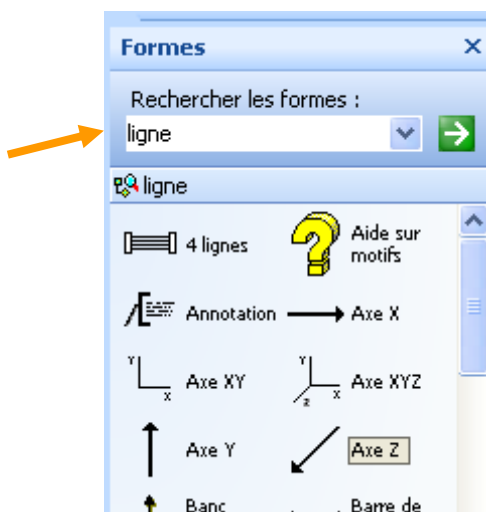
Menu Affichage, Fenêtre panoramique et zoom...



Voir également la molette souris pour activer le zoom (après avoir cliqué dans l'échelle du zoom sur la droite).

2 - Recherche

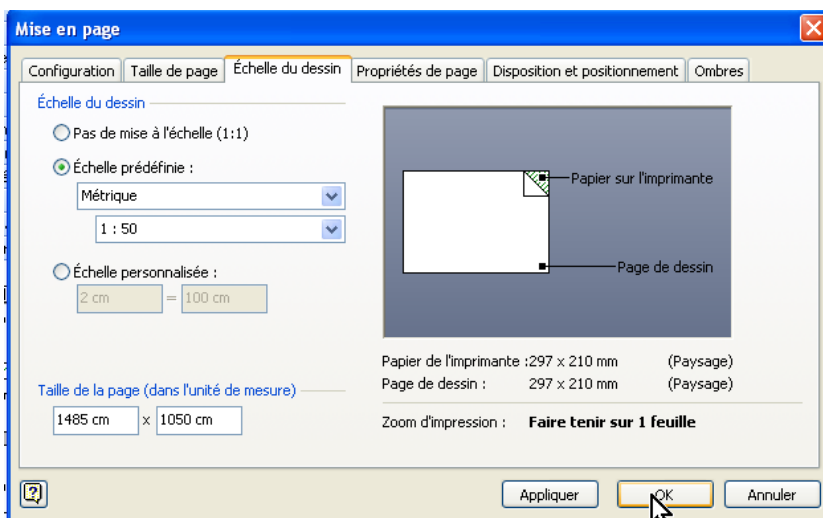
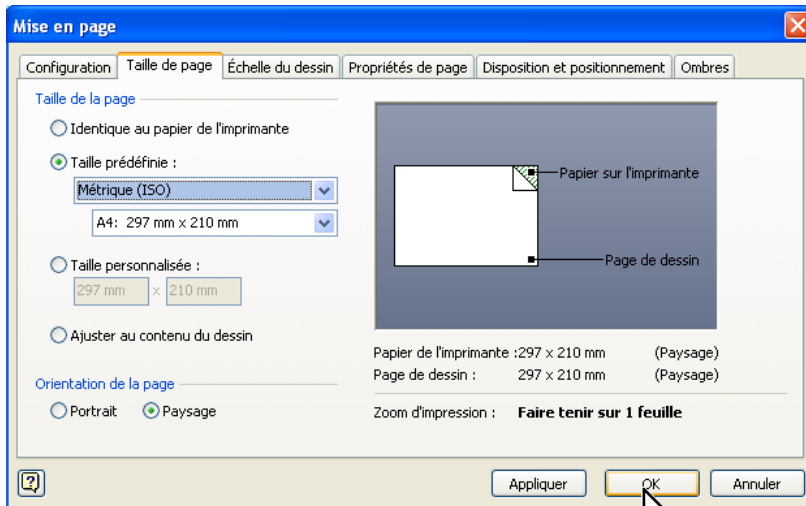
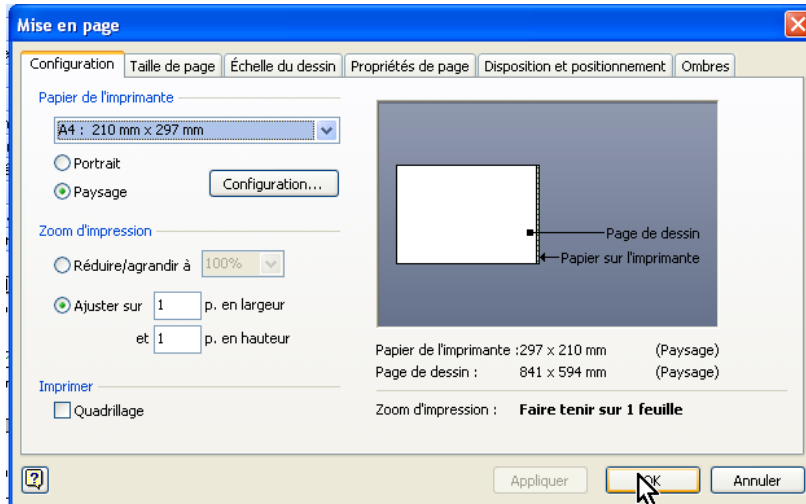
Tapez le texte dans la zone de recherche

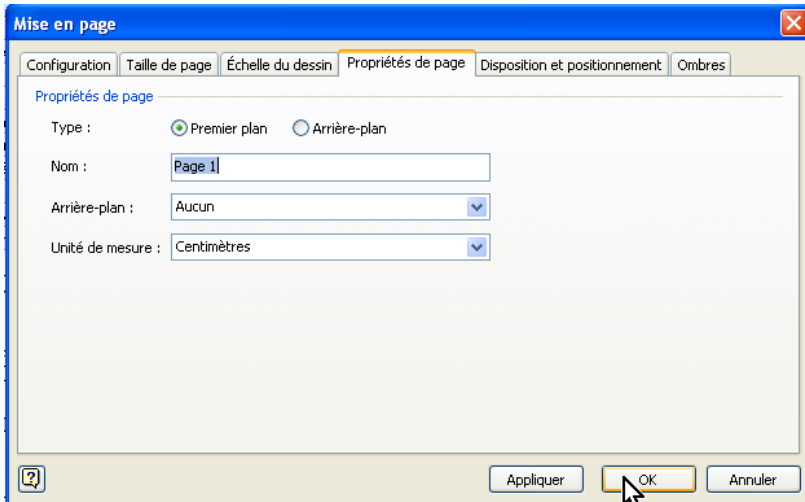


I. Réglages préalables conseillés

1 - Mise en page

Menu Fichier, Mise en page, Onglet Configuration...





2 - Règle et grille

Menu Outils, Règle et grille...

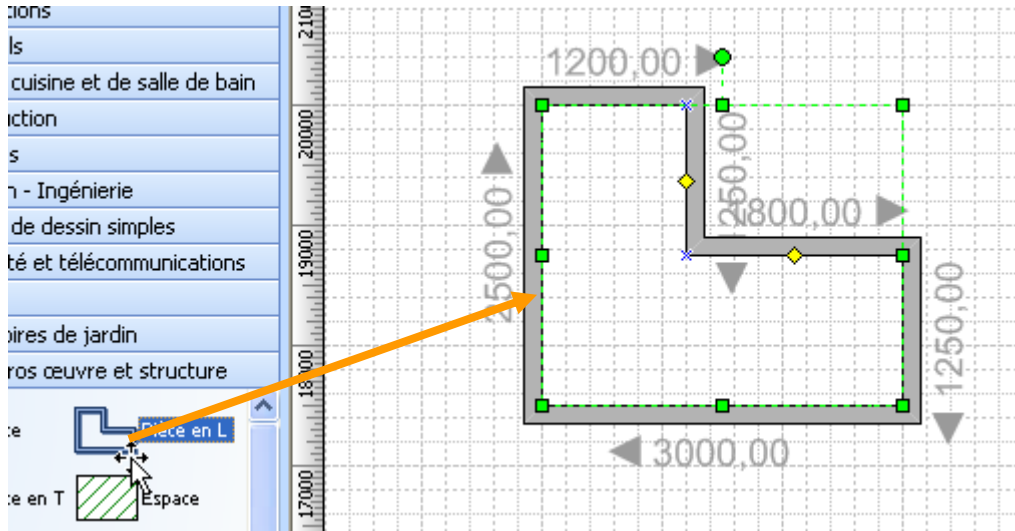


J. Tracé (Pièce en L)

Démarrez sur un nouveau document

1 - Tracé

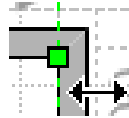
a) Tracé



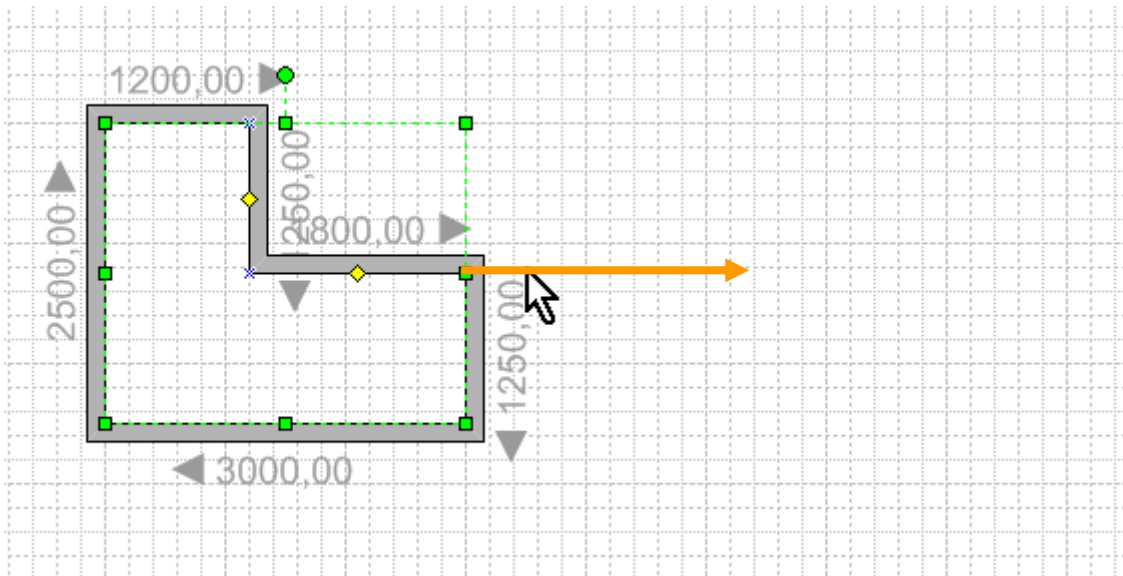
(Les cotes indiquées sont les cotes intérieures)

b) Redimensionner la forme (Elargir)

Sur l'une des poignées (vertes)...



Glisser vers la droite (ou vers la gauche)...

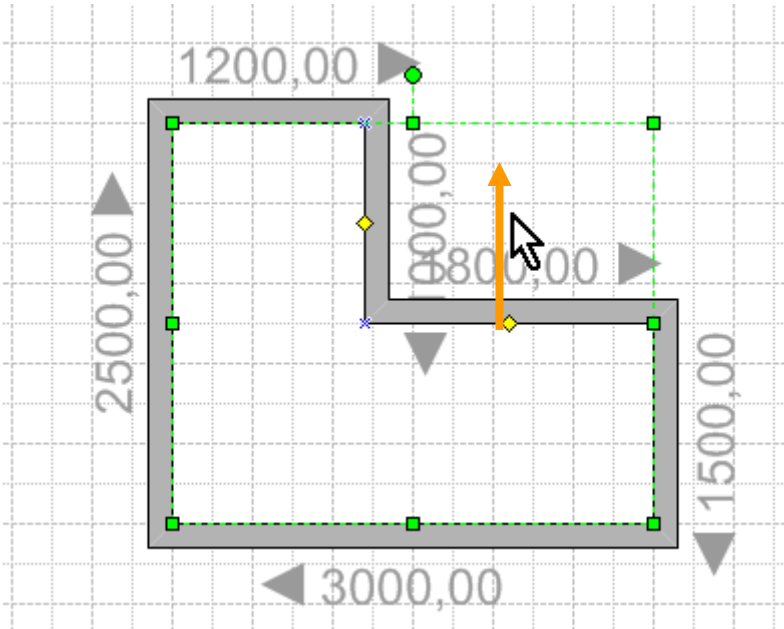


c) Repositionner le mur (Modifier les proportions)

Sur l'une des poignées (jaunes)...



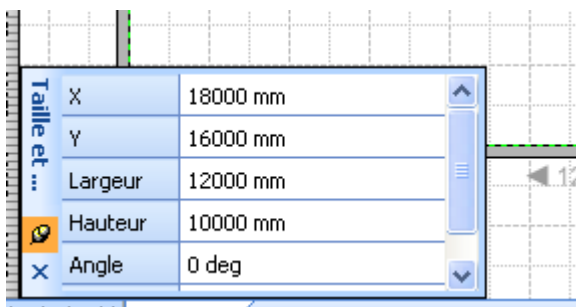
Glisser vers le haut (ou vers le bas)...



Avec la deuxième poignée (jaune) il est possible de modifier les proportions de droite à gauche.

d) Indiquer les dimensions

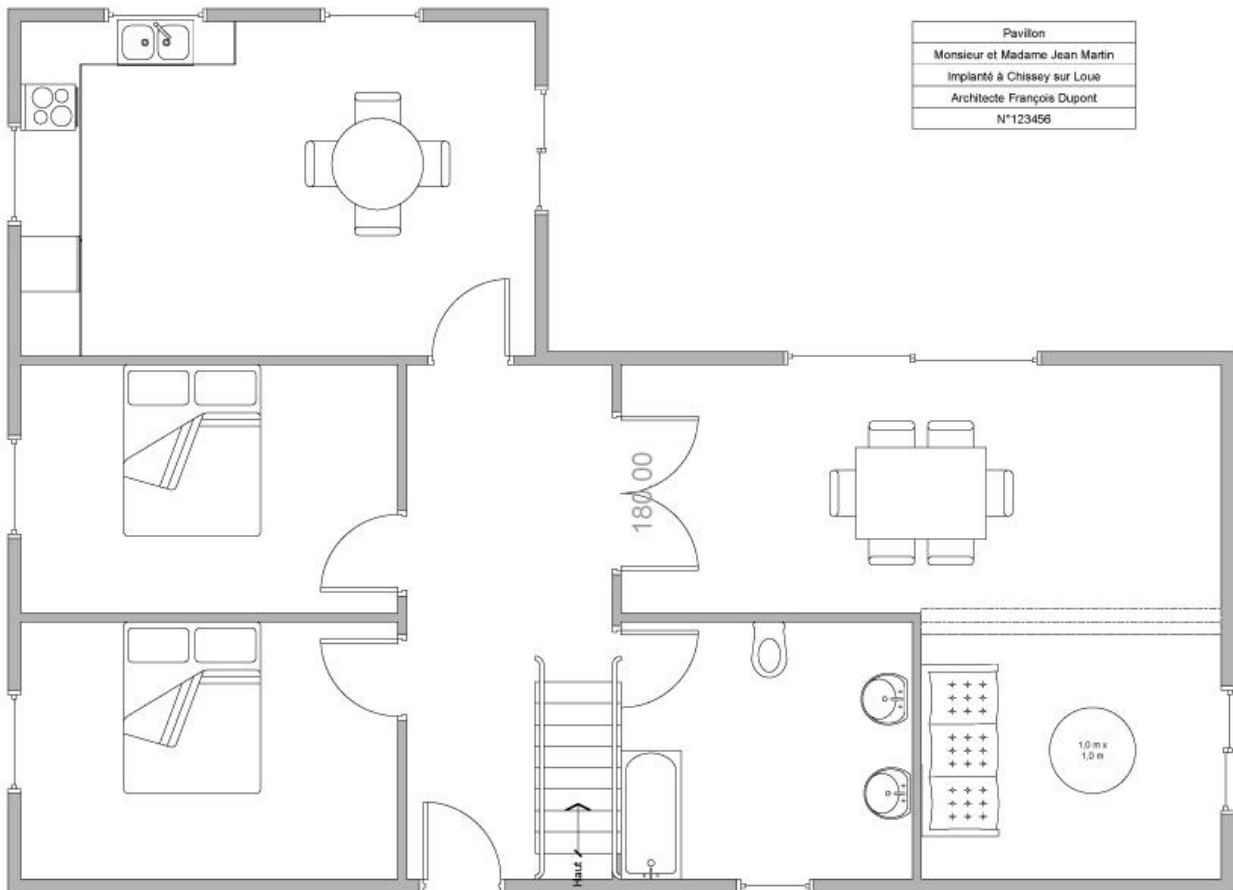
Comme pour le rectangle, il est possible d'indiquer les dimensions principales...



Attention : seules les dimensions externes seront modifiables pour une structure en L.

K. Projet de construction de maison

Nous allons maintenant entreprendre la réalisation d'un plan global dont le résultat final correspond au plan ci-dessous :

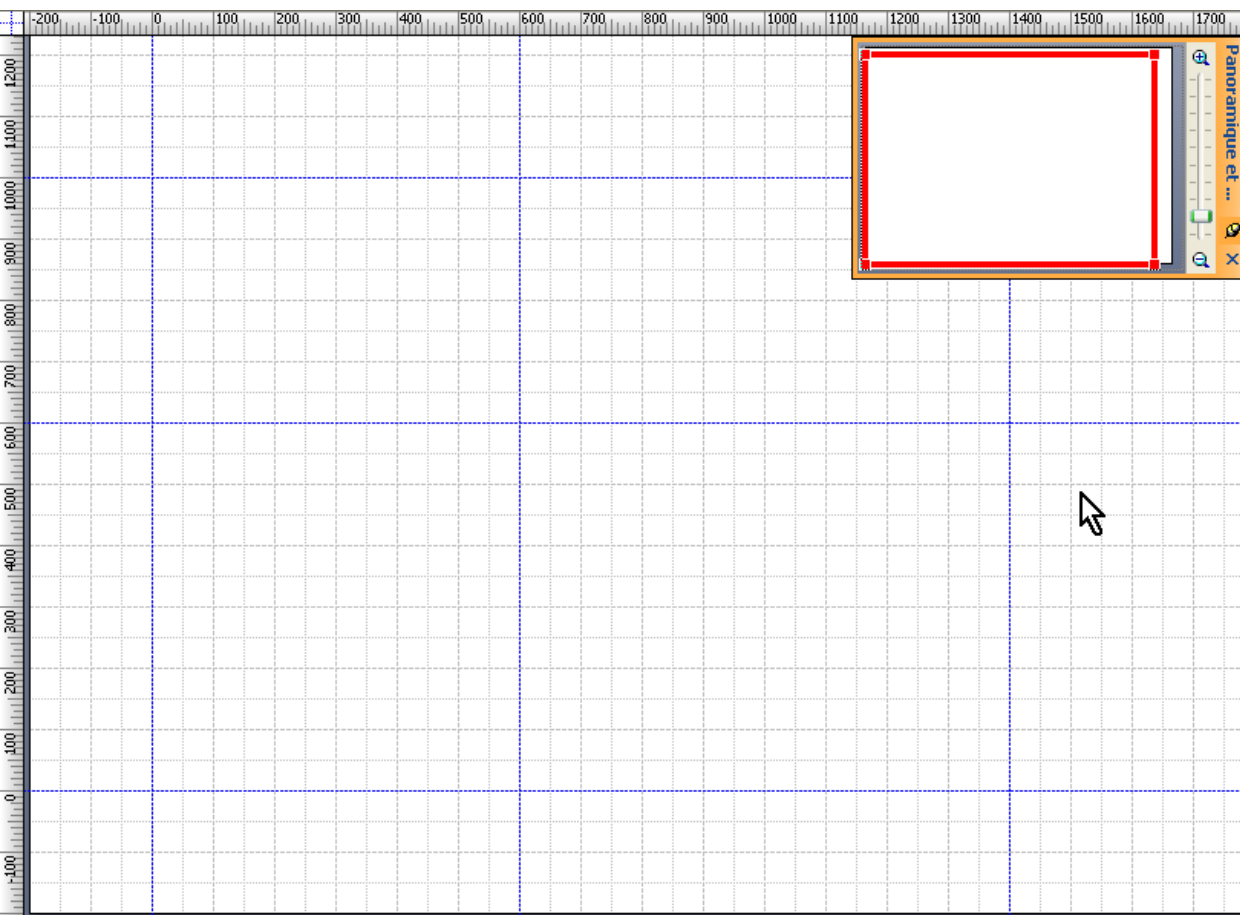


L. Tracé avec des repères

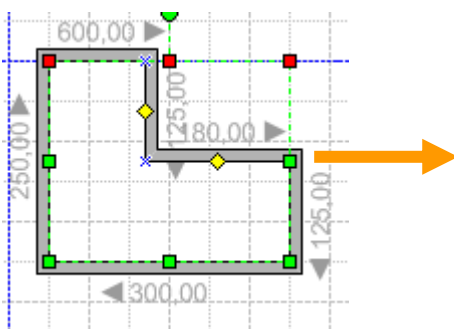
Démarrez sur un nouveau document

Mette des repères verticaux à 0 cm, 600 cm, 1400 cm,

Mette des repères horizontaux à 0 cm, 600 cm, 1000 cm,

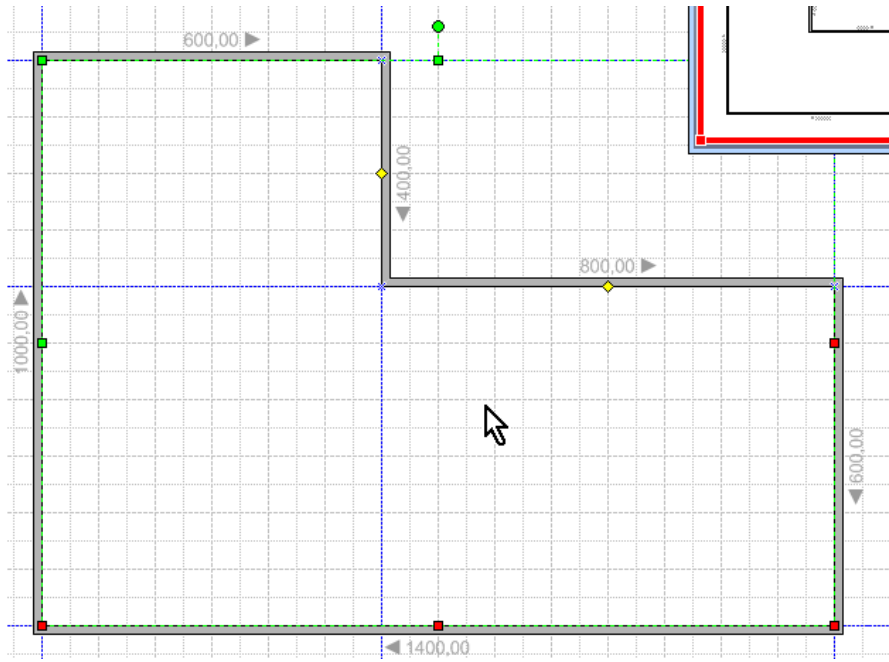


Tracez une forme en L

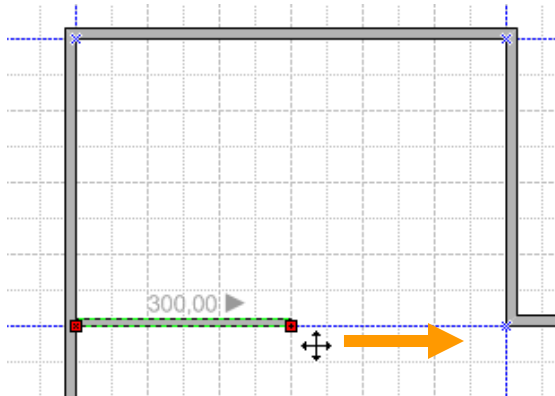


Adaptez les bords pour les aligner avec les repères précédemment placés.

Faire coïncider les murs avec les repères de telle manière que les repères soient alignés avec l'intérieur du mur.



Placez un mur intérieur

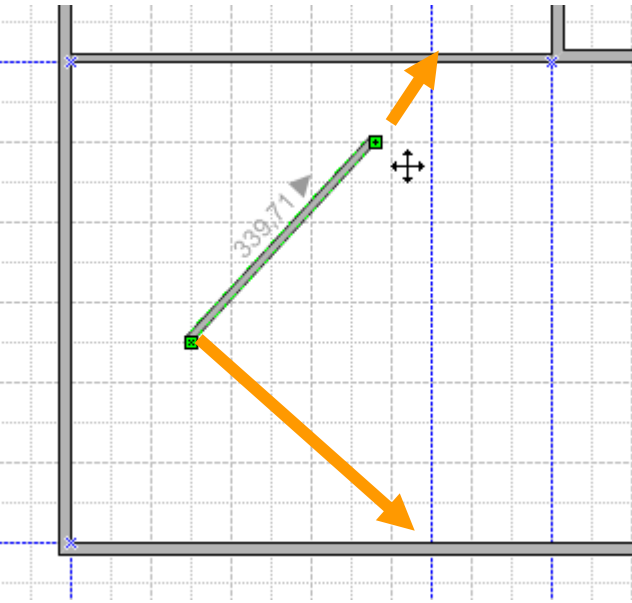


L'aligner avec l'autre extrémité



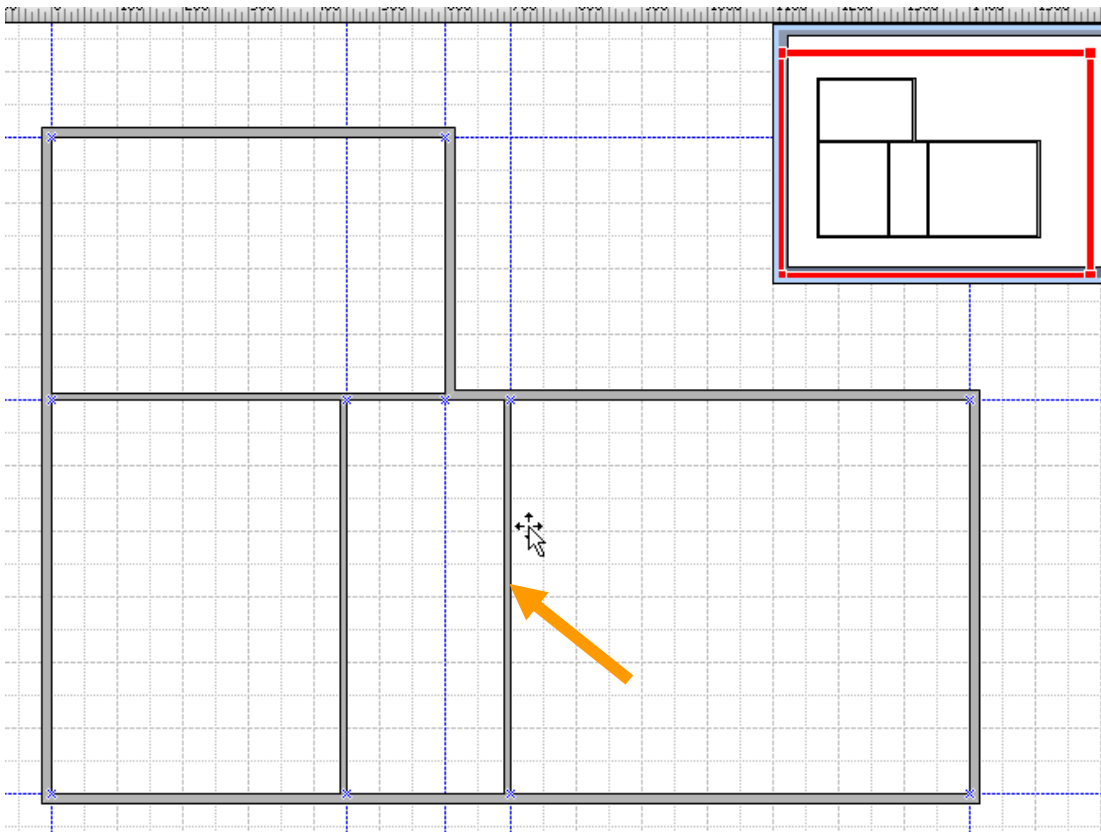
Ajoutez un repère vertical à 450 cm

Ajouter un mur intérieur sur ce repère (le faire pivoter et l'aligner comme ci-dessous)

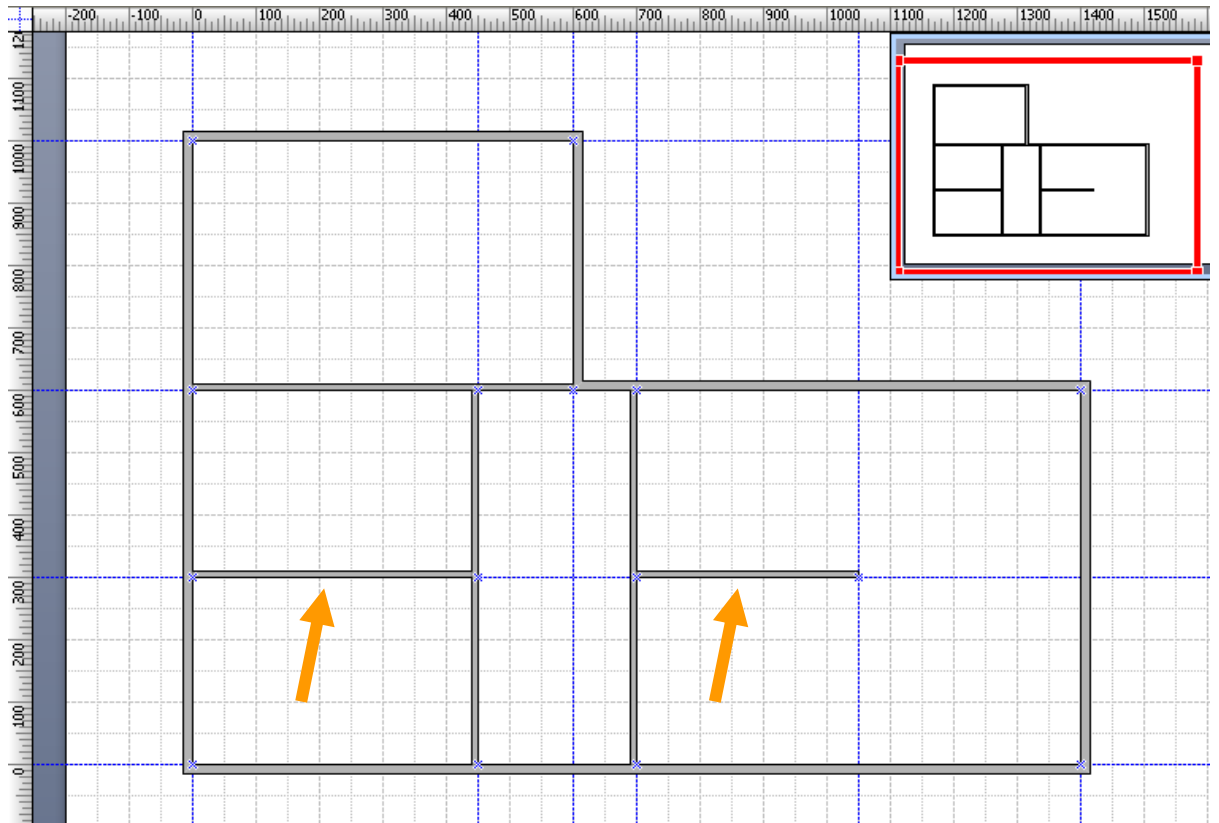


Ajoutez un repère vertical à 750 cm

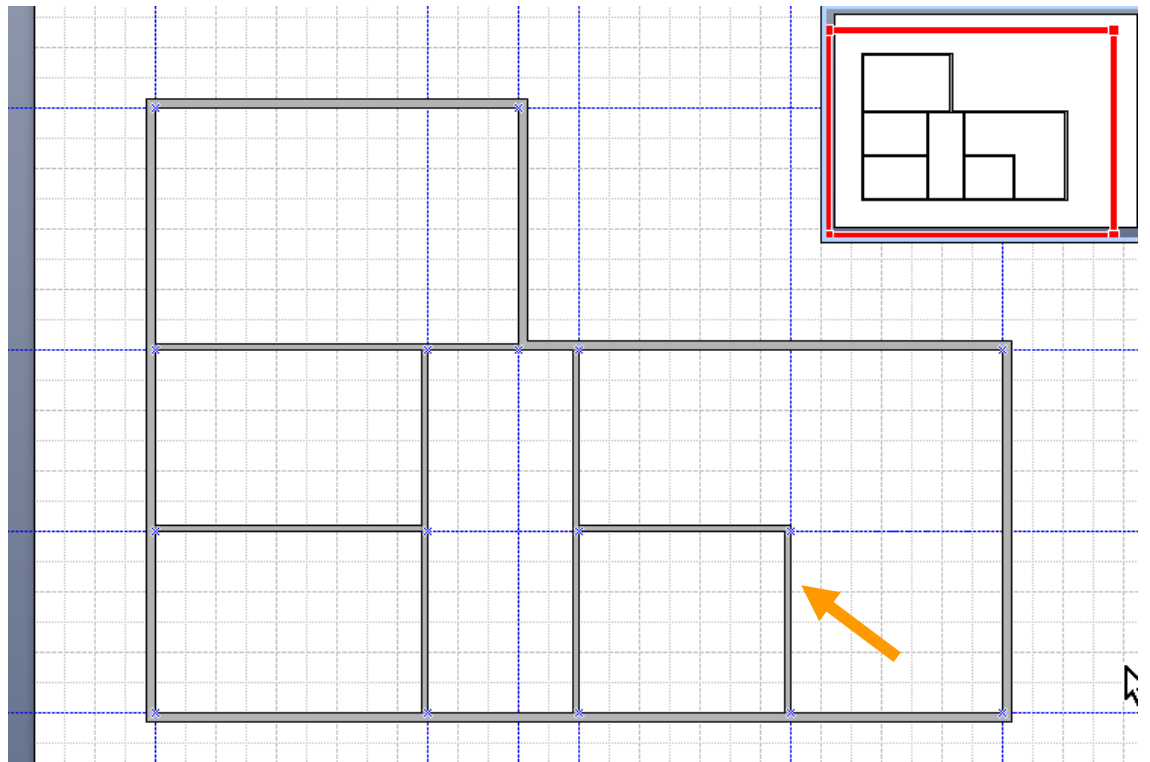
Placez un mur intérieur sur ce repère



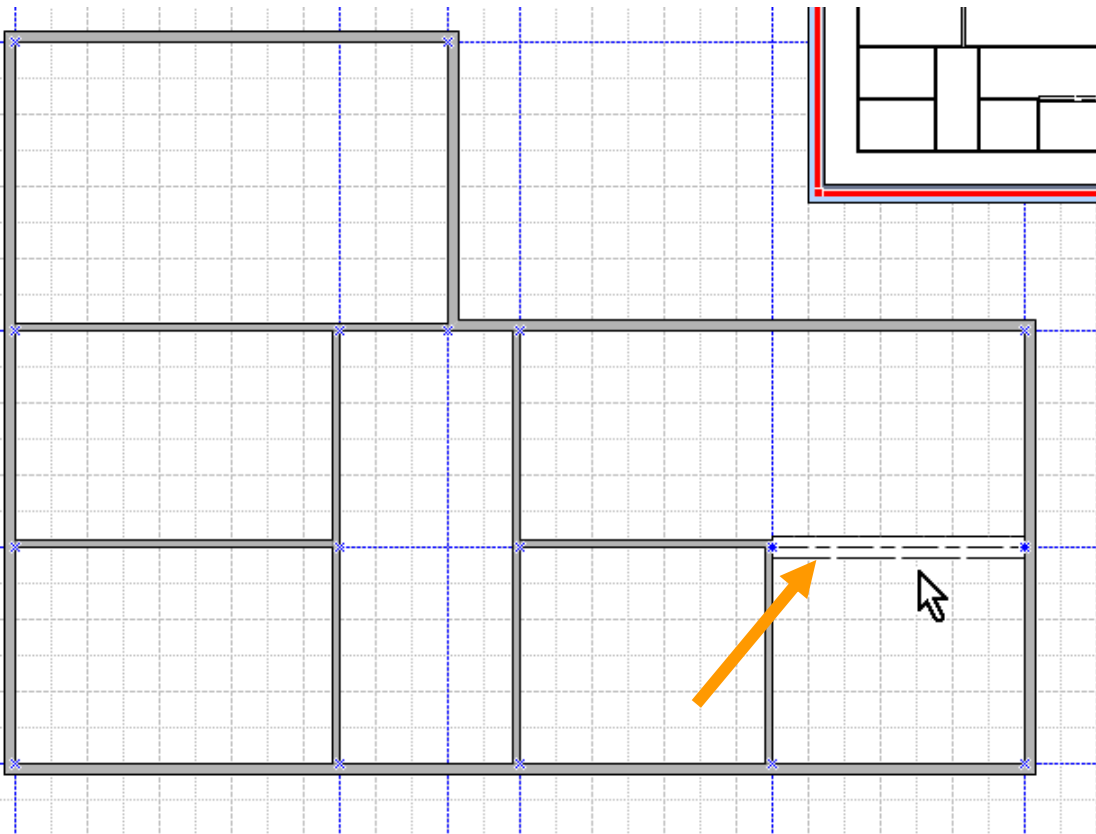
Ajoutez un repère horizontal à 300 cm, et un repère vertical à 1050 cm
Placez 2 murs intérieurs alignés sur ces repères comme indiqué ci-dessous



Placez un autre mur comme indiqué ci-dessous



Placez une poutre de renfort



Enregistrez votre document (pour le conserver)

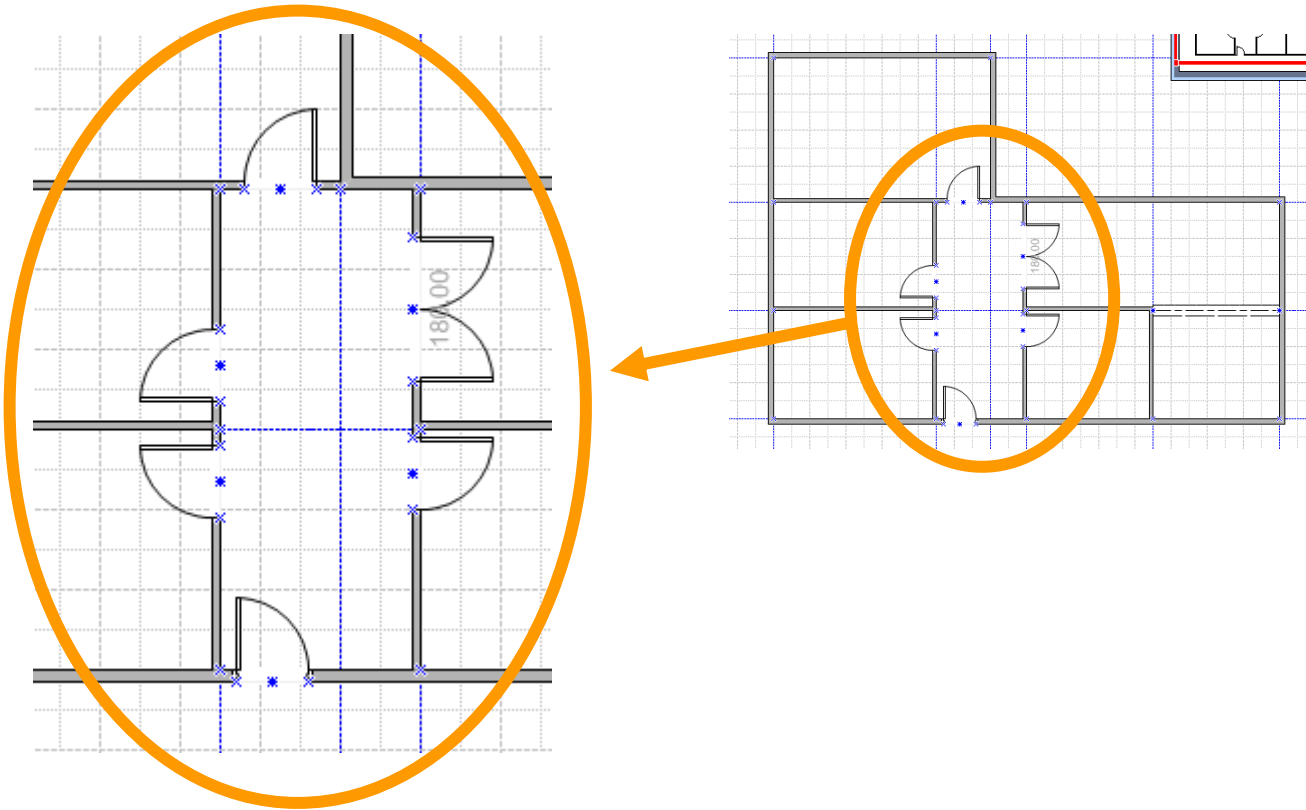
Menu Fichier, Enregistrer sous...

Donnez comme nom « Maison Martin »

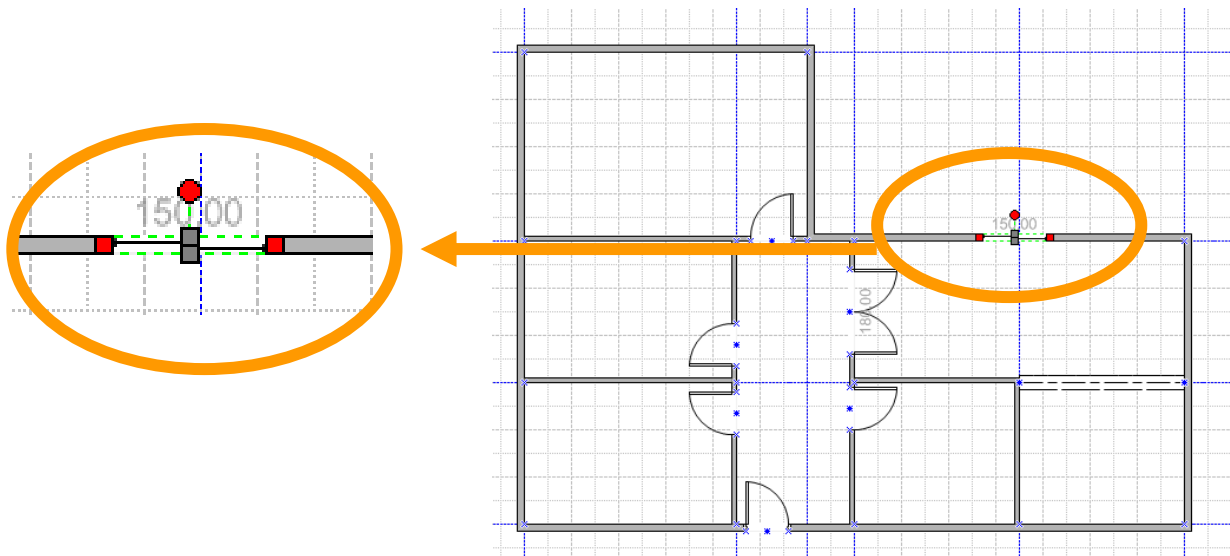
M. Placez les portes et fenêtres (suite plan précédent)

Continuez sur le document précédent...

Placez les portes comme indiqué ci-dessous

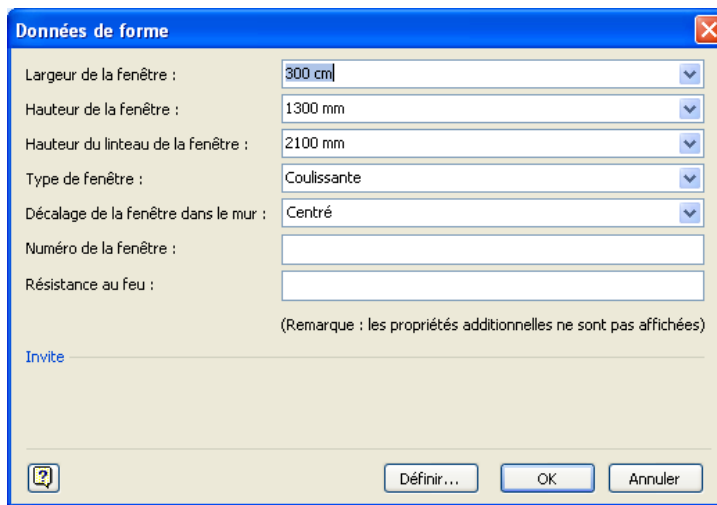


Placez une fenêtre coulissante (porte fenêtre)

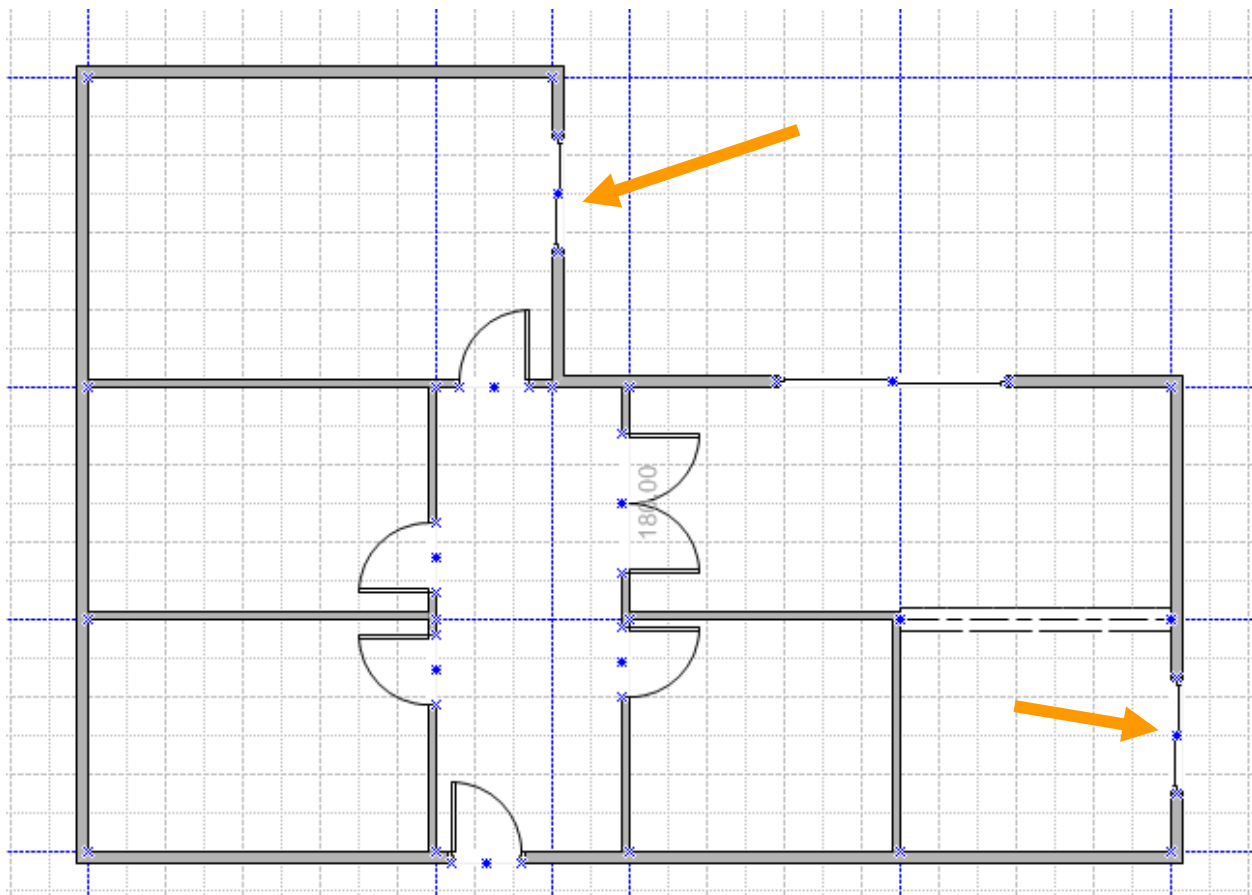


Sur cette porte fenêtre coulissante adaptez la largeur pour la mettre à 300 cm

Faites un clic droit sur la porte fenêtre, choisissez propriétés
Et indiquez largeur de la fenêtre 300 cm

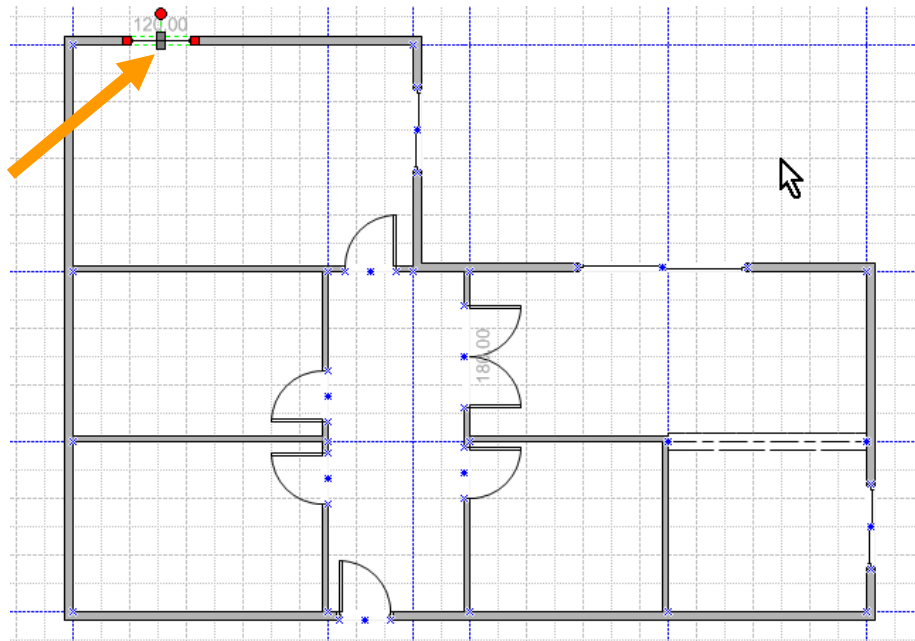


Placez de manière similaire des portes fenêtres coulissantes (largeur 150 cm) aux emplacements suivants



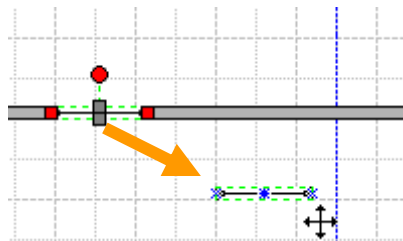
Placez une fenêtre de 120 cm comme indiqué ci-dessous

En fait, il faut placer une fenêtre standard de 90 cm, puis adapter sa largeur comme fait précédemment pour la porte fenêtre (clic droit, propriétés, largeur 120cm).

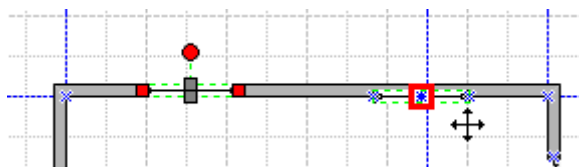


Lorsque cette fenêtre est placée. La copier pour la placer à d'autres emplacements (en conservant ses caractéristiques de largeur).

Faire un clic avec maintien sur la fenêtre (tenir la touche Ctrl enfoncée)
(Un symbole + accompagne votre curseur)

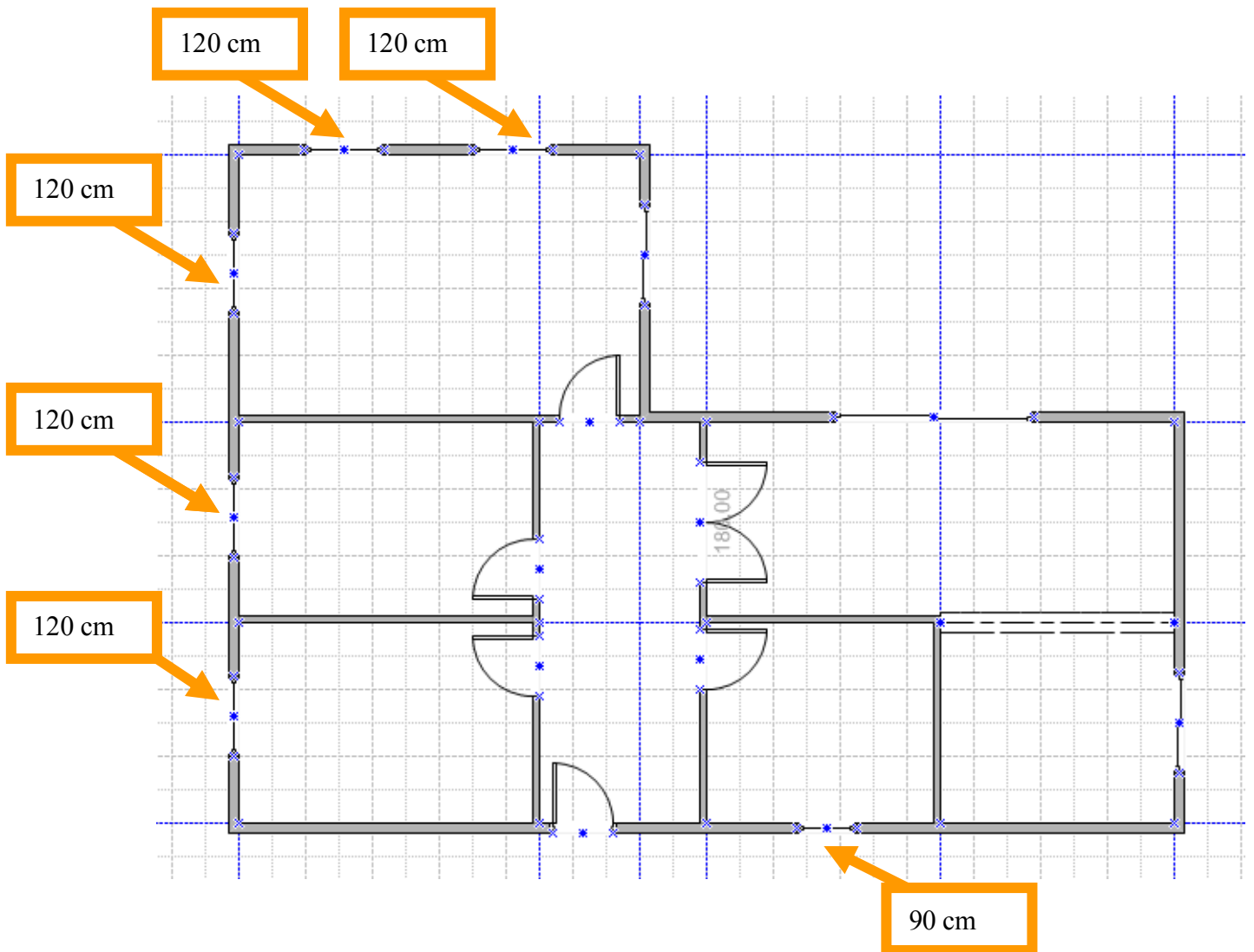


Et continuer pour placer la fenêtre à côté sur le même mur (lâcher le bouton de souris sans lâcher la touche Ctrl)



La fenêtre est dupliquée.

Sur le même principe placez les mêmes fenêtres aux endroits suivants ...



Enregistrez votre document (pour conserver)

Menu Fichier, Enregistrer

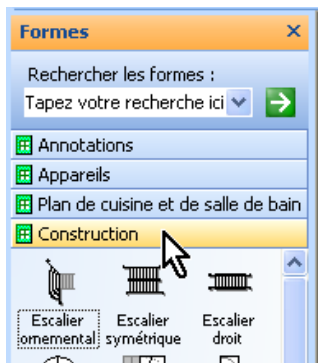
Ou bouton



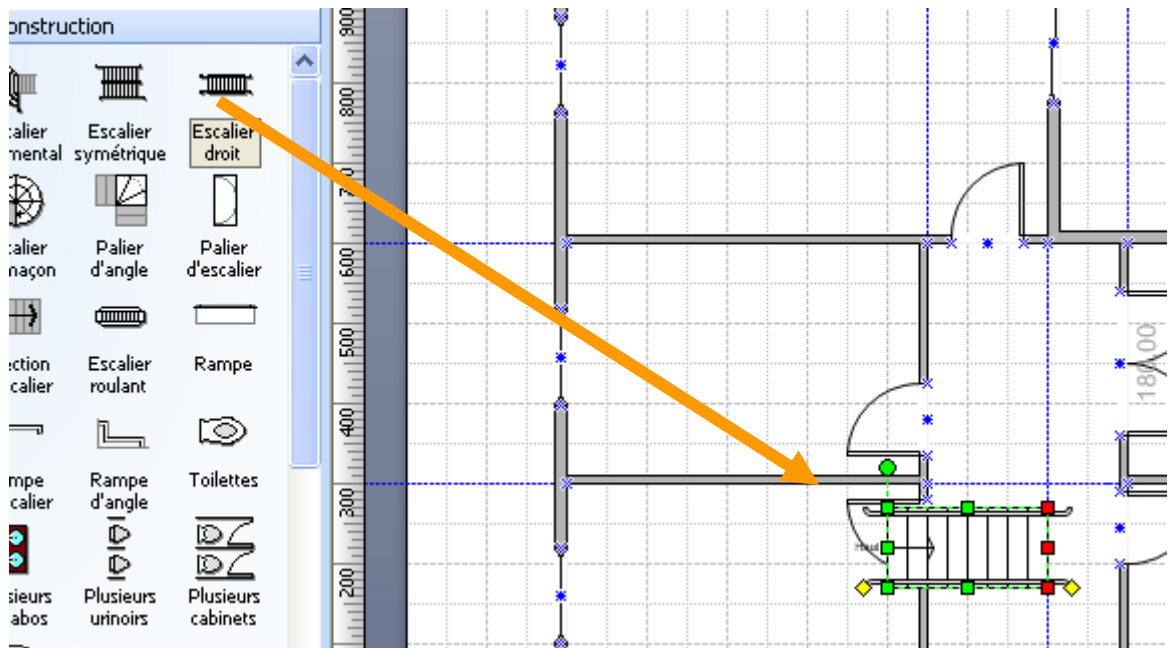
N. Placer escalier et sanitaires (suite plan précédent)

Continuez sur le document précédent...

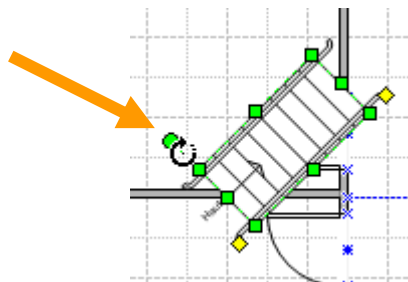
Prendre le gabarit Construction :



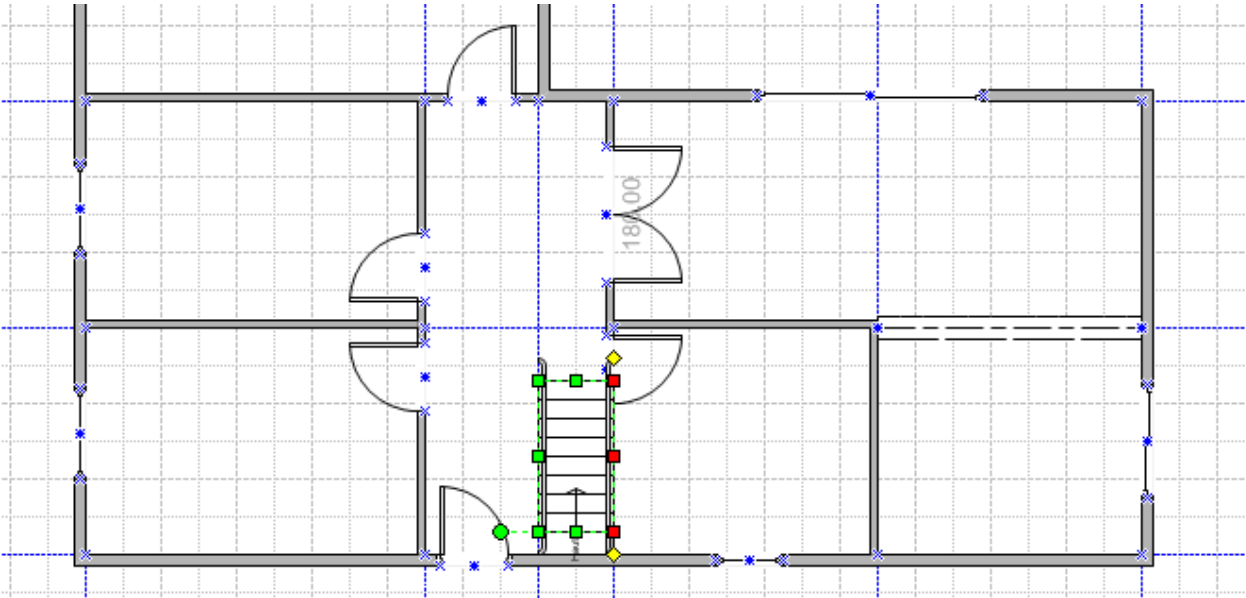
Placez un escalier droit comme ci-dessous



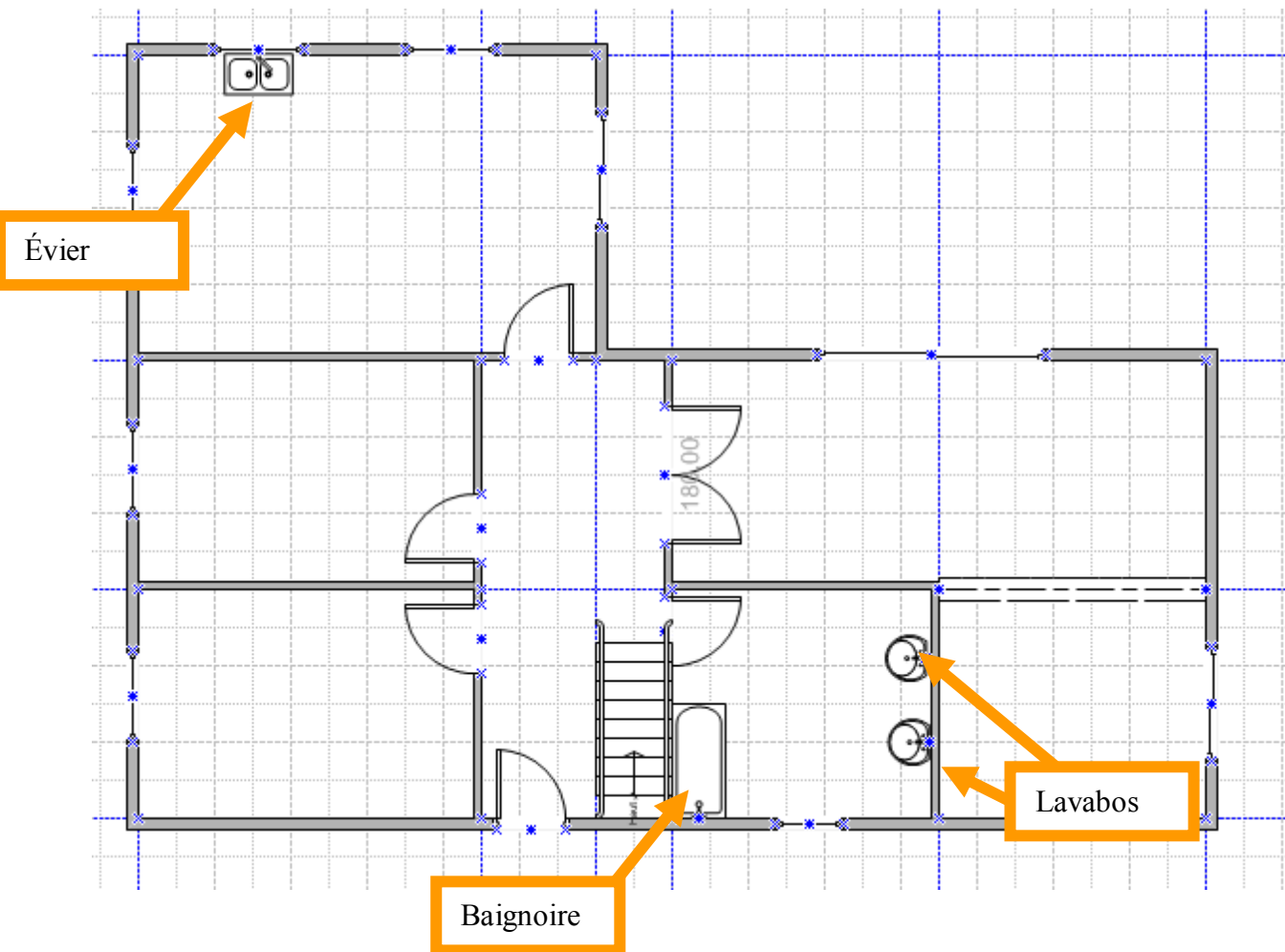
Cliquez sur la poignée et le faire pivoter



Pour le placer comme indiqué

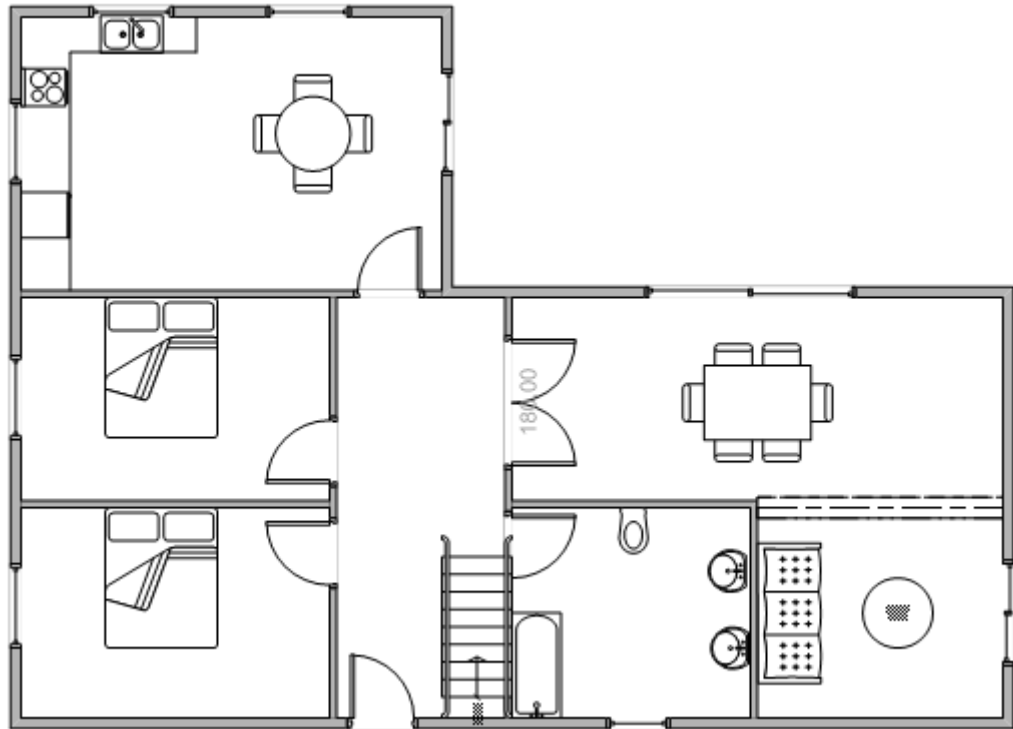


Choisir le gabarit « Plan de cuisine et salle de bains »



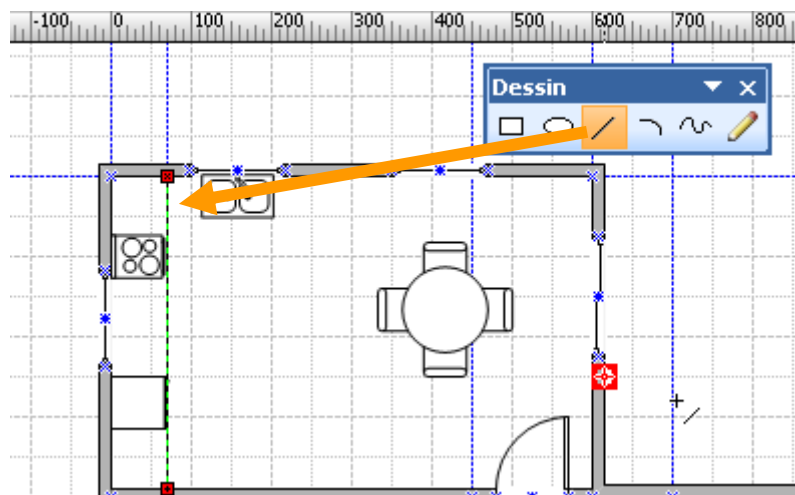
Placez d'autres éléments (gabarit appareils) et mobiliers (gabarit mobilier)

Comme ci-dessous

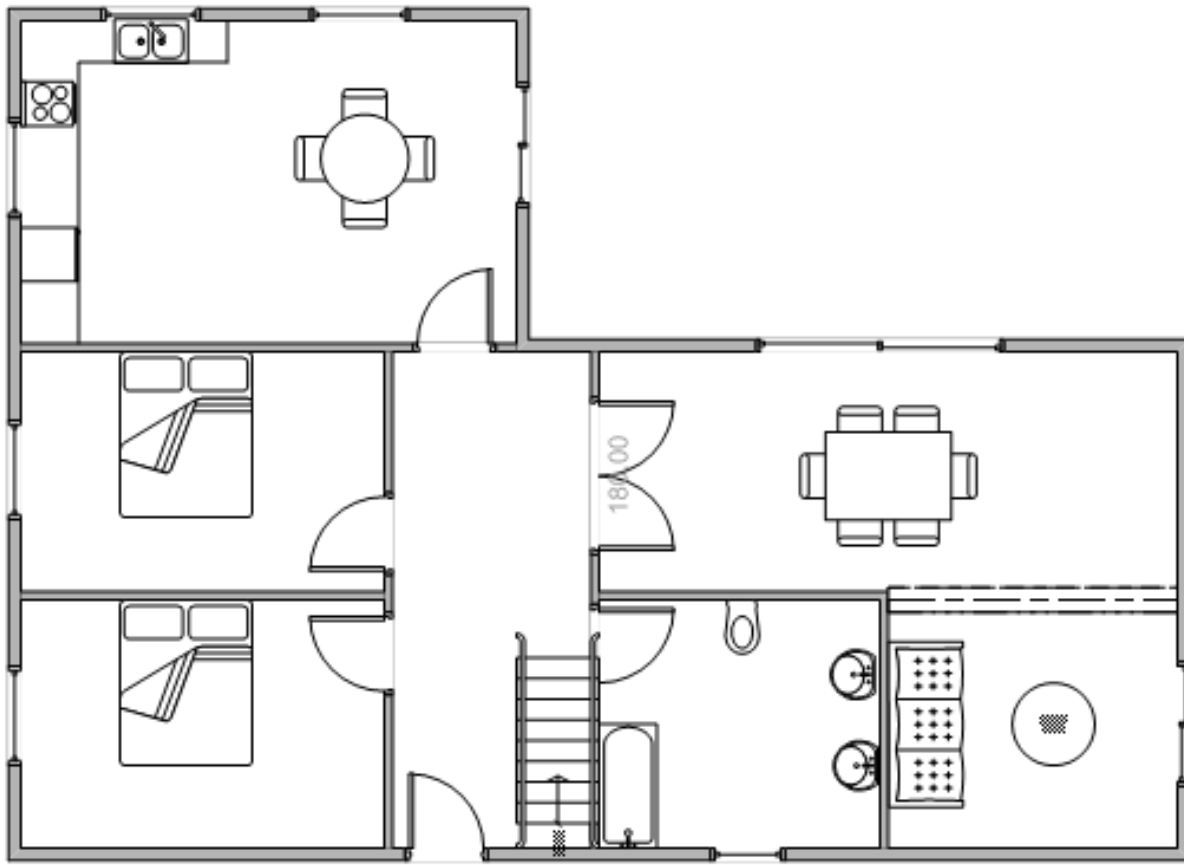


Faire apparaître la barre d'outils Dessin : Menu affichage, Barre d'outils, Dessin...

Pour tracer les meubles de cuisine tracez un repère et utilisez l'outil trait de la barre d'outils Dessin



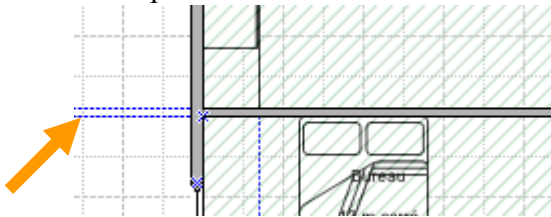
Le résultat final doit être similaire



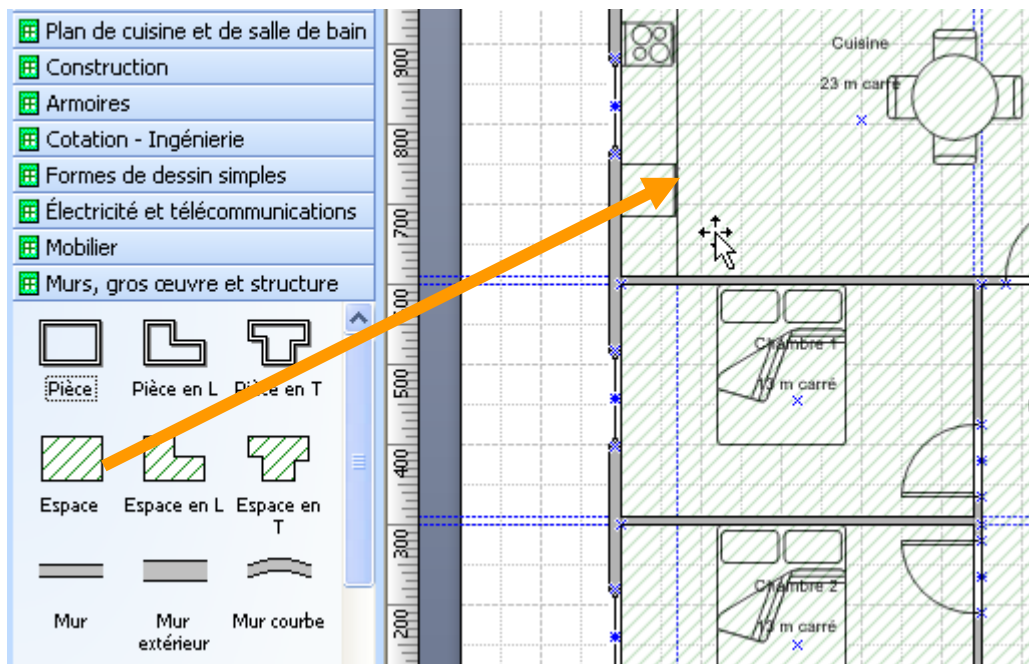
O. Ajout de surfaces et dimensions

Il faut tout d'abord ajouter un deuxième repères sur les autres cotés des murs intérieurs.

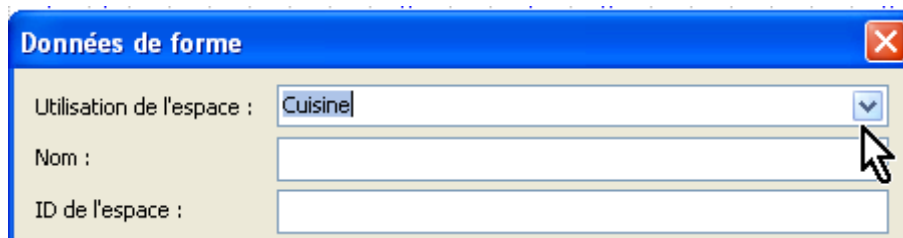
Exemple



Puis placer les « Espace » sur chaque pièce

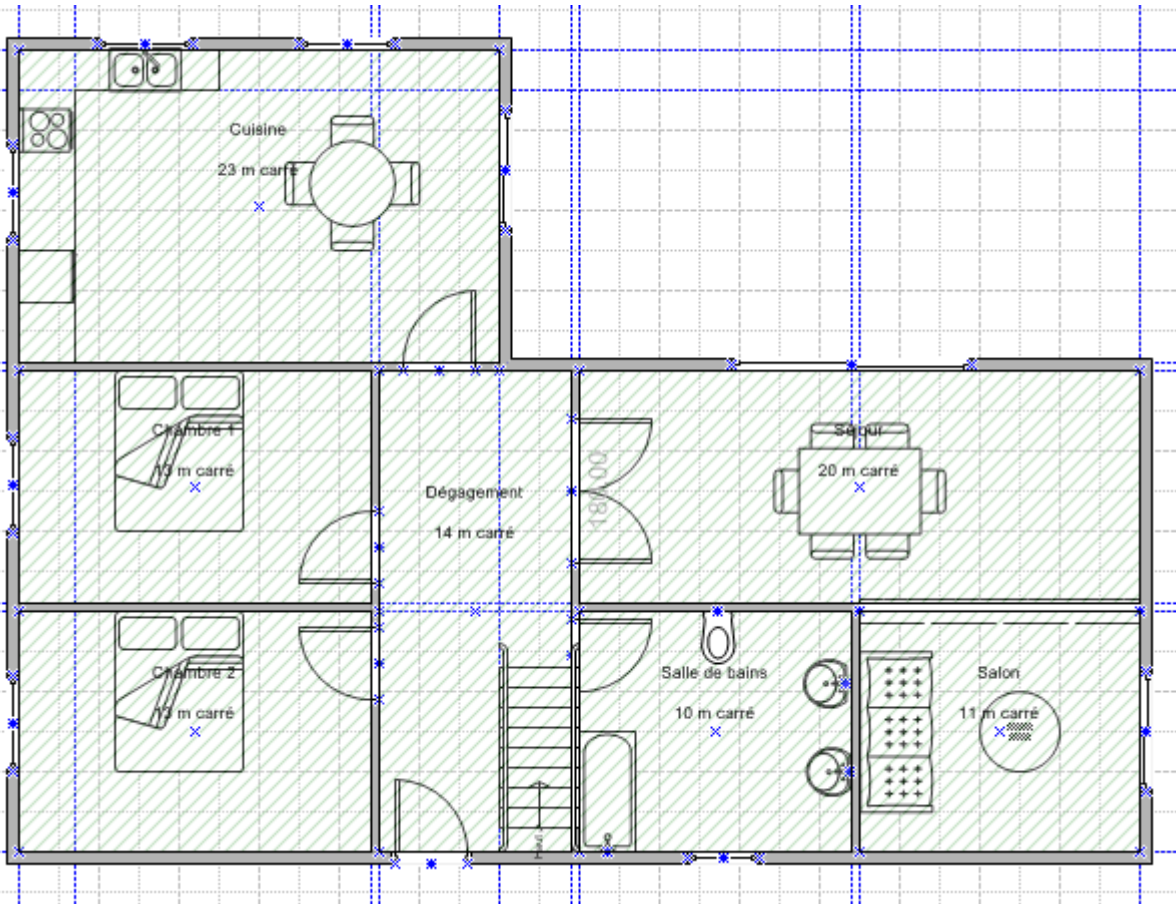


Avec un clic droit, propriétés...

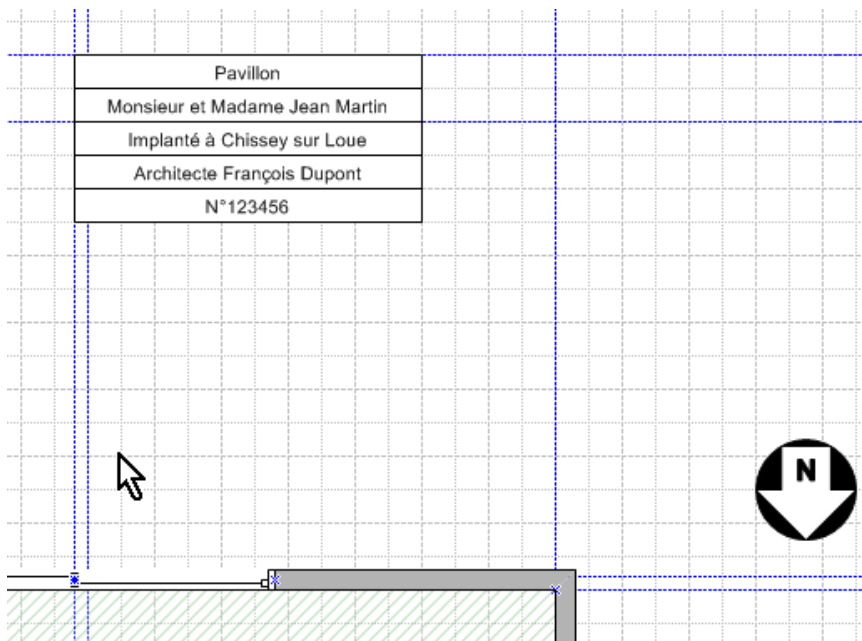


Nommer les espaces : Cuisine, Chambre1, Chambre2, Salle de bains, Dégagement, Séjour, Salon...

Résultat

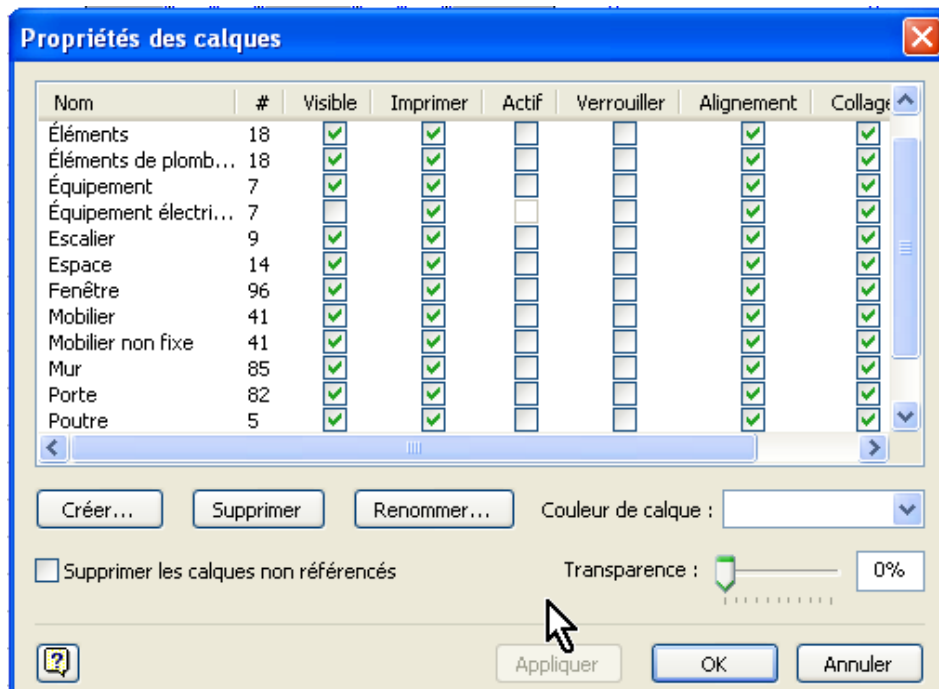
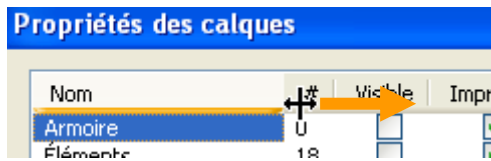


On peut également ajouter des annotations

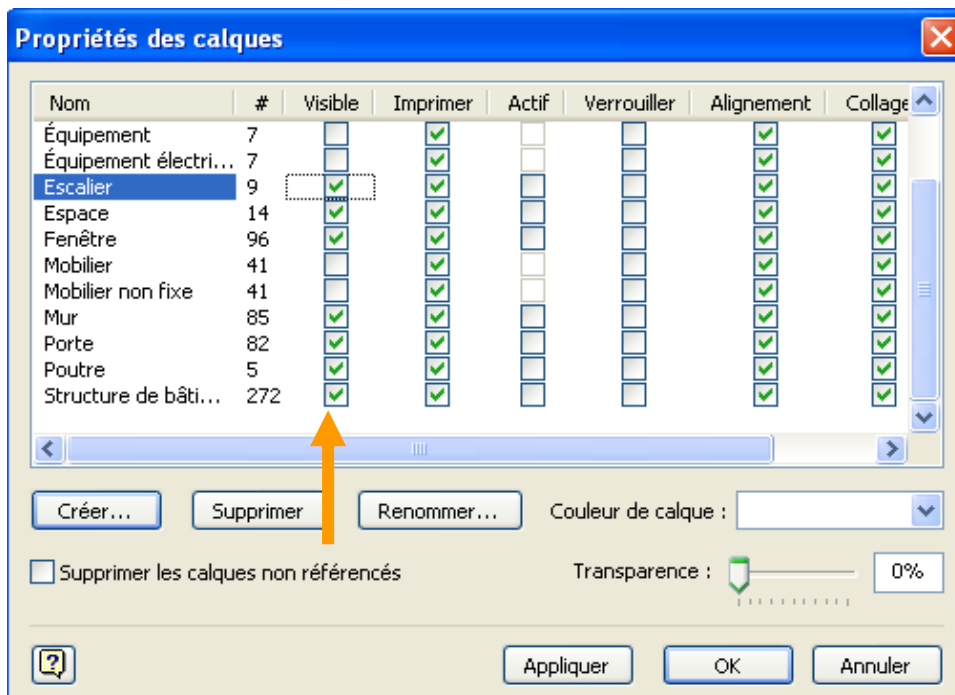


P. Gérer les calques

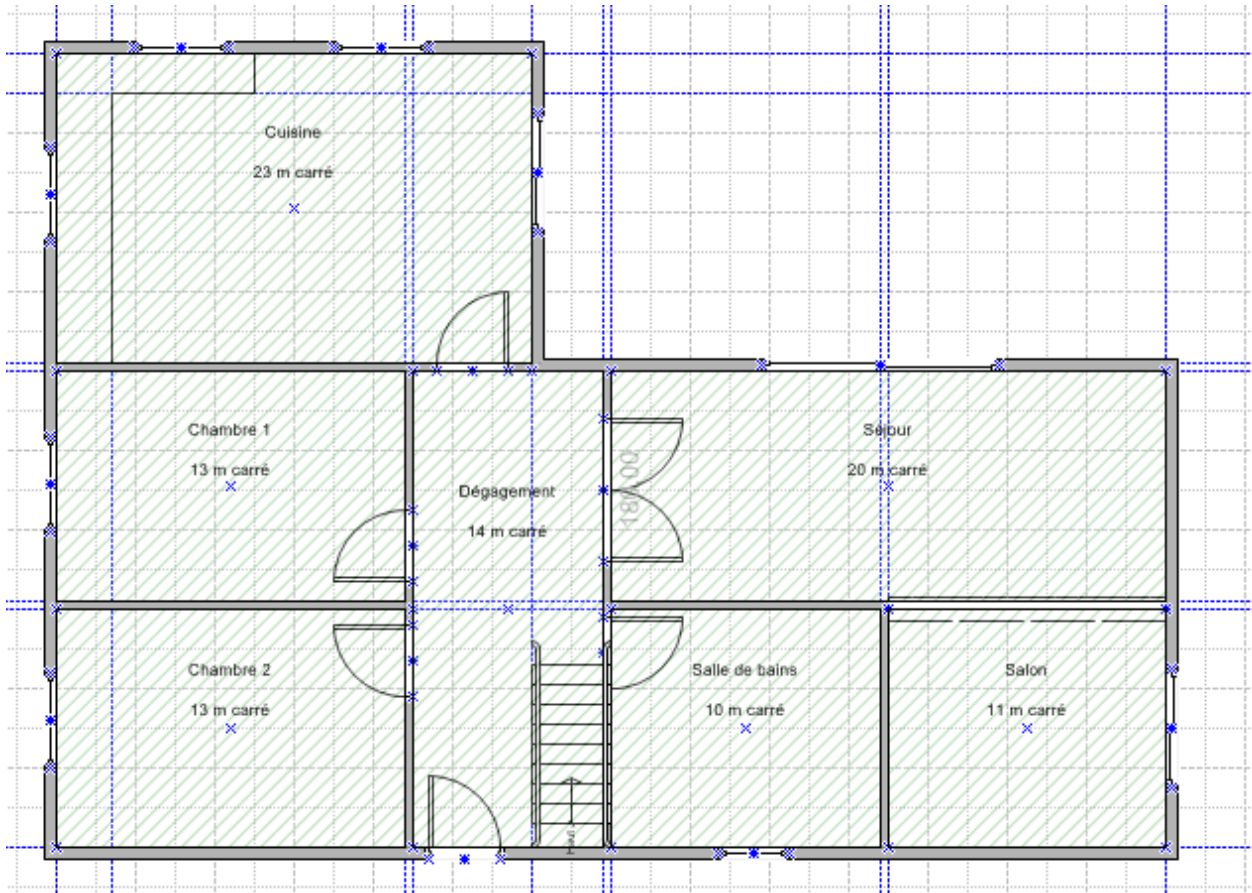
Menu Affichage, Propriétés des calques...
Elargir la colonne...



Dans la colonne Visible, décocher tout sauf :



Validez le bouton OK



Revenir éventuellement dans les propriétés de calques pour faire disparaître les espaces et réapparaitre les mobiliers et autres éléments et enlevez les espaces...etc

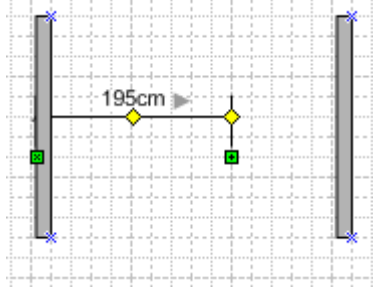
Passer en aperçu, pour voir le document



Q. Principe du collage (exemple avec une cote)

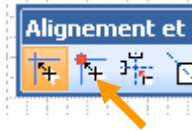
Démarrez sur un nouveau document

Au départ (les murs et la cote)

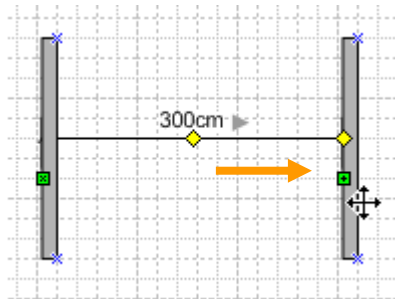


1 - Sans collage

Dans le cas où l'option aucun collage est activée...

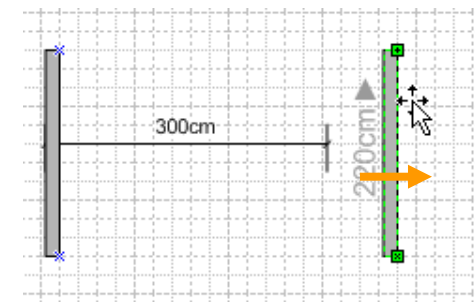


Si l'on aligne la cote sur le mur de droite
(La cote sera bien alignée à droite)



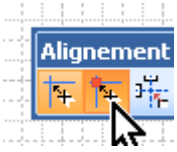
(Remarquez : il n'y a pas de point rouge mais un point vert)

Mais lorsque l'on déplacera le mur de droite la cote ne suivra pas car elle n'est pas collée...

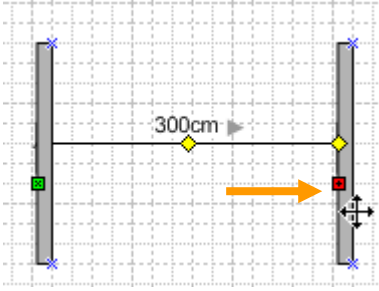


2 - Avec collage

Dans le cas où l'option collage est activée...

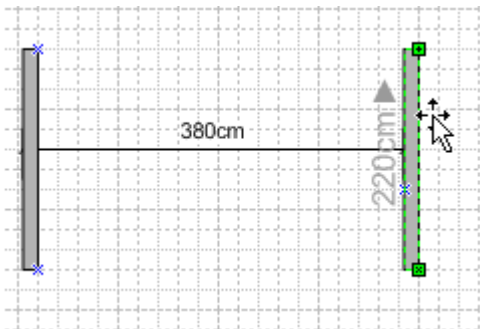


Si l'on aligne la cote sur le mur de droite ...
(La cote sera bien alignée à droite)



(Remarquez le point rouge matérialisant le collage)

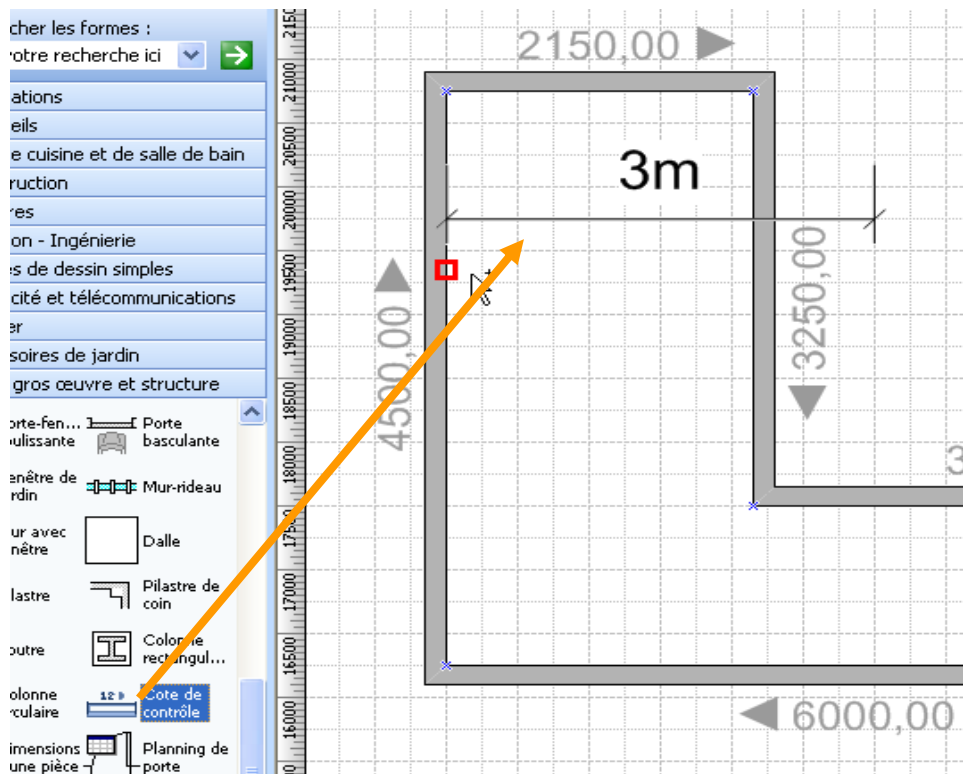
Mais lorsque l'on déplacera le mur de droite la cote suivra car elle est collée...
(elle suit dans un deuxième temps)



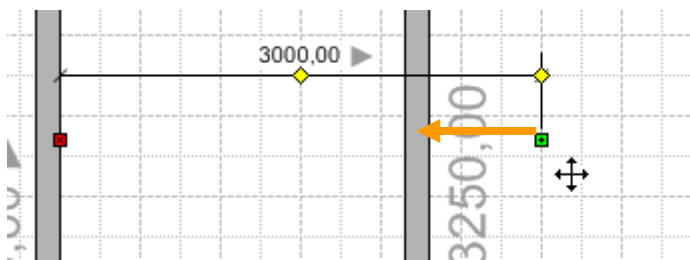
3 - Utiliser les cotes de contrôle

a) Indiquer une cote de contrôle

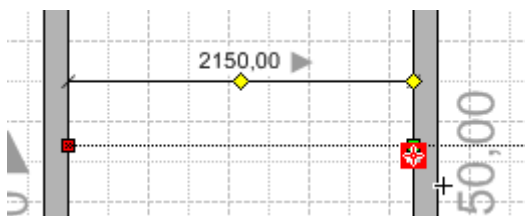
Glisser la cote sur le mur concerné...



Prendre la poignée (verte) de droite et la glisser sur la gauche jusqu'à l'aplomb du mur intérieur en maintenant la touche majuscule enfoncée (pour conserver un trait horizontal)...



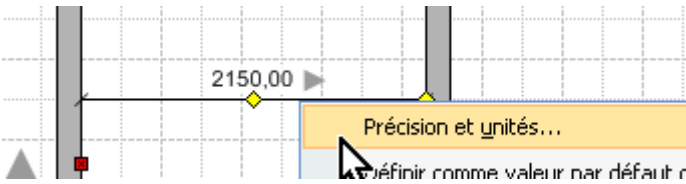
La cote apparaît...



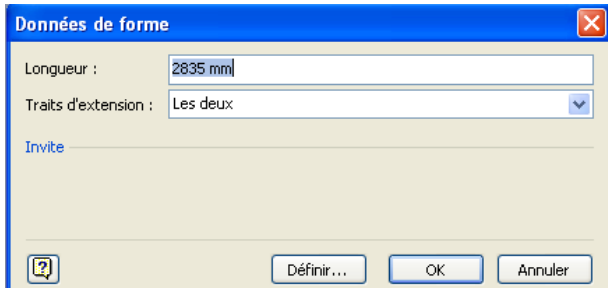
Un double clic sur la valeur de la cote, permet de la modifier...

b) Changer une cote (et déplacer le mur)

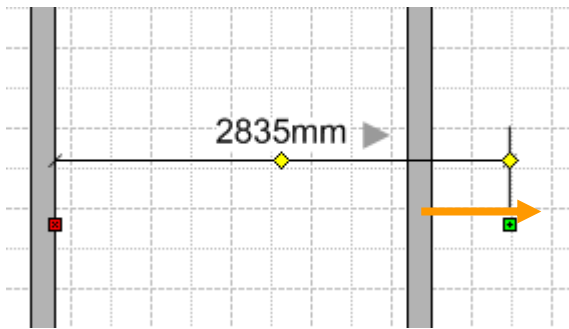
Clic droit sur la cote¹...



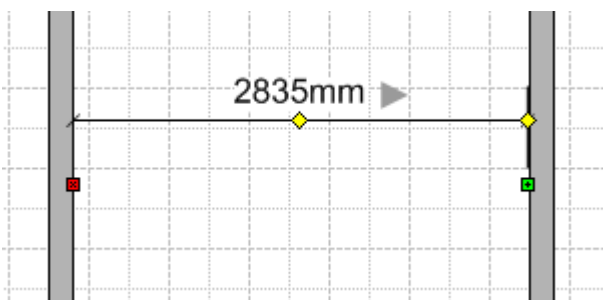
Indiquez la nouvelle longueur...



Glisser sur la droite...



Et aligner le mur sur la cote...

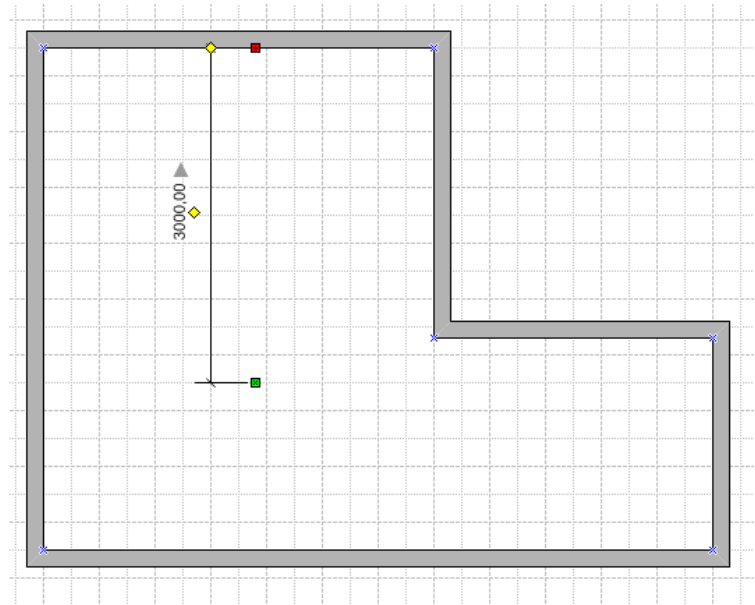


En réalité si la valeur choisie est une valeur ronde c'est surtout intéressant si l'on doit choisir

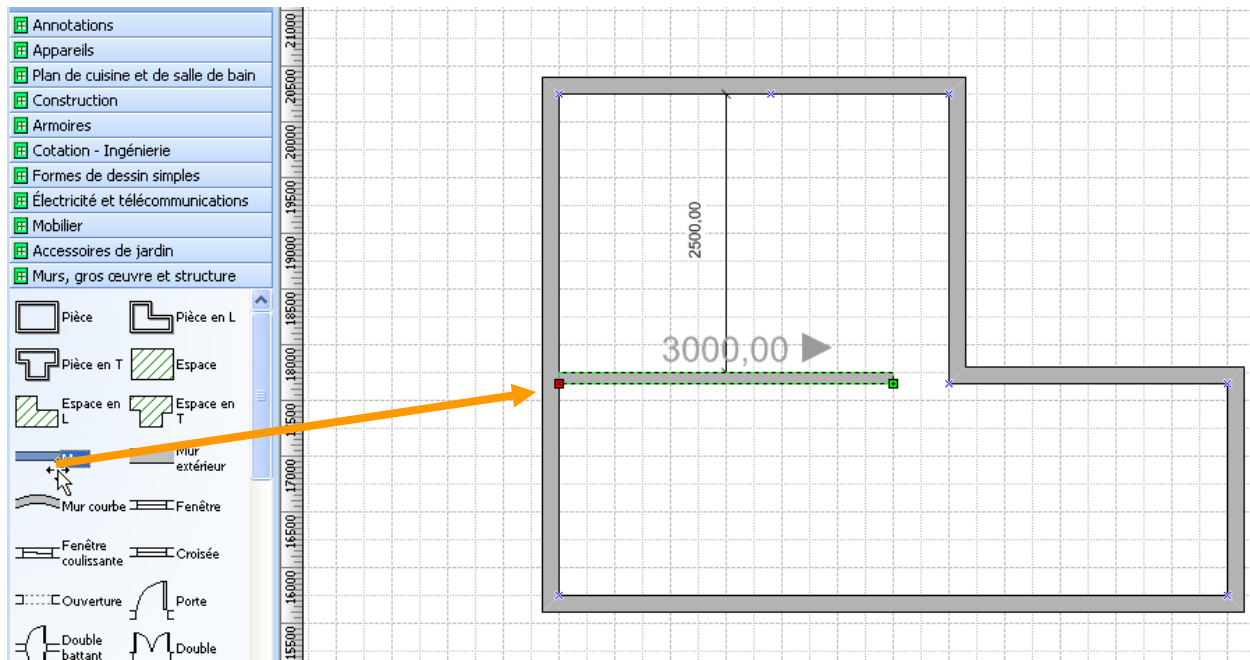
¹ On peut aussi utiliser la fenêtre taille et position

4 - Ajout d'un mur (avec une côte)

Placer une cote...



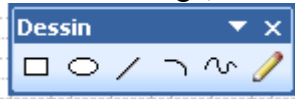
Placer le mur...



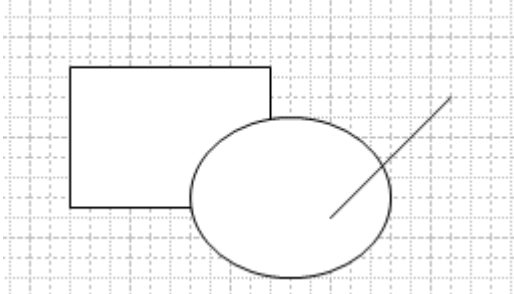
Adapter la longueur du mur si besoin...

R. Grouper dissocier, les plans...

Menu Affichage, barre d'outils, Dessin...



Tracer un rectangle, un cercle et un trait

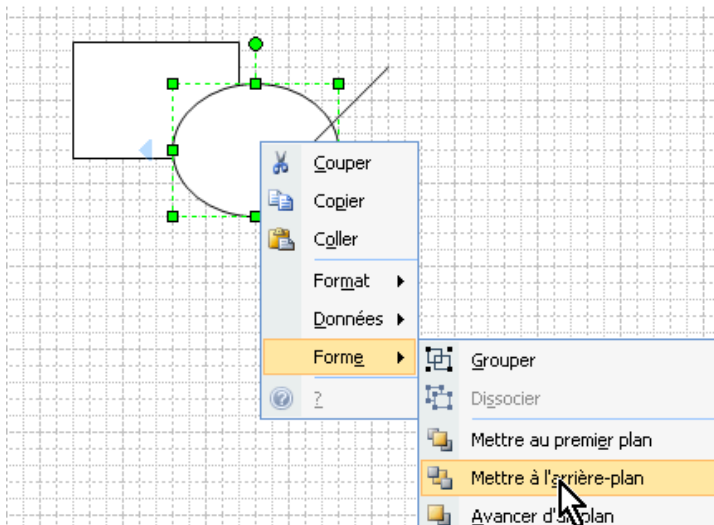


Voir Bouton sélectionner :

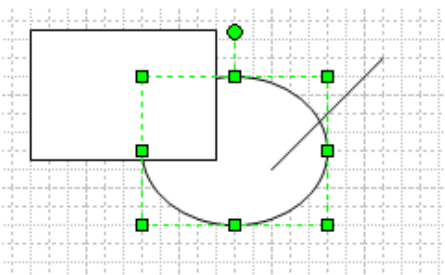


1 - Les plans

Sélectionner le cercle, Mettre à l'arrière plan...



Le résultat...

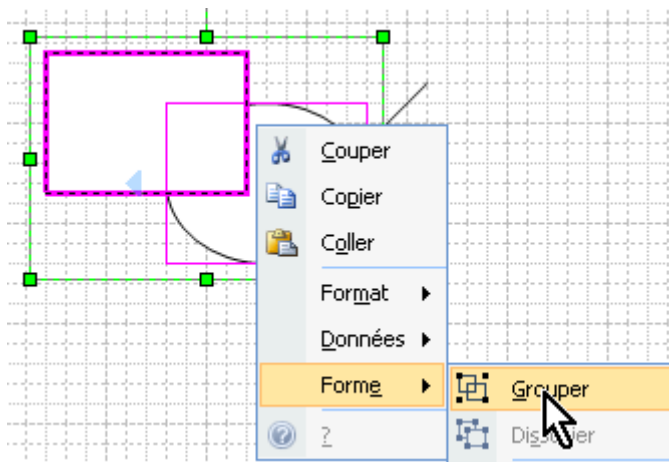
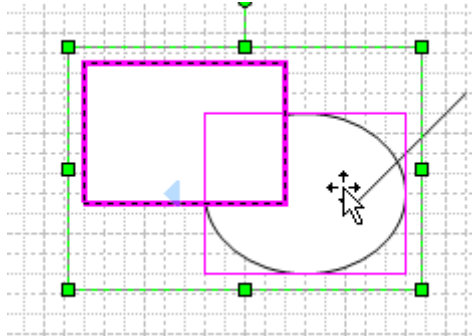


2 - Les groupes

Sélectionnez le rectangle et le cercle.

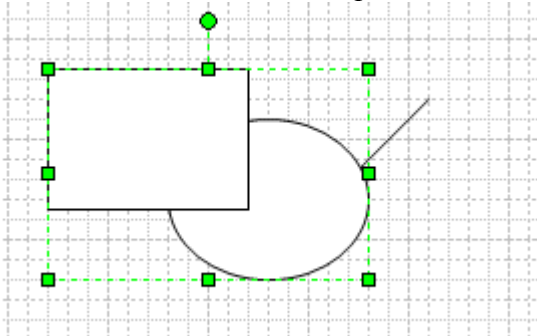
Cliquez sur le rectangle, tenez la touche Ctrl, cliquez sur le cercle...

Les deux éléments sont sélectionnés...



Le résultat :

Les deux éléments ne font qu'un...



Si on les déplace ou si on les déforme, ils seront considérés comme un seul élément.

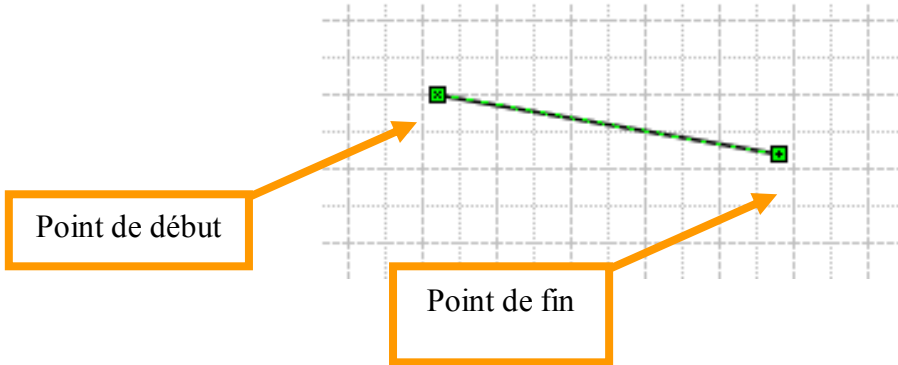
Remarque : on peut les dissocier (avec un clic droit, forme...)

Remarque : on peut regrouper des éléments qui ont déjà groupés.

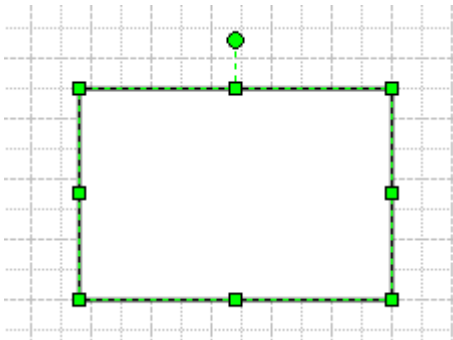
S. Formes de bases

1 - Types de forme

a) Forme 1D

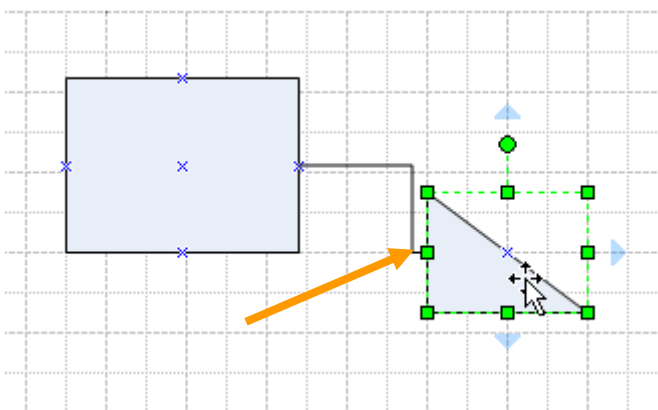


b) Forme 2D



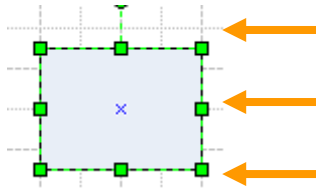
2 - Poignées

a) Point de connexion

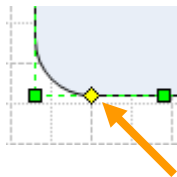


Certaines formes 2D comportent des points de connexion.
Les points de connexion permettent de relier les formes entre elles par une ligne.

b) Poignées de sélection et points de fin

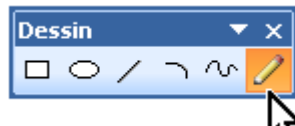


c) Poignée de contrôle

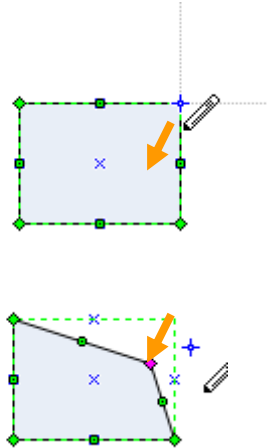


d) Points de contrôle

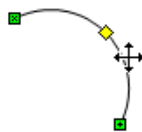
Apparaissent avec l'outil crayon de la barre d'outils dessin



Placer sur un point de contrôle, on peut modifier la courbure ou la symétrie...

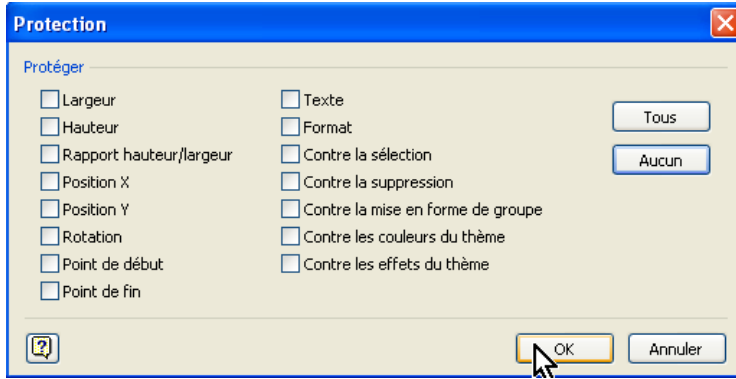


e) Poignée d'excentricité



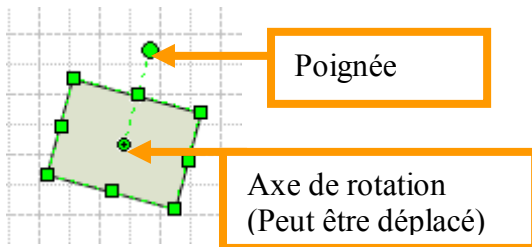
f) Protection

Sur une forme, clic droit sur, Format, Protection...

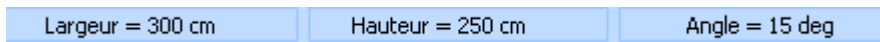


Il est possible de protéger la forme.

g) Poignées de rotation

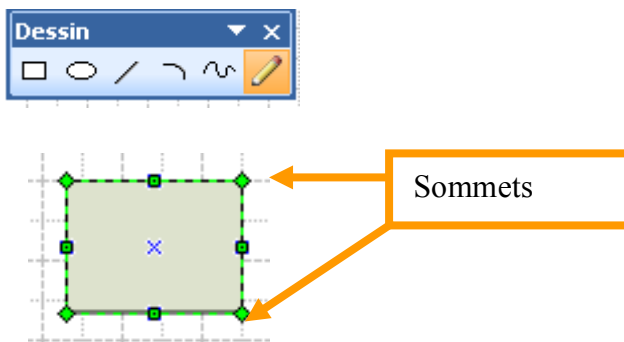


Remarque : en bas, la barre d'état fait apparaître l'angle...



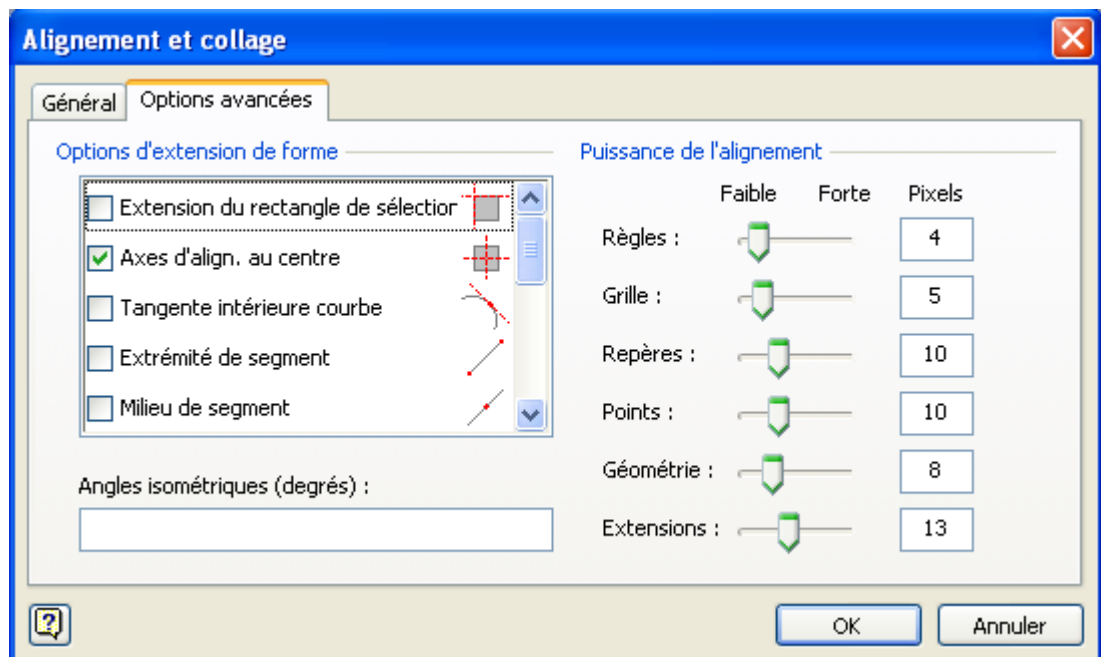
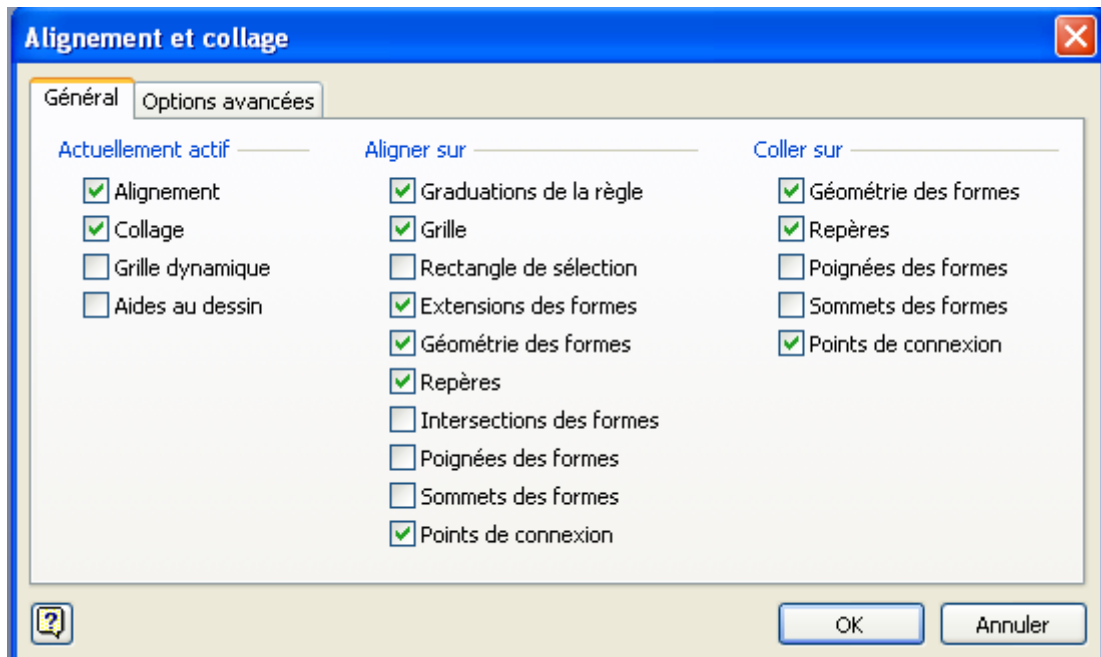
h) Sommets

Sélection, puis barre d'outils Dessin



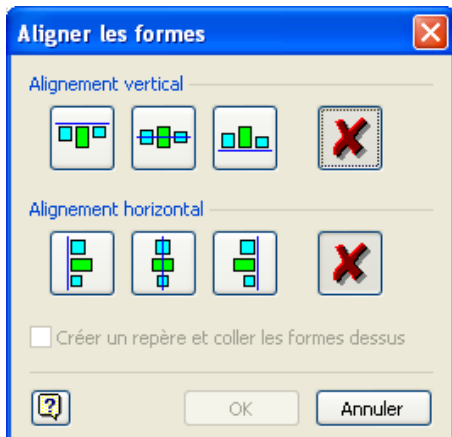
3 - Alignement et collage

Modification des paramètres d'alignement et collage
Menu Outils, Alignement et collage...



4 - Aligner les formes

Menu Forme, Aligner les formes...



On peut aussi y accéder depuis la barre d'outils Actions...

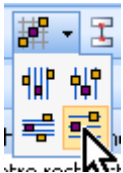


5 - Répartir les formes

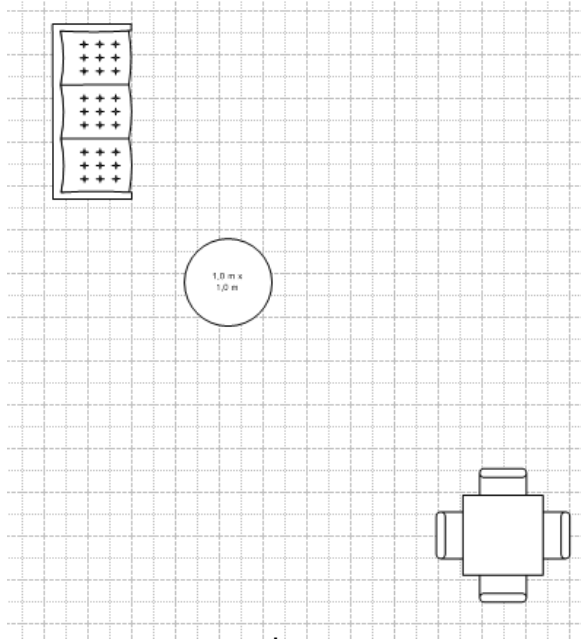
Sélectionner plusieurs formes, puis Menu Formes, Répartir les formes...



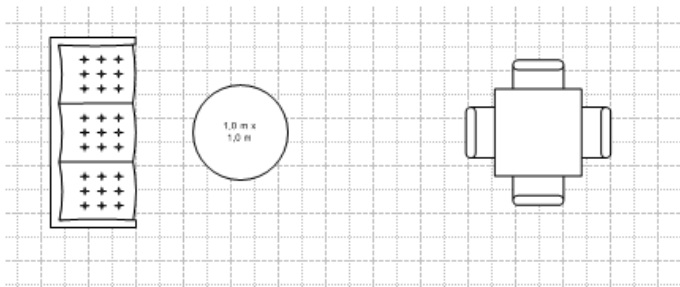
On peut aussi y accéder depuis la barre d'outils Actions...



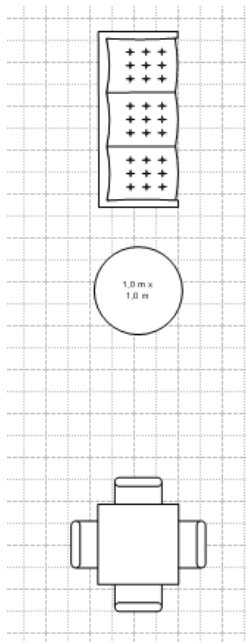
Exemple :



Alignement horizontal

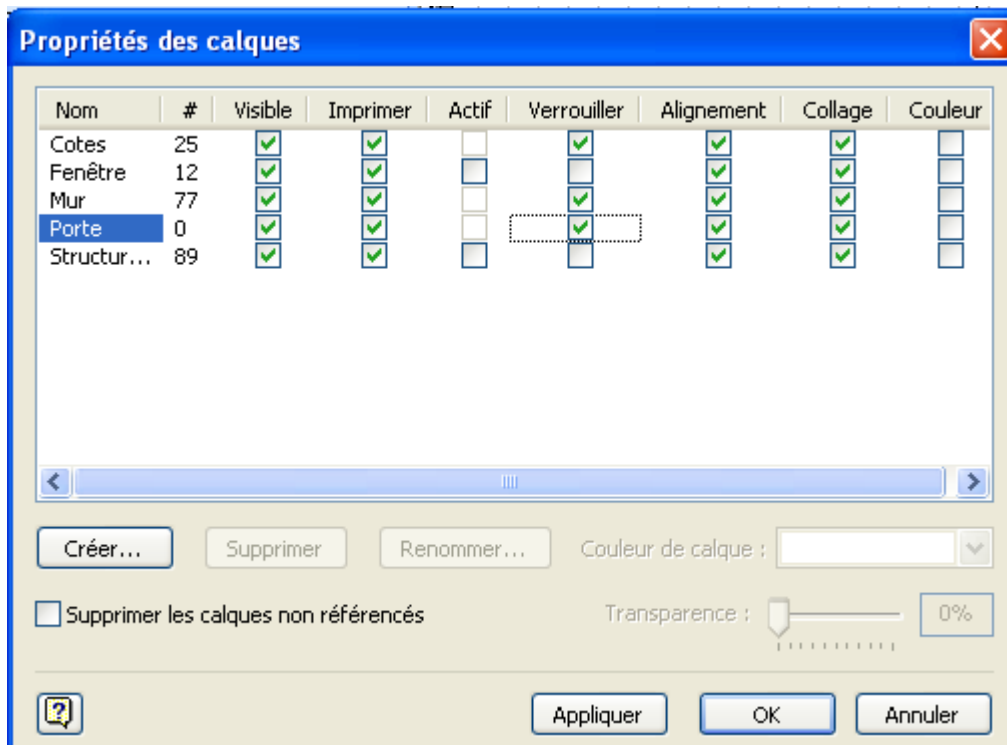


Alignement vertical



T. Les calques

Menu affichage, Propriétés des calques...



Les calques peuvent servir à distinguer plusieurs parties d'un dessin.

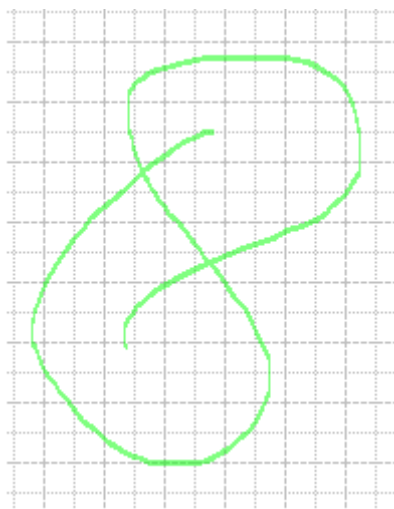
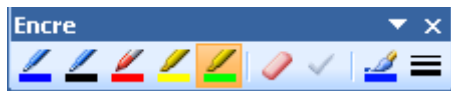
Par exemple : les murs, les côtes, les canalisations, les portes, les annotations... etc.

Cette technique permet d'afficher ou non certains éléments.

Cette technique permet également de verrouiller les éléments sur lesquels l'on ne souhaite plus de modification (ce qui évite le risque de modification par inadvertance).

U. Fonctions d'encre

Barre d'outils Encre

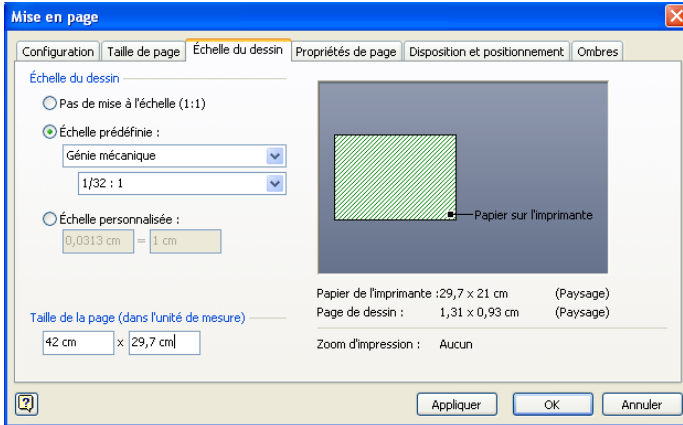


V. Dessin technique

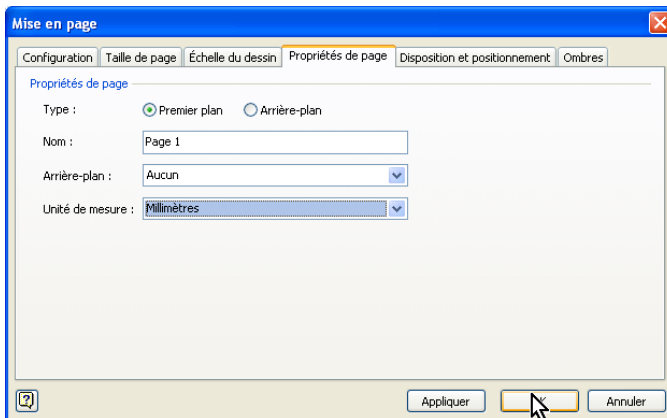
1 - Préambule

a) Modifier l'échelle et l'unité de mesure :

Menu Fichier, Mise en page, Onglet Echelle du dessin...

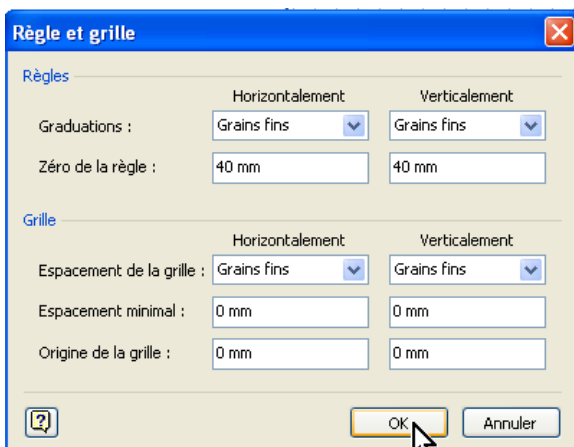


Onglet Propriété de page...

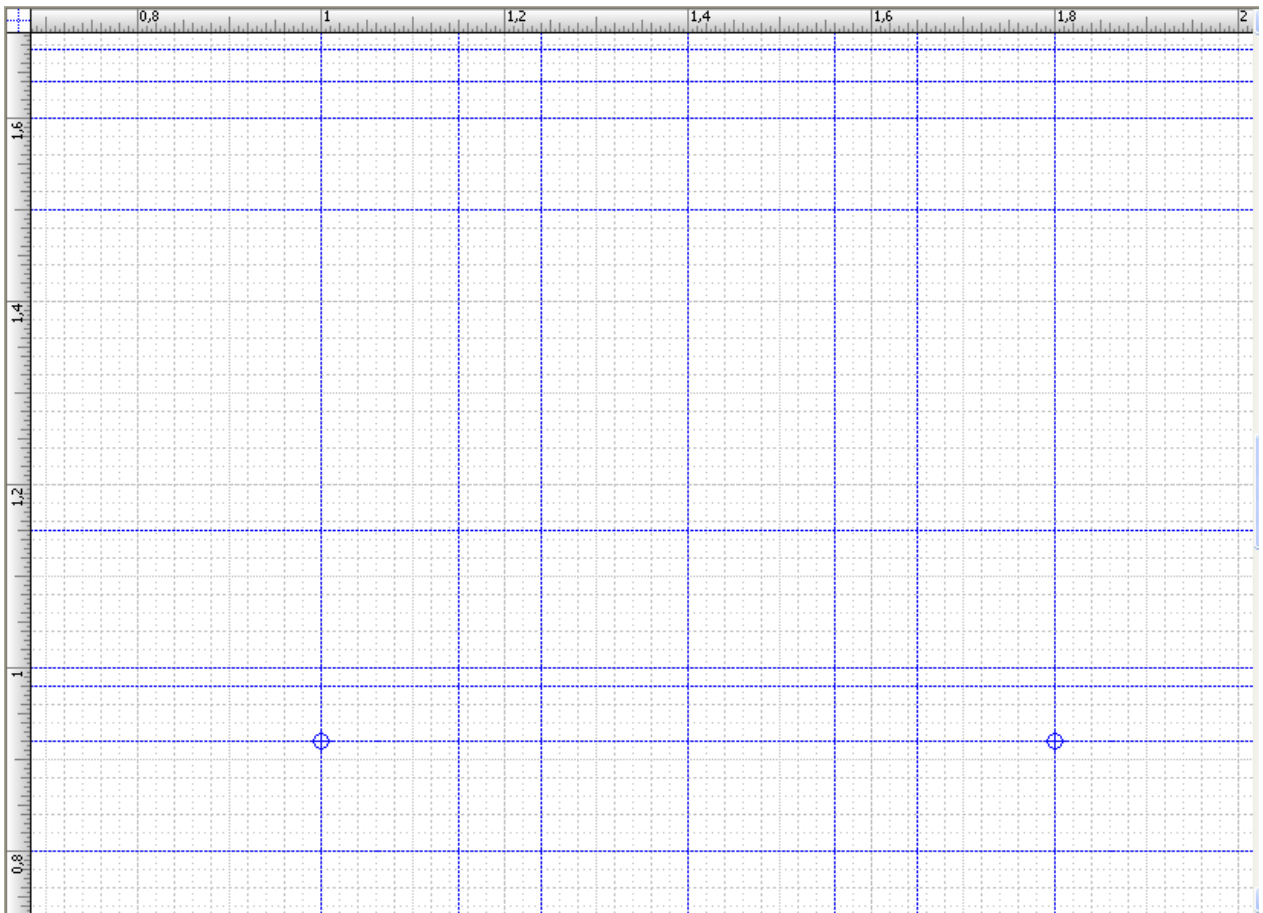


b) Modifier l'origine...

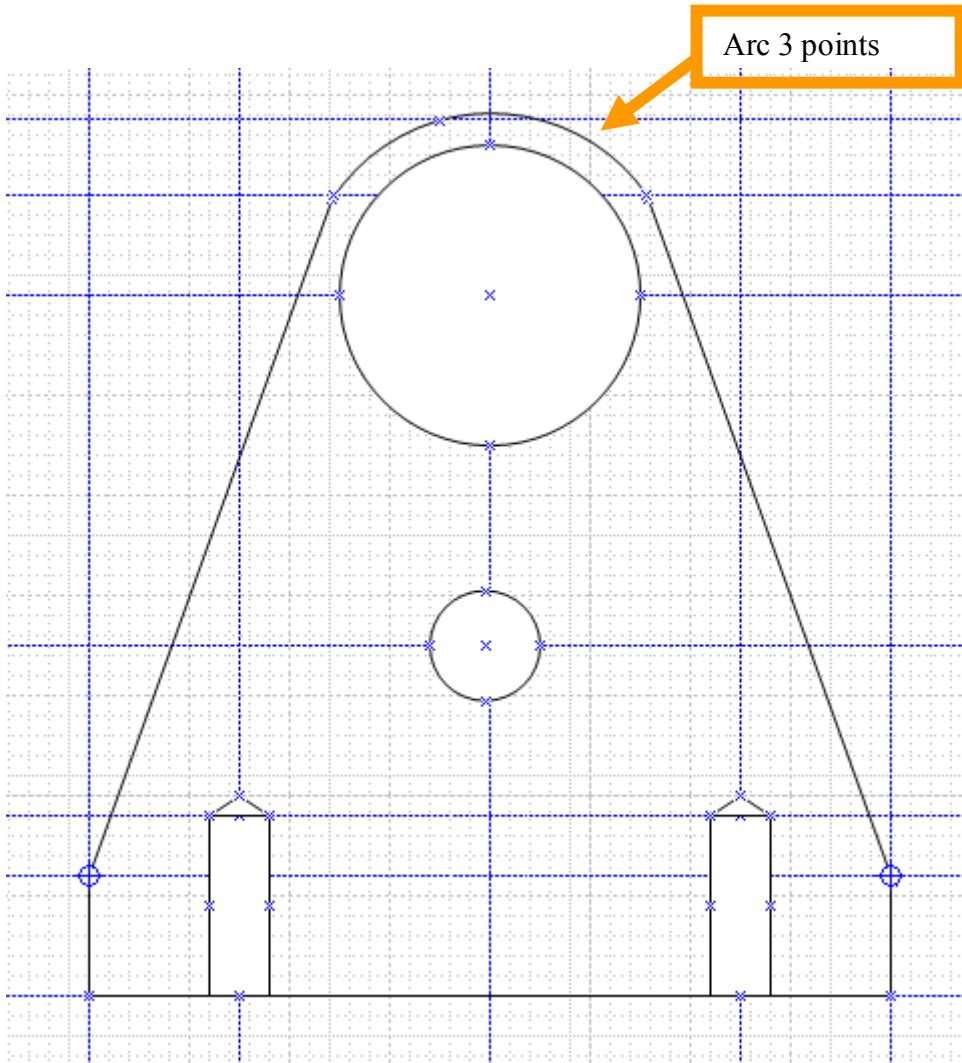
Menu Outils, Règle et grilles...



2 - Placer des repères

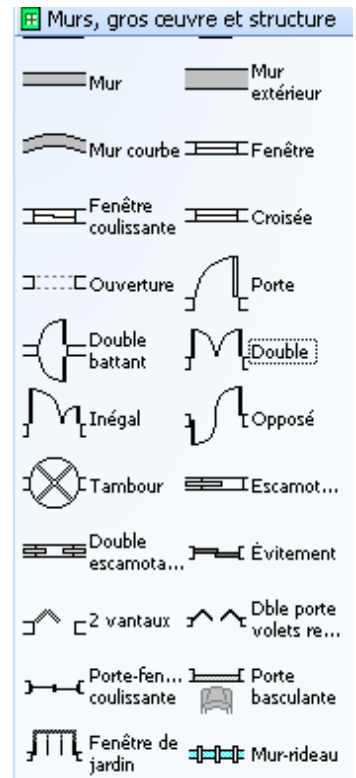
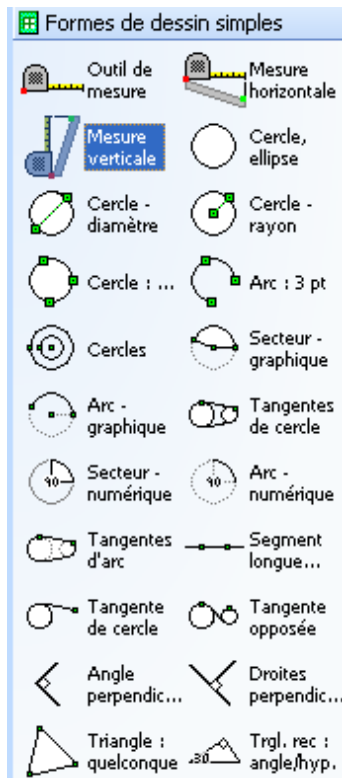
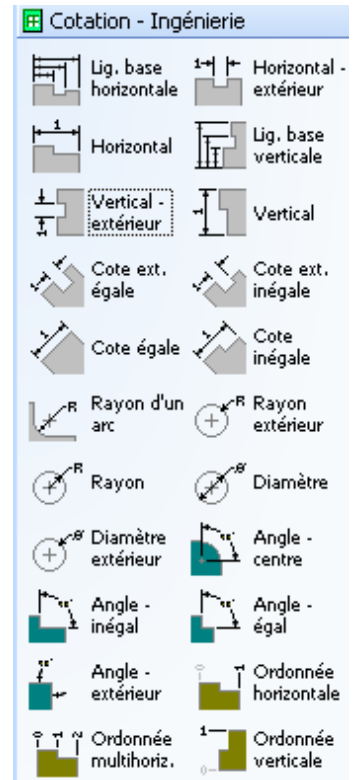
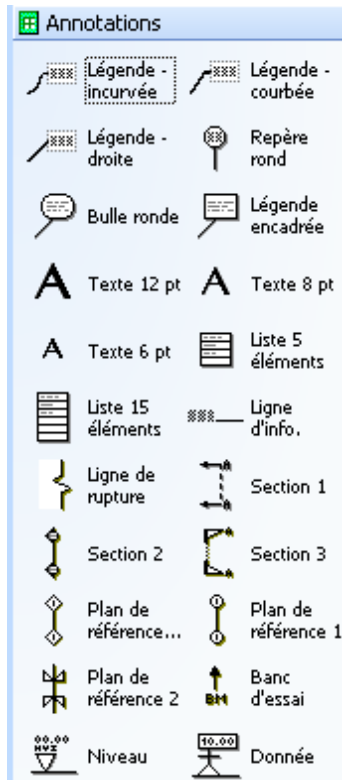


3 - Exemple de résultat



W. Les principaux gabarits

(cette liste ne donne qu'un aperçu des diverses possibilités)



Fixations 1

	Tête carrée haut
	Tête hexagonale
	Écrou hex.
	Tête 6 pans creuse haut
	Vis à papillon
	Écrou à papillon 1
	Tête cylind. haut
	Tête ronde (fendue)
	Écrou bombé ...
	Tête fraisée haut

Fixations 2

	Ss tête carrée haut
	Ss tête fendue
	Rivet tête ronde fine
	Ss tête hex. haut
	Ss tête hex. chfr.
	Rivet tête plate trap.
	Ss tête cann. haut
	Rondelle
	Rivet à tête frais...
	Rondelle chanfrein...

Ressorts et roulements

	Rainure profonde
	Cont. obl. (double)
	Butée
	Rouleaux (dble)
	Roulement à aiguilles
	Engrenage
	Crochet de ressort
	1:100 Clavette inclinée
	Chanfrein
	Trou de centrage

Symboles de soudure

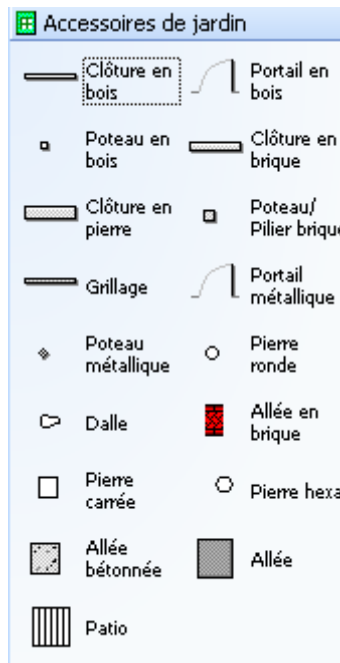
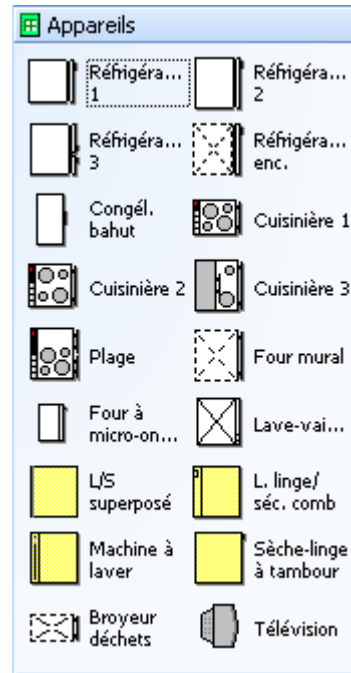
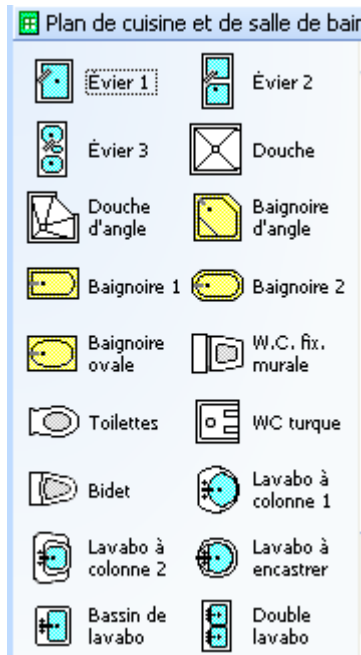
	Flèche coudée
	Reliefs
	A Bloc de texte
	Bouchon/...
	Goujon fileté
	Renforce...
	Soud. b.droit/rel...
	S. bords droits
	Soudure en demi-V
	Soudure en J

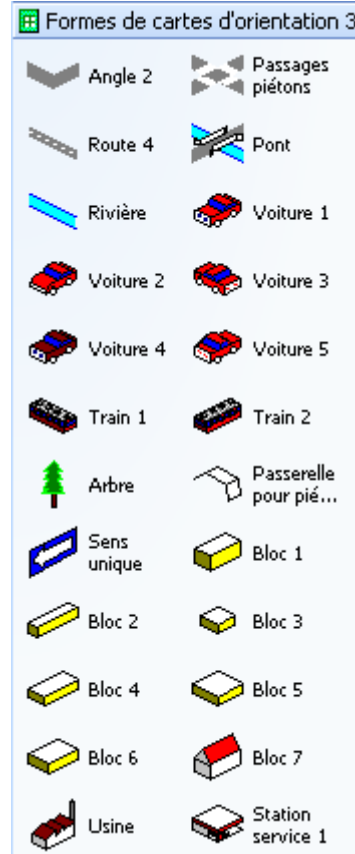
Montages composites

	Ampli. magnétique
	Ampli. avec dé...
	Redresseur
	Redresseur en pont
	Répéteur bidirectio...
	Rép. bidirect....
	Déphaseur
	Démodul...
	Gyrostet 2
	Inducteur indic. d...

Commutateurs et relais

	SPDT
	DPDT
	Contact de repos
	Contact passa...
	F. position maintenue
	Disjoncteur
	Retour automati...
	Interrupt... n/f
	Commut... 3 positions
	Commut... manuel



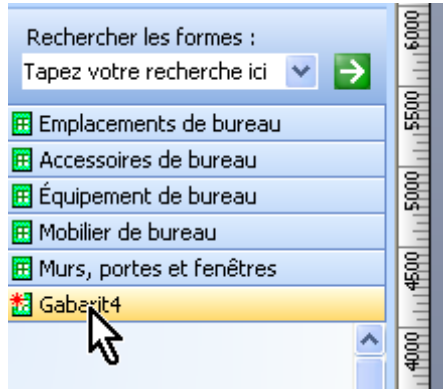


X. Créer un gabarit et des formes

1 - Création d'un gabarit

Menu Fichier, Formes, Nouveau gabarit...

Visio crée un nouveau gabarit appelé Gabarit (suivi d'un numéro)...



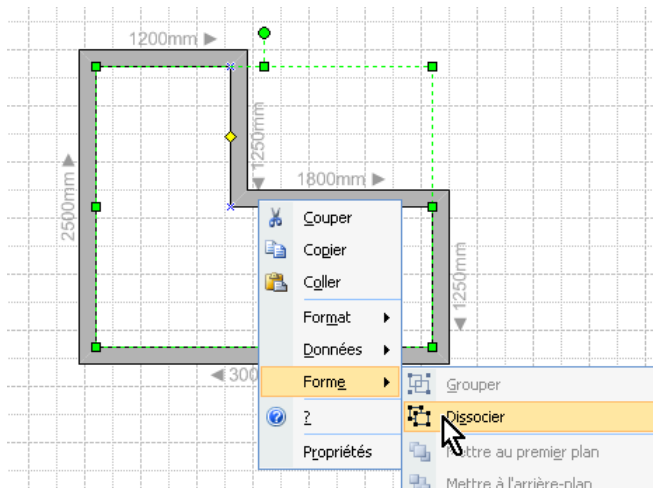
2 - Création d'une forme

On pourrait créer une forme en ne partant de rien, mais il est souvent plus simple de prendre une forme existante et la modifier pour réaliser une nouvelle forme.

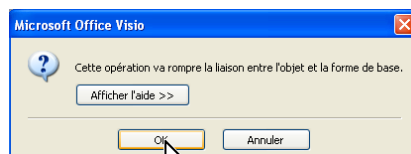
C'est ce que nous allons voir...

Placer une pièce en L et la dissocier.

Clic droit, Forme, Dissocier...

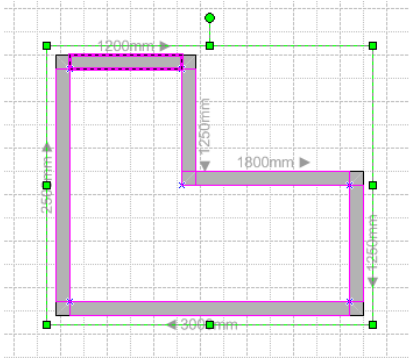


Un avertissement vous informe que la forme deviendra indépendante de sa forme de base

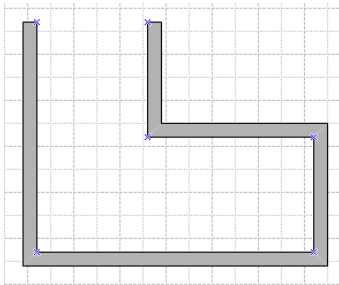


Validez

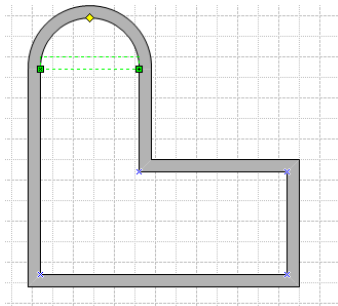
La forme est alors composée d'éléments disjoints.



Sélectionner l'un des éléments et enlevez-le (Touche Suppr).

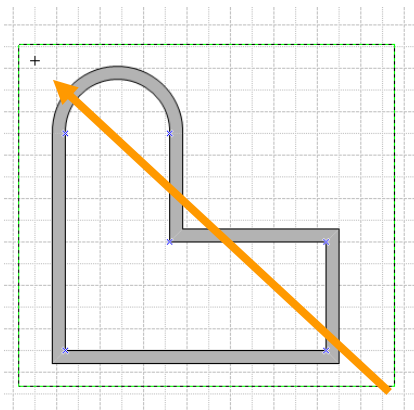


Positionnez un mur courbe à la place du mur que l'on a enlevé.



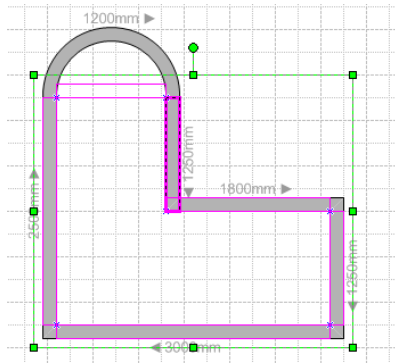
Sélectionnez l'ensemble des éléments.

Faire un clic avec maintien en bas à droite², et glisser en haut à gauche (par exemple)

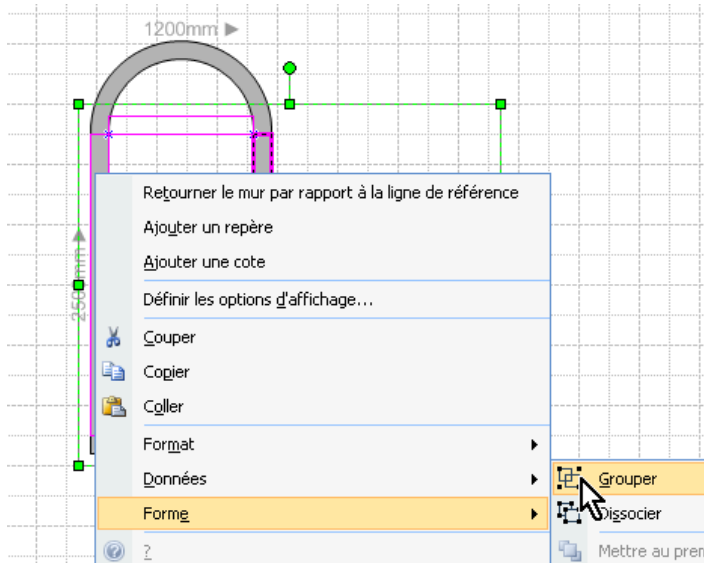


² Plus bas que la forme.

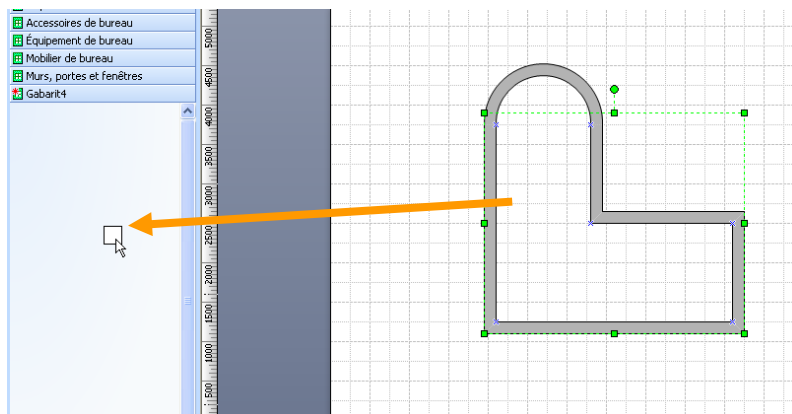
L'ensemble est sélectionné



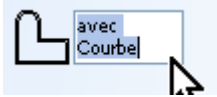
Regroupez les éléments pour n'en faire qu'un seul...
Clic droit, Forme, Grouper...



Se placer sur votre gabarit (un clic sur le nom du gabarit) et glissez votre nouvelle forme dans le gabarit...



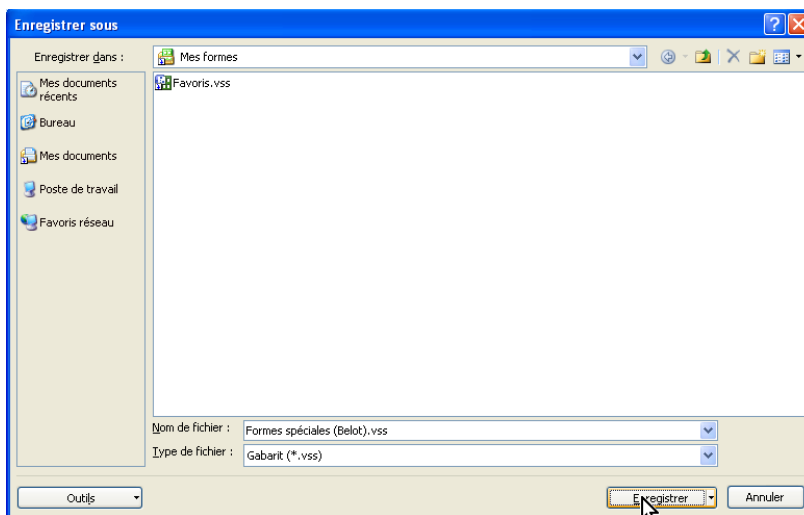
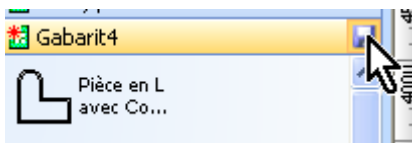
Un clic sur le nom de la forme vous permettra de la renommer...



D'autres fonctions sont possibles en réalisant un clic droit sur la forme de base (suppression...)

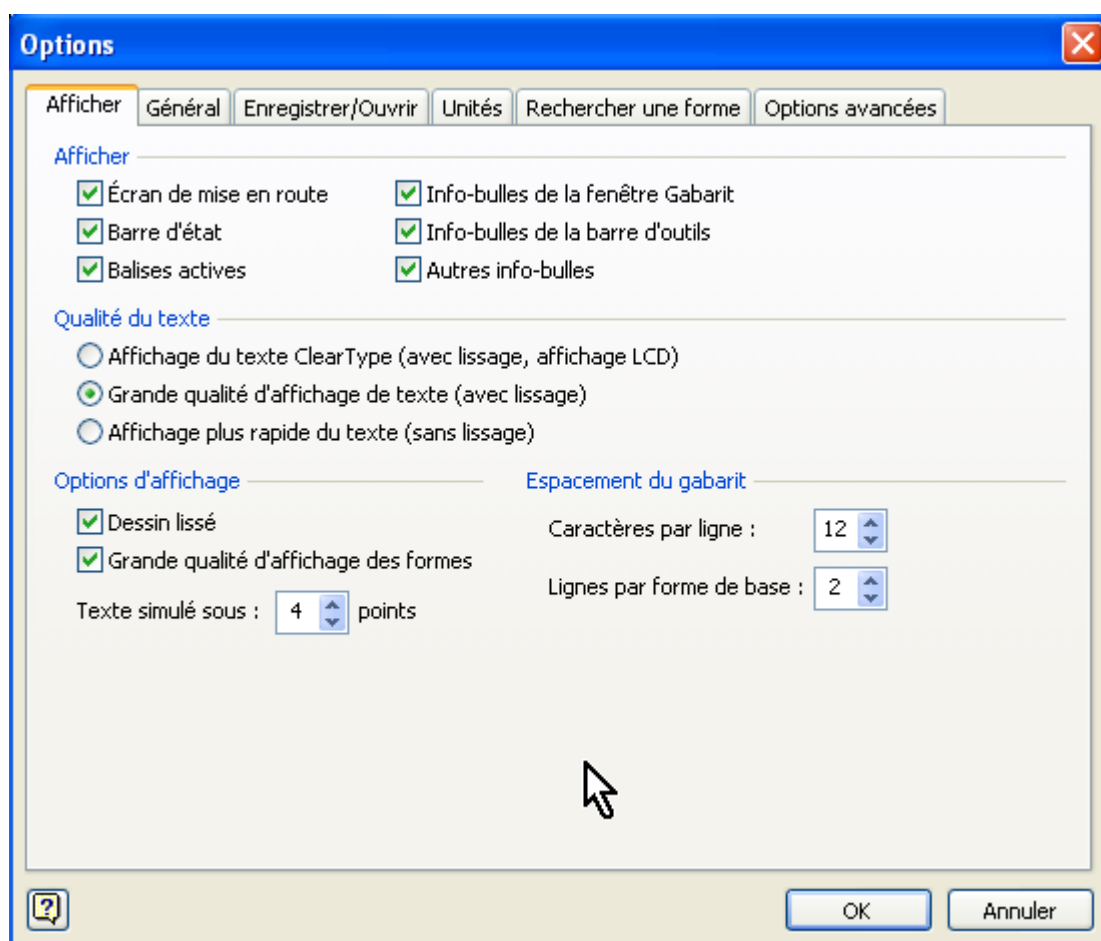
Votre nouvelle forme sera utilisable dans de nouveaux dessins.

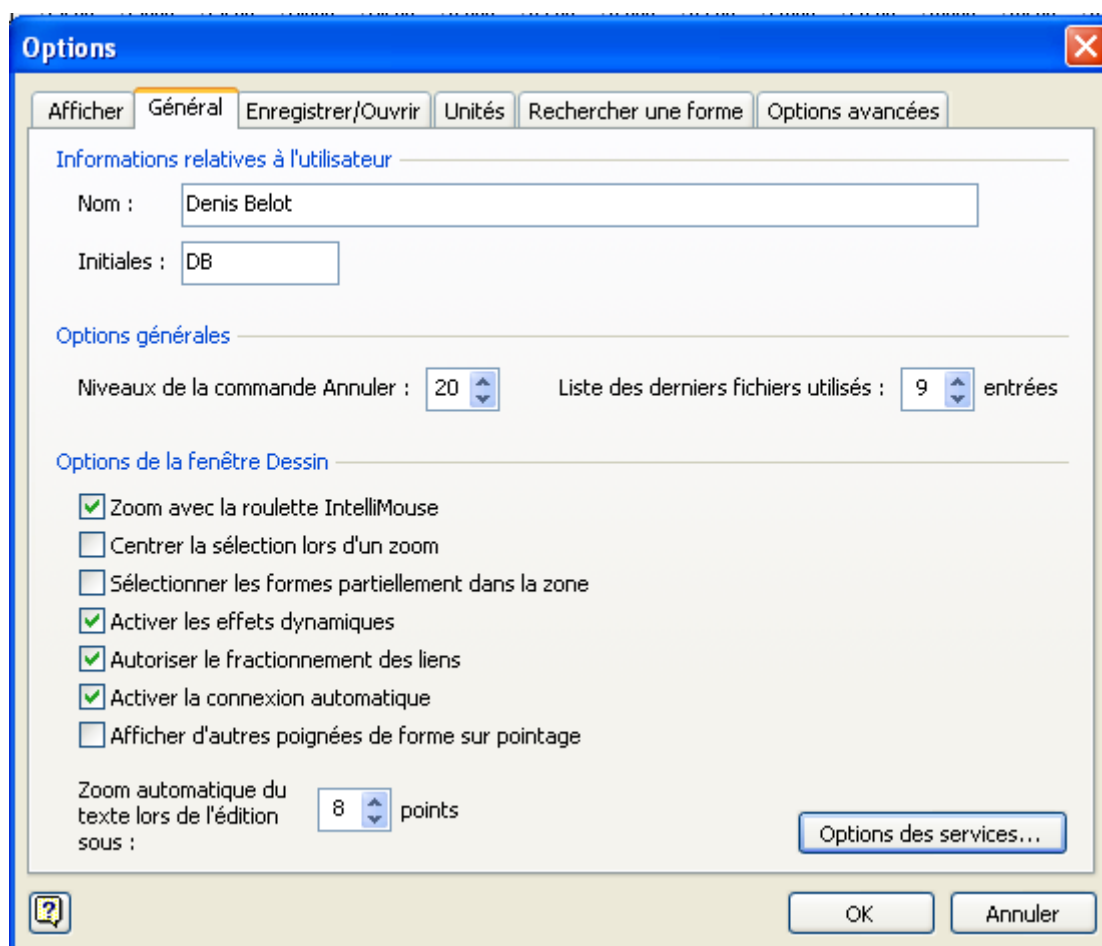
3 - Enregistrer le gabarit et lui donner un autre nom

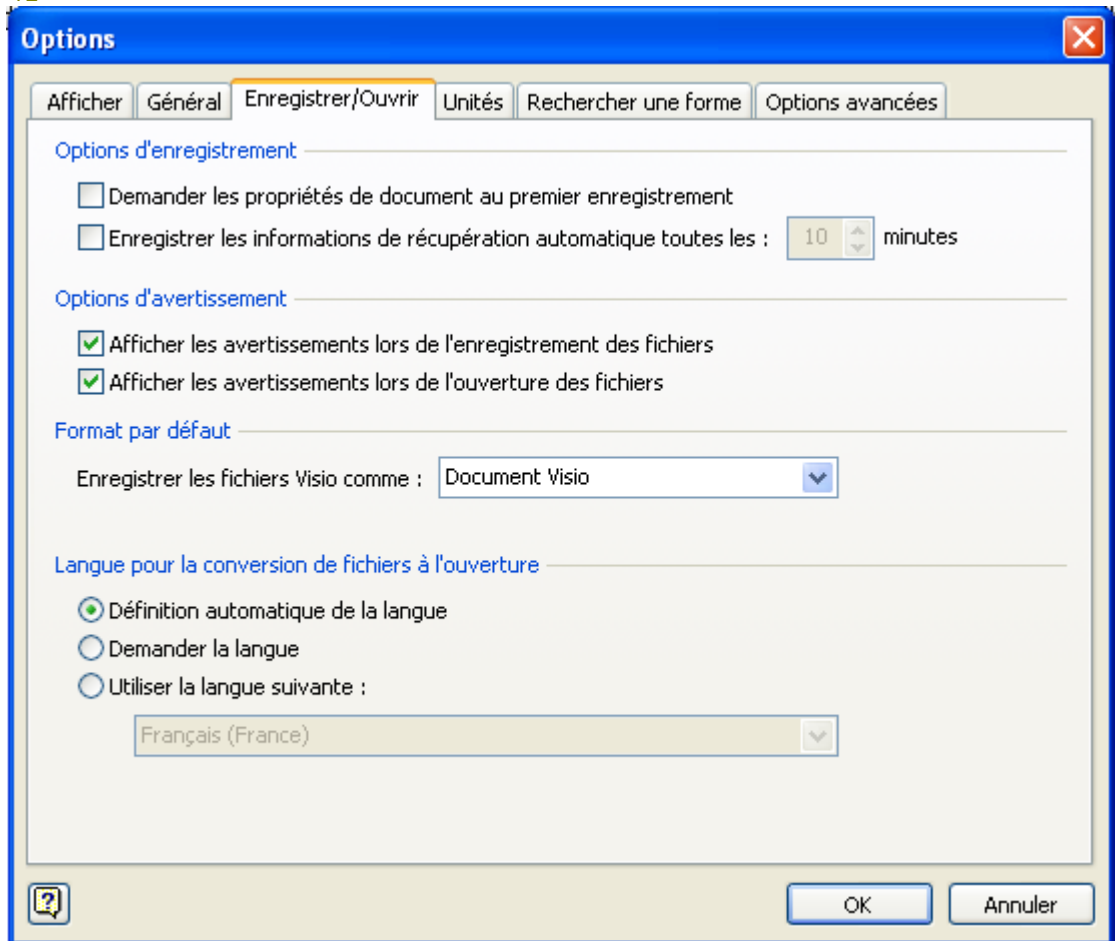


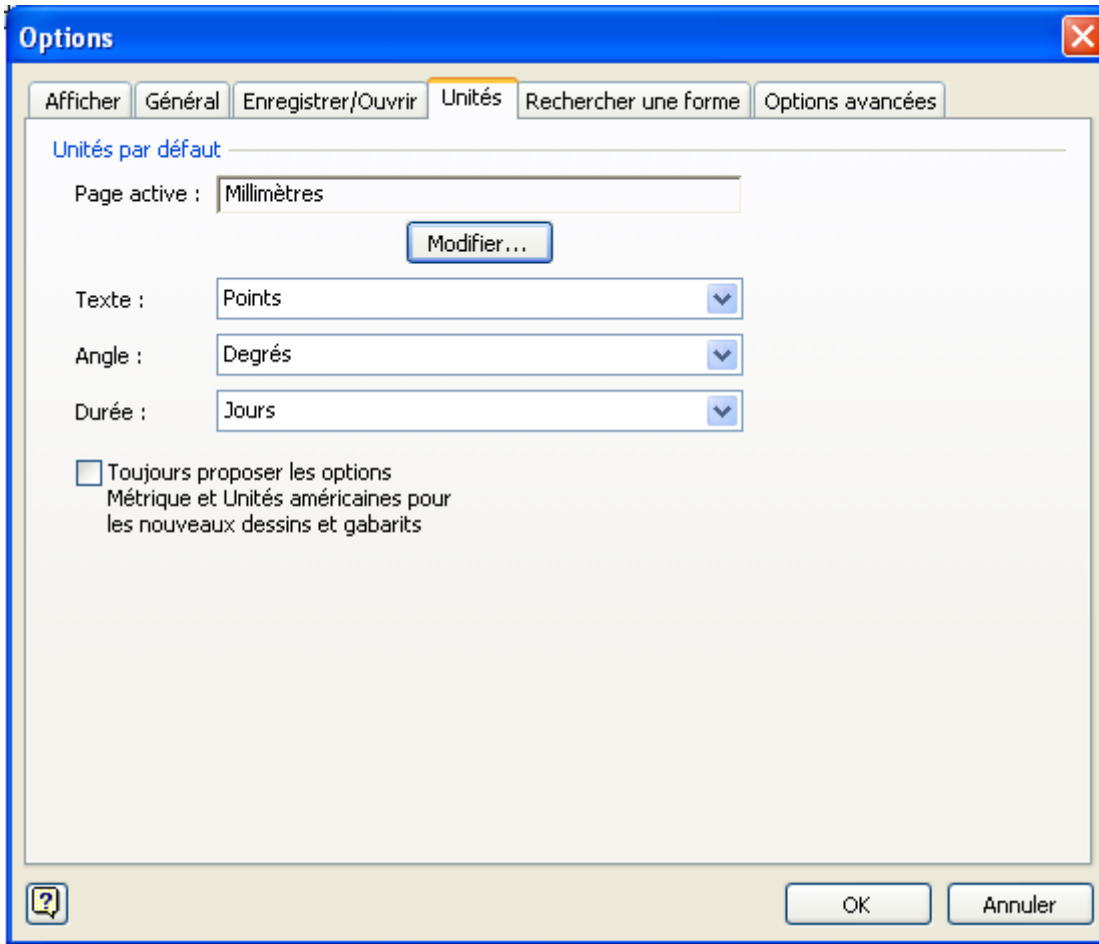
Remarques : il est possible de fermer un gabarit avec un clic droit sur le nom du gabarit. Il est aussi possible de supprimer un gabarit : Menu Fichier, Formes, Mes formes, Organiser mes formes...

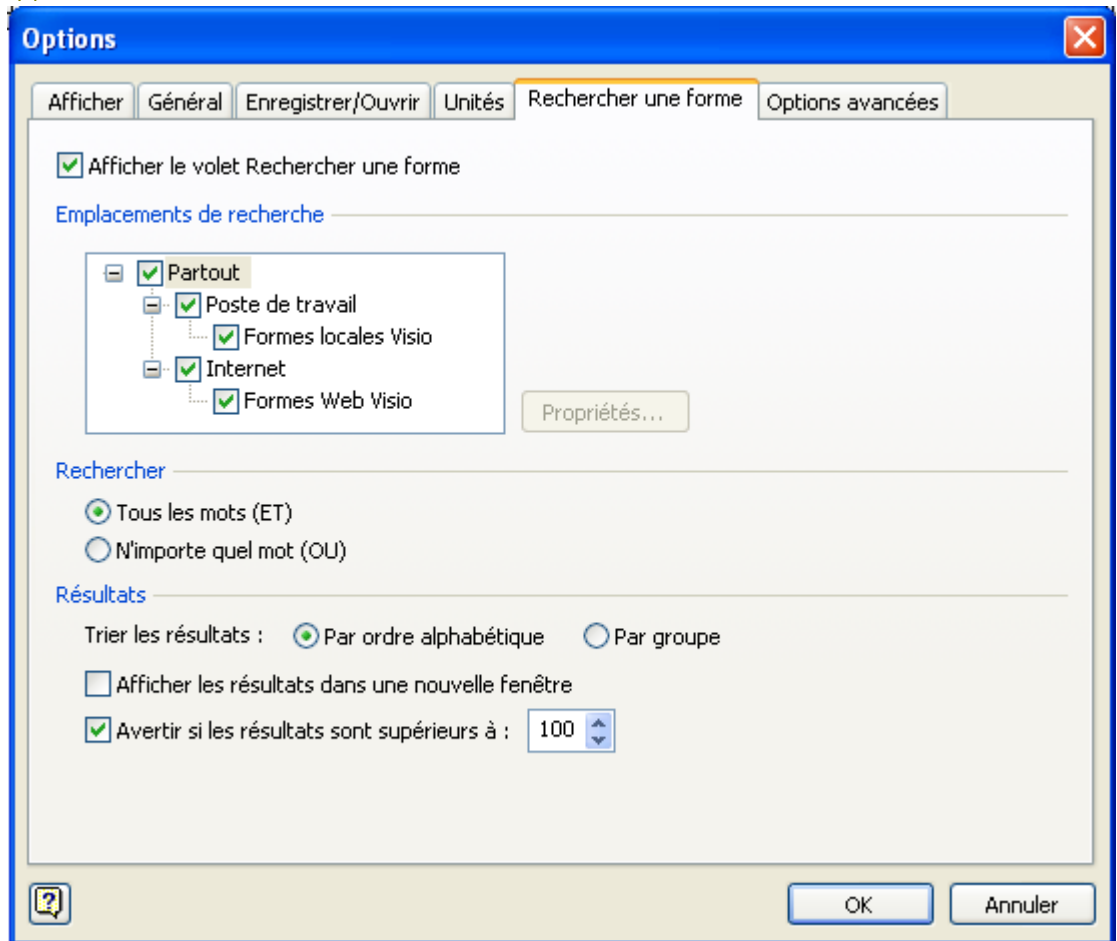
Y. Réglages

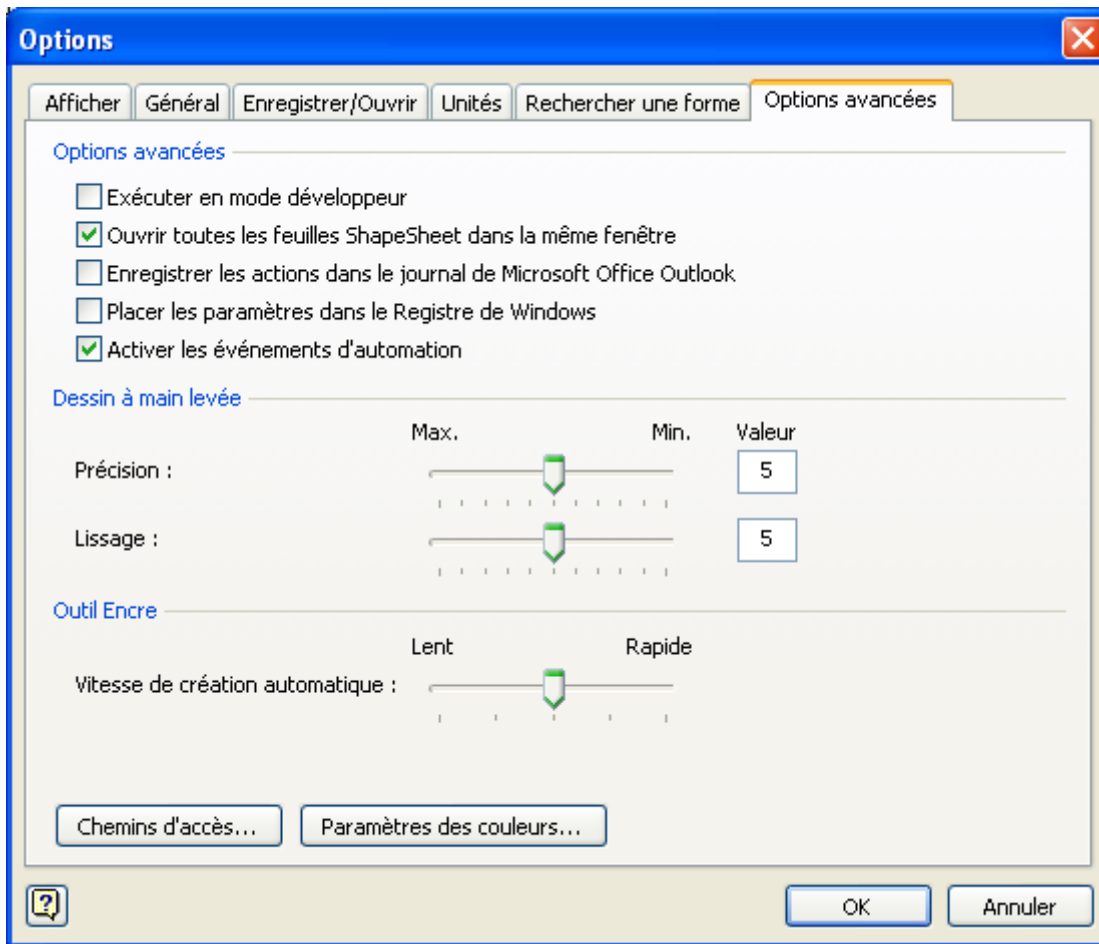












Z. Annexe installation

1 - Accès au site

Remarque : les images peuvent être différentes, car le site et l'installation évoluent régulièrement.

Sur Google rechercher « télécharger Visio » ou se rendre directement sur :

www.microsoft.com/france/visio

(Remarque : Le site de Microsoft évolue régulièrement, aussi les images suivantes peuvent être légèrement différentes)



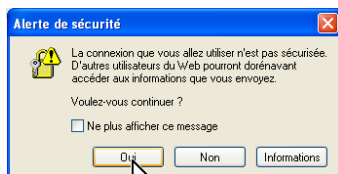
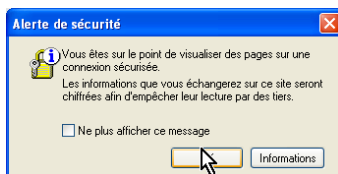
Microsoft® Office Visio Professionnel 2007
En savoir plus sur ce produit

Essayez maintenant

Essayez Office Visio Professionnel 2007 maintenant !

Langue du Produit français

Essayer maintenant et GRATUITEMENT !



Liens associés

- [Ouverture d'un compte](#)
- [Plus d'informations sur la confidentialité et la sécurité](#)
- [Questions d'intention du support clientèle](#)

2 - Inscription

Avez-vous une adresse de messagerie ?

Si vous avez une adresse de messagerie, vous pouvez l'utiliser pour vous connecter aux sites Windows Live ID. Dans le cas contraire, vous pouvez obtenir une adresse de messagerie MSN Hotmail gratuite.

- Oui**, je souhaite utiliser mon adresse de messagerie actuelle
 Non, je souhaite créer une adresse de messagerie MSN Hotmail gratuite



Retourner à :
Accueil

Créer vos informations d'identification

Entrez l'adresse de messagerie et le mot de passe que vous souhaitez utiliser pour votre identifiant Windows Live ID. Choisissez une question et une réponse secrète pour pouvoir redéfinir votre mot de passe en cas d'oubli.

Choisissez votre adresse de messagerie et votre mot de passe

Adresse de messagerie :

L'adresse ne peut contenir que des lettres, des chiffres, des points (.), des tirets (-) ou des traits de soulignement (_).

Mot de passe :

Six caractères minimum, sans espaces
[En savoir plus sur la création d'un mot de passe sécurisé et facile à retenir.](#)

Niveau de sécurité du mot de passe : **Faible**

Retapez le mot de passe :

Choisissez comment redéfinir votre mot de passe

Si vous oubliez votre mot de passe, vous pouvez fournir la réponse secrète pour le redéfinir. [En savoir plus sur la redéfinition de votre mot de passe](#)

Question :

Réponse secrète :

Cinq caractères minimum ; vous pouvez utiliser des minuscules ou des majuscules.

Tapez les caractères qui s'affichent dans l'image

Cela permet de vérifier que le compte est créé par une personne et non un programme automatisé. [Pourquoi est-ce important ?](#)

Image :

L'image contient 8 caractères.

Caractères :

Windows Live ID

Retourner à :
French

Consultez et signez les Accords

Votre identifiant Windows Live ID est régi par l'ensemble des éléments suivants, collectivement appelés les « Accords » :

- [Conditions d'utilisation de Windows Live ID](#)
- [Déclaration de confidentialité en ligne Microsoft](#)


Pour afficher et imprimer les accords, cliquez sur chacun des liens et imprimez une copie de chaque accord. Pour accepter tous les accords, tapez votre adresse de messagerie et cliquez sur **Accepter**.

crgafc@gmail.com

En tapant votre adresse de messagerie et en cliquant sur **Accepter**, vous acceptez tous les accords et consentez à recevoir toutes les informations de Microsoft sous forme électronique. Vous êtes conscient que vous créez des informations d'identification que vous pouvez utiliser sur d'autres sites et services [Windows Live ID](#). Si vous n'acceptez pas les accords tels quels, cliquez sur le bouton **Annuler** pour interrompre l'inscription.

Vous avez créé des informations d'identification

Vous pouvez désormais vous connecter à l'aide de l'adresse de messagerie **crgafc@gmail.com**. Vous recevrez bientôt à cette adresse un message électronique contenant des instructions pour la confirmation de votre compte.

Connectez-vous avec votre adresse de messagerie lorsque  **Windows Live ID** est affiché.

Pour retourner au site sur lequel vous vous êtes inscrit, cliquez sur **Continuer**.

Vos informations

En vous enregistrant pour la version d'Essai de Microsoft Office 2007, vous recevrez plusieurs messages par e-mail pour vous informer sur les programmes à l'essai. Vous pouvez annuler votre abonnement à l'un des programmes en suivant simplement les instructions contenues dans l'e-mail vous avez reçu.

Charte de confidentialité :
Nous ne partageons ni ne vendons vos informations personnelles

* Tous les champs en gras sont obligatoires

Prénom **Nom**

Titre

Rue

Rue 2

Ville **État** **CP**

Adresse électronique

Informations complémentaires

Nom de la société

Taille de l'entreprise

Responsabilité

Connexion S'enregistrer **Merci**

Téléchargez votre logiciel
Votre version d'essai gratuite est prête à être téléchargée !

Téléchargez maintenant

Clé du produit Microsoft Office (FPP)
FK9PC-F2GTB-8D962-M3HHH-KYMGB

Vous aurez besoin de la Clé Produit pour déverrouiller le logiciel. Vous la recevrez par courriel mais il est conseillé de la noter.

Volume de fichier 253MB

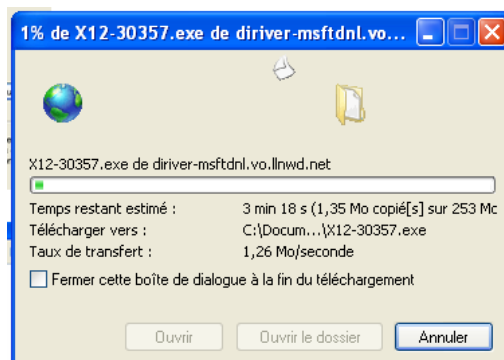
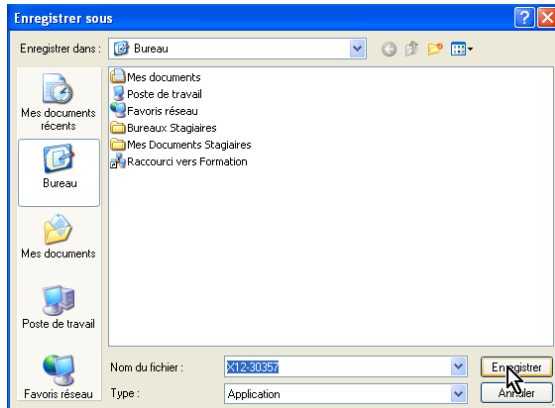
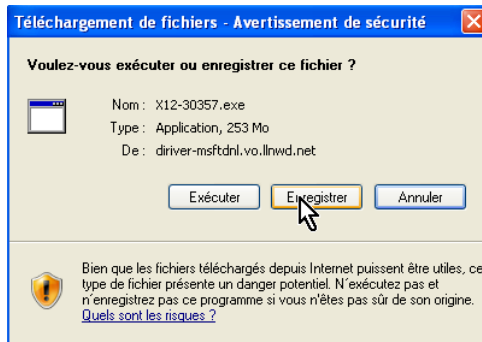
À l'attention des utilisateurs: L'installation de votre logiciel terminée, vous devez quitter l'application et la relancer pour activer les fonctionnalités complètes de votre version d'évaluation.

Comment télécharger votre produit:

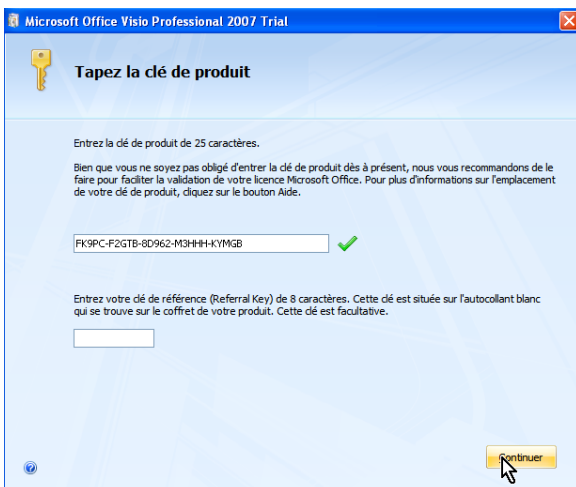
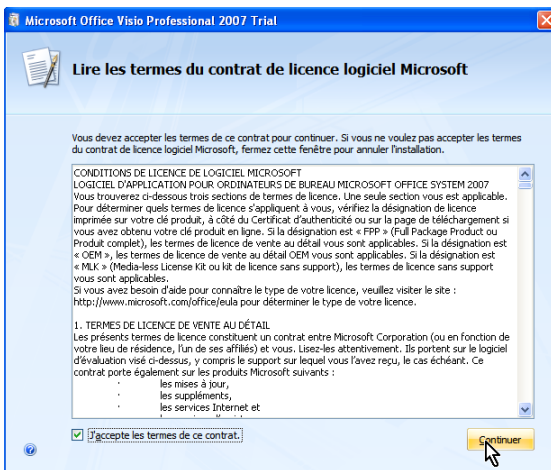
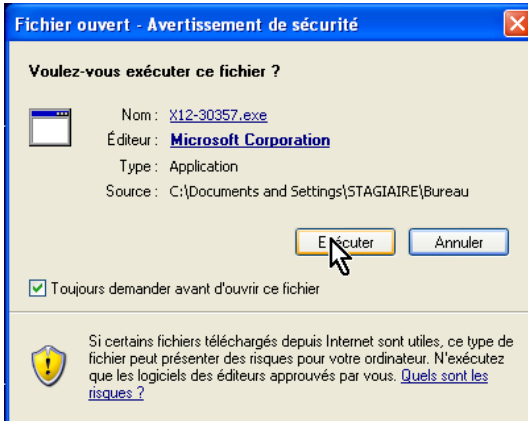
- Cliquez sur le bouton « Téléchargez maintenant » qui se trouve ci-dessous. Certains produits nécessitent deux téléchargement séparés ; vous devrez alors cliquer sur les deux boutons « Téléchargez maintenant ».

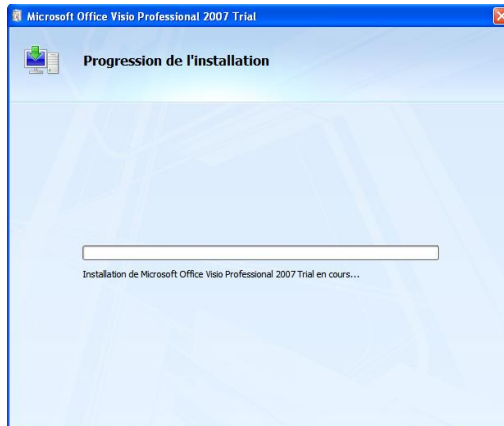
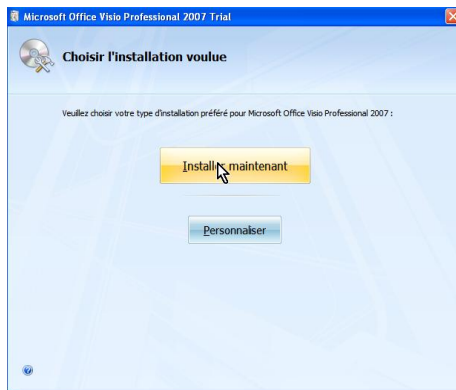
Patiencez le temps du téléchargement du logiciel vers votre bureau.

3 - Téléchargement

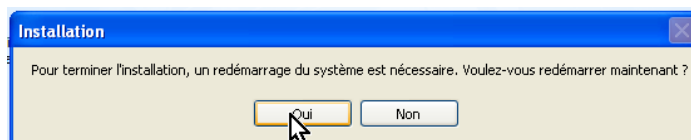
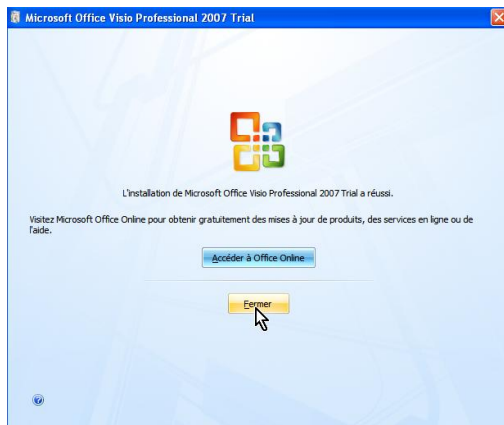


4 - Installation



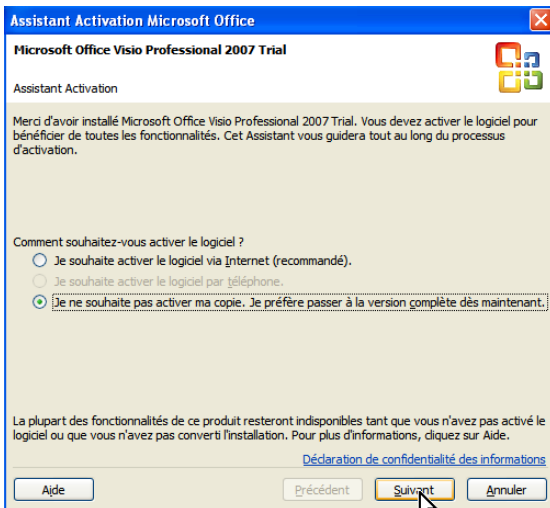
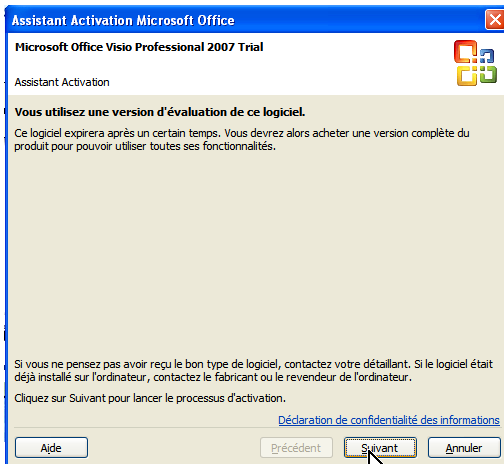


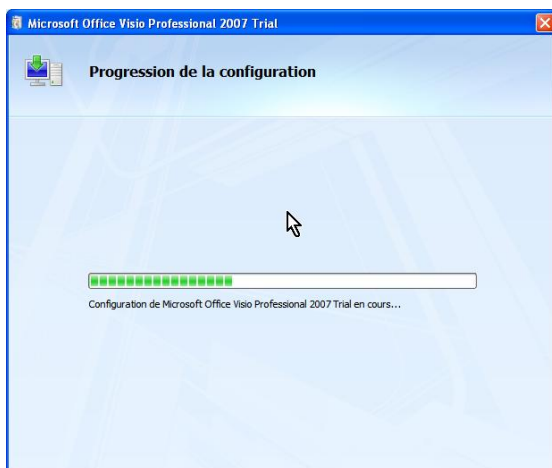
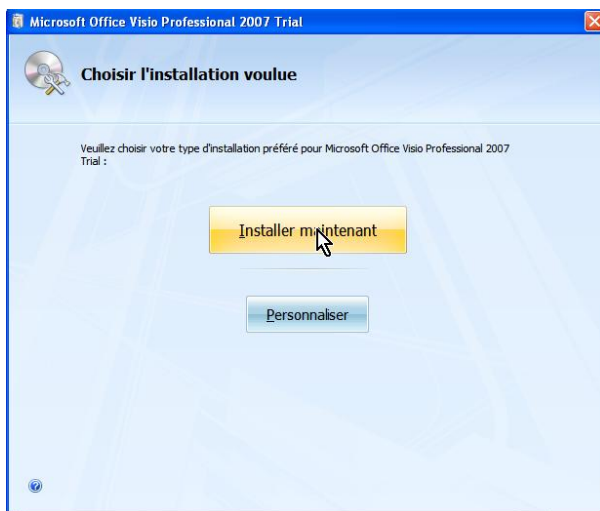
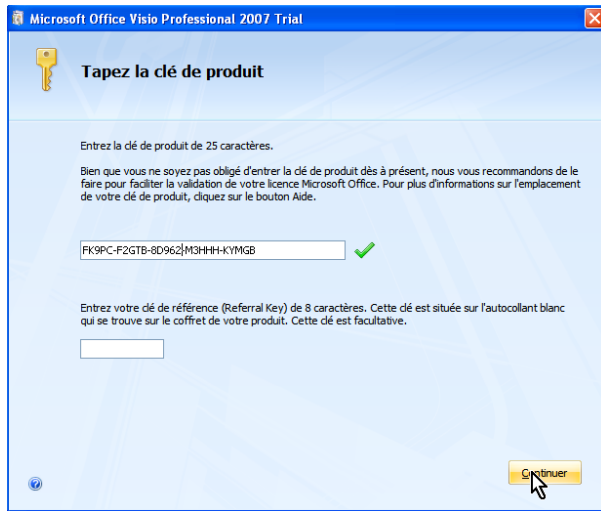
Patiencez, c'est assez long...



5 - Après redémarrage

Bouton démarrer, Tous les programmes, Microsoft Office, Microsoft Office Visio...







L'installation est achevée...

